

OŚRODEK POMOCY SPOŁECZNEJ
ul. Gorzowska 19
tel./fax 728-75-27
66-431 SANTOK

OPS.03.1/2020/AŁ

J. Krysztofik
02.03.2020r.

RADA GMINY SANTOK WPŁYNEŁO	
PODPIS <i>Popławski</i>	
DNIA 2020-02-27	<i>1500/2020</i>
DATA 2020-02-28	<i>ROT</i>

Santok, 27 lutego 2019 r.



Wójt Gminy Santok
w/m

Ośrodek Pomocy Społecznej w Santoku przedkłada sprawozdanie z działalności
Ośrodka Pomocy Społecznej w Santoku za rok 2019 r.

KIEROWNIK
Ośrodka Pomocy Społecznej
AS
mgr Ania Lukowiak

**Sprawozdanie z działalności
Ośrodka Pomocy Społecznej
w Santoku za rok 2019**



Santok, luty 2020 r.

Zgodnie z art. 110 ust. 9 ustawy z dnia 12 marca 2004 r. o pomocy społecznej Ośrodek Pomocy Społecznej w Santoku przedkłada roczne sprawozdanie z działalności Ośrodka w 2019 r.

Podobnie jak w latach poprzednich, również w 2019 zachodziło wiele zmian w sytuacji społeczno-gospodarczej w kraju, rzutujących na zadania służb pomocy społecznej. Niezmiennie duże znaczenie z punktu widzenia funkcjonowania służb pomocy społecznej miała bardzo dobra sytuacja na rynku pracy (m.in. wyjątkowo niska stopa bezrobocia, duża liczba ofert pracy) oraz wprowadzane rozwiązania prawne (m.in. rządowy program 300+, 500+, regulacje w zakresie ochrony danych osobowych RODO). W realizacji zadań spoczywających na Ośrodku Pomocy Społecznej kładziono szczególny nacisk na zapewnienie możliwie najwyższej jakości świadczonych usług na rzecz mieszkańców Gminy Santok.

Pomoc społeczna jest elementem składowym polityki społecznej państwa, mającym na celu umożliwienie osobom i rodzinom przezwyciężenie trudnych sytuacji życiowych, których nie są one w stanie pokonać, wykorzystując własne uprawnienia, zasoby i możliwości. Wspiera osoby i rodziny w wysiłkach zmierzających do zaspokojenia niezbędnych potrzeb i umożliwia im życie w warunkach odpowiadających godności człowieka:

➤ **wsparcie rodziny w prawidłowym funkcjonowaniu**

Podstawą do rozwiązywania problemów społecznych jest wsparcie rodziny w odbudowywaniu prawidłowych relacji w rodzinie oraz we właściwym wypełnianiu ról społecznych przez jej członków. Wsparcie rodziny powinno być w miarę możliwości wczesne i mieć charakter profilaktyczny i ochronny. Priorytetem wspierania rodziny jest zapewnienie odpowiednich warunków rozwoju dzieci, młodzieży oraz kształtowania wartości i norm związanych z ich wychowaniem.

➤ **usamodzielnianie rodziny**

Rodzina, w pierwszej kolejności, powinna mieć możliwość samodzielnego zmierzenia się ze swymi problemami, co pozwala zwiększyć jej szansę na prawidłowe funkcjonowanie w środowisku oraz stymuluje aktywność własną, wyzwala potencjał i pozwala na uczenie się nowych umiejętności. Pomoc powinna w miarę możliwości doprowadzić do

życiowego usamodzielnienia osób i rodzin poprzez przezwyciężanie trudnych sytuacji życiowych przy wykorzystaniu własnych zasobów oraz zasobów środowiska. Osoby i rodziny korzystające z pomocy społecznej są obowiązane do współdziałania w rozwiązywaniu ich trudnej sytuacji życiowej.

➤ zasada pomocniczości

Pomoc powinna być nakierowana na wykorzystanie zasobów własnych rodziny, na wsparcie osoby w rodzinie, w środowisku lokalnym przy wykorzystaniu grup samopomocowych, Kościołów, organizacji pozarządowych. Wsparcie instytucjonalne w sytuacji, gdy osoba, jej otoczenie, rodzina, środowisko lokalne, staje przed problemami, których samodzielnie nie potrafi rozwiązać.

➤ przeciwdziałanie wykluczeniu społecznemu

Służy odbudowie i podtrzymaniu umiejętności uczestniczenia w życiu społeczności lokalnej i pełnieniu ról społecznych oraz integracji osób i rodzin z grup szczególnego ryzyka

Informacje ogólne

Ośrodek Pomocy Społecznej jest jednostką organizacyjną gminy Santok, działający na podstawie:

- uchwały nr XIII/44/90 z dnia 15 lutego 1990 r. w sprawie utworzenia Ośrodka Pomocy Społecznej w Santoku,
- uchwały nr XXIV/163/04 Rady Gminy z dnia 09 grudnia 2004 r. w sprawie uchwalenia Statutu Ośrodka Pomocy Społecznej w Santoku,
- uchwały nr XIV/122/20019 Rady Gminy Santok z dnia 30 września 2019 r. w sprawie uchwalenia Statutu Ośrodka Pomocy Społecznej w Santoku.

Ośrodek realizuje zadania własne gminy z zakresu pomocy społecznej oraz zadania zlecone z zakresu administracji rządowej, jak również inne zadania wynikające z zadań pomocy społecznej. Na poziomie lokalnym wykonuje zadania skierowane na wsparcie i poprawę warunków życia mieszkańców Gminy Santok. Działania Ośrodka Pomocy Społecznej w Santoku są zbieżne z lokalną polityką społeczną i zgodne ze Strategią Rozwiązywania Problemów Społecznych Gminy Santok.

Podstawowym zadaniem Ośrodka Pomocy Społecznej w Santoku jest świadczenie wszechstronnej pomocy społecznej osobom i rodzinom w celu przezwyciężenia trudnych sytuacji życiowych, których nie są w stanie pokonać wykorzystując własne możliwości, środki i uprawnienia. Celem działalności Ośrodka Pomocy Społecznej w Santoku jest zaspokajanie niezbędnych potrzeb życiowych mieszkańców, przeciwdziałanie powstawaniu i rozwijaniu się procesów marginalizacji społecznej oraz w miarę możliwości, doprowadzenie do życiowego usamodzielnienia się osób i rodzin oraz ich integracji ze środowiskiem.

Ośrodek Pomocy Społecznej w Santoku działa na podstawie obowiązujących przepisów prawa, a w szczególności na podstawie:

1. ustawy z dnia 8 marca 1990 r. o samorządzie gminnym,
2. ustawy z dnia 27 sierpnia 2009 r. o finansach publicznych,
3. ustawy z dnia 12 marca 2004 r. o pomocy społecznej,
4. ustawy z dnia 14 czerwca 1960 r. Kodeksu postępowania administracyjnego,
5. ustawy z dnia 21 listopada 2008 r. o pracownikach samorządowych,
6. ustawy z dnia 29 września 1994 r. o rachunkowości,
7. ustawy z dnia 28 listopada 2003 r. o świadczeniach rodzinnych,
8. ustawy z dnia 27 sierpnia 2004 r. o świadczeniach opieki zdrowotnej finansowanych ze środków publicznych,
9. ustawy z dnia 7 września 2007 r. o pomocy osobom uprawnionym do alimentów,
10. ustawy z dnia 21 czerwca 2001 r. o dodatkach mieszkaniowych,
11. ustawy z dnia 27 sierpnia 1997 r. o rehabilitacji zawodowej i społecznej oraz zatrudnianiu osób niepełnosprawnych,
12. ustawy z dnia 9 czerwca 2011 r. o wspieraniu rodziny i systemie pieczy zastępczej,
13. ustawy z dnia 29 lipca 2005 r. o przeciwdziałaniu przemocy w rodzinie,
14. ustawy z dnia 13 czerwca 2003 r. o zatrudnieniu socjalnym,
15. ustawy z dnia 5 grudnia 2014 r. o Karcie Dużej Rodziny,
16. ustawy z dnia 10 kwietnia 1997 r. Prawo energetyczne,
17. ustawy z dnia 11 lutego 2016 r. o pomocy państwa w wychowywaniu dzieci,
18. ustawy z dnia 4 listopada 2016 r. o wsparciu kobiet w ciąży i rodzin "Za życiem",
19. ustawy z dnia 4 kwietnia 2014 r. o ustaleniu i wypłaceniu zasiłków dla opiekunów,
20. ustawy z dnia 19 sierpnia 1994 r. o ochronie zdrowia psychicznego,

21. ustawy z dnia 26 października 1982 r. o wychowywaniu w trzeźwości przeciwdziałaniu alkoholizmowi,
22. ustawa z dnia 29 lipca 2005 r. o przeciwdziałaniu narkomanii,
23. ustawy z dnia 7 września 1991 r. o systemie oświaty,
24. ustawy z dnia 14 grudnia 2016 r. Prawo oświatowe,
25. ustawy z dnia 24 stycznia 1991 r. o kombatantach oraz niektórych osobach będących ofiarami represji wojennych i okresu powojennego,
26. ustawy z dnia 13 października 1998 r. o systemie ubezpieczeń społecznych,
27. ustawy z dnia 20 kwietnia 2004 r. o promocji zatrudnienia i instytucjach rynku pracy,
28. ustawy z dnia 24 kwietnia 2003 r. o działalności pożytku publicznego i o wolontariacie, a także innych właściwych w sprawie obowiązujących aktów prawnych.

Utworzenie i utrzymanie Ośrodka Pomocy Społecznej w Santoku, w tym zapewnienie środków na wynagrodzenia pracowników, jest zadaniem obowiązkowym gminy wynikającym z art. 17 ust. 18 ustawy o pomocy społecznej. Na dzień 31 grudnia 2019 r. w Ośrodku Pomocy Społecznej w Santoku zatrudnionych było 17 pracowników, w tym:

- Ośrodek Pomocy Społecznej zatrudniał 11 osób (10,5 etatów),
- Środowiskowy Dom Samopomocy zatrudniał 6 osób (5,5 etatu), który z dniem 01 stycznia 2020 r. został wydzielony ze struktur Ośrodka Pomocy Społecznej, stanowiąc jednostkę organizacyjną Gminy Santok.

W związku z reorganizacją z dniem 01 stycznia 2020 r. za obsługę księgową Ośrodka Pomocy Społecznej w Santoku oraz Środowiskowego Domu Samopomocy w Santoku odpowiada Centrum Usług Wspólnych w Santoku.

I. Ośrodek Pomocy Społecznej

1. Kadra zarządzająca

- a) Irena Dziubałtowska- Kierownik
 - zatrudnienie do 28 marca 2019 r. (przejsie na emeryturę)
- b) Tomasz Jaśkowiak - Zastępcza Kierownika
 - 03 września 2018 r. do 30 marca 2019 r., następnie koordynator Środowiskowy Dom Samopomocy od 01maja do 31 lipca 2019 r.

- c) Anita Łukowiak – Kierownik
- zatrudnienie od 01 kwietnia 2019 r.
- d) Magdalena Pawlik - Główna księgowa
- zatrudnienie do 31 grudnia 2019 r.

2. Pracownicy socjalni

- a) Jolanta Ciechorowska - specjalista pracy socjalnej ds. pierwszego kontaktu
- b) Elżbieta Mandziuk - starszy pracownik socjalny ds. pracy socjalnej
- c) Helena Rałowska - starszy pracownik socjalny ds. pracy socjalnej
- d) Ewa Nowak – pracownik socjalny – zatrudnienie do 30 września 2019 r.;
przeniesienie do Środowiskowego Domu Samopomocy na stanowisko asystenta osoby niepełnosprawnej z dniem 01 października 2019 r.
- e) Angelika Bruszek - starszy pracownik socjalny - zatrudnienie do 19 maja 2019 r.
- f) Karolina Rachwalska - pracownik socjalny - zatrudnienie od 01 grudnia 2019 r.
- g) Kamila Branicka - aspirant pracy socjalnej - zatrudnienie od 02 października 2019 r.

3. Asystent rodziny

- a) Anna Siwak

4. Dział Świadczeń Rodzinnych i Świadczenia Wychowawczego 500+

- a) Urszula Piasecka - starszy inspektor ds. świadczeń rodzinnych
- b) Hubert Żurawski - inspektor ds. świadczenia wychowawczego 500 +
- zatrudnienie do 26 listopada 2019 r.

5. Dział Funduszu Alimentacyjnego

- a) Edyta Podsiadło - inspektor ds. funduszu alimentacyjnego, świadczenia wychowawczego i kadr

6. Sprzątaczką

- a) Kinga Jaworska (1/2 etatu)

II. Środowiskowy Dom Samopomocy

1. Tomasz Jaśkowiak - koordynator do 31 lipca 2019 r., a następnie terapeuta zajęciowy do 30 września 2019 r.
2. Jowita Leszkiewicz - Kierownik
- zatrudnienie od 01 sierpnia 2019 r.
3. Michał Nowak - instruktor terapii zajęciowej, kierowca
- zatrudnienie do 30 września 2019 r.

4. Ewa Nowak - asystent osoby niepełnosprawnej
- zatrudnienie od 01 października 2019 r.
5. Zdzisława Raj (1/2 etatu) - asystent osoby niepełnosprawnej
- zatrudnienie od 03 października 2019 r.
6. Daria Skorupska - instruktor terapii zajęciowej
7. Izabela Miszczyk - instruktor terapii zajęciowej
8. Wiesława Wiśniewska - instruktor terapii zajęciowej
- zatrudnienie od 01 lutego 2019 r.

Ośrodek Pomocy Społecznej zatrudniał również pracowników na umowę zlecenia, w tym:

1. usługa prawna – 1 osoba,
2. usługa informatyczna – 1 osoba,
3. usługa w zakresie prowadzenia strony www oraz BIP – 1 osoba,
4. usługa w zakresie BHP – 1 osoba,
5. usługa w zakresie RODO – 1 osoba,
6. usługa rozwożenia podopiecznych SDS, naprawy konserwatorskie – 1 osoba,
7. usługi opiekuńcze – 5 osób.

W ramach trwałości projektu „Skuteczni i nowocześni – nowa jakość pracy w pomocy społecznej w Santoku” zatrudniono na umowę zlecenie dwóch specjalistów, świadczących usługi na rzecz mieszkańców Gminy Santok (wkład własny w okresie IV-XII 2019 r.):

1. usługa prawna – 1 osoba,
2. usługa psychologiczna – 1 osoba.

Podnoszenie kwalifikacji pracowników (kursy, szkolenia, wizyty studyjne, konferencje)

Działalność edukacyjna ma na celu zwiększenie poziomu specjalistycznej wiedzy pracowników, rozwój umiejętności niezbędnych do prawidłowego wykonywania zadań, a także profesjonalizm i fachowość w funkcjonowaniu Ośrodka. Stałe podnoszenie jakości świadczonych usług oraz doskonalenie stosowanych metod i form pracy socjalnej jest odpowiedzią na zapotrzebowanie mieszkańców gminy Santok:

I. Ośrodek Pomocy Społecznej

1. Kadra zarządzająca:

- Szkolenie w zakresie ochrony danych osobowych RODO
- Rachunkowość i sprawozdawczość OPS w 2019 r.
- Myślę pozytywnie - promocja i profilaktyka zdrowia psychicznego dzieci i młodzieży
- I Lubuskie Forum Psychiatrii Środowiskowej

2. Pracownicy socjalni

- Szkolenie w zakresie ochrony danych osobowych RODO
- Kierowanie do Domu Pomocy Społecznej, odpłatność za pobyt – nowelizacja 2019
- Formy pomocy społecznej- zasady przyznawania świadczeń
- Szkolenie z zakresu ustawy kodeks postępowania administracyjnego (KPA) – kompendium obowiązujących przepisów
- Szkolenie z zakresu nowelizacji ustawy o pomocy społecznej oraz aktów wykonawczych
- Szkolenie z zakresu pokonywania i radzenia sobie ze stresem przez pracowników socjalnych – profilaktyka wypalenia zawodowego
- Praca z osobami chorymi psychicznie. Relacja socjalna z osobą chorą na schizofrenię

3. Inspektorzy

- Szkolenie w zakresie ochrony danych osobowych RODO
- Kurs kancelaryjno-archiwalny I-go stopnia
- Kodeks pracy w praktyce

4. Aspirant pracy socjalnej

- Szkolenie w zakresie ochrony danych osobowych RODO
- Warsztat pracy kompetentnego asystenta w świetle nadużyć seksualnych wobec dzieci
- Myślę pozytywnie - promocja i profilaktyka zdrowia psychicznego dzieci i młodzieży
- Formy pomocy społecznej- zasady przyznawania świadczeń
- Uzależnienia behawioralne wśród dzieci i młodzieży

5. Asystent rodziny

- Współpraca interdyscyplinarna – asystenta z rodzinami i służbami wspierającymi rodzinę – organizator rodzinnej pieczy zastępczej (koordynator rodzinnej pieczy zastępczej), placówki opiekuńczo – wychowawcze, ośrodki adopcyjne, rodziny zastępcze (faktyczni opiekunowie oraz opiekunowie prawni) z uwzględnieniem obowiązku wysłuchania dziecka
- Szkolenie w zakresie ochrony danych osobowych RODO
- Myślę pozytywnie - promocja i profilaktyka zdrowia psychicznego dzieci i młodzieży
- Warsztat pracy kompetentnego asystenta w świetle nadużyć seksualnych wobec dzieci
- Uzależnienia behawioralne wśród dzieci i młodzieży
- Uzależnienia behawioralne wśród dorosłych

Wizyty studyjne

- 03 - 04 czerwca 2019 r. wizyta studyjna w woj. kujawsko-pomorskim, podczas której odwiedzono podmioty ekonomii społecznej, jak i gospodarstwa opiekuńcze (GO) przez nie prowadzone. Wizyta miała na celu popularyzację i rozwój gospodarstw opiekuńczych w formule podmiotów działalności gospodarczej lub innej formie dozwolonej przepisami prawnymi, np. przedsiębiorczości społecznej, w tym partnerstw lokalnych także na naszych terenach.



- 03 - 04 października 2019 r. wizyta studyjna w woj. pomorskim, podczas której odwiedzono następujące podmioty ekonomii społecznej: restauracja Filmowa, która jest prowadzona przez spółdzielnię socjalną Idea; spółdzielnia socjalna DALBA, która prowadzi własny browar, pub i bistro, zatrudniając 70% osób z niepełnosprawnością (ogółem całą kadrę stanowi 30 osób); spółdzielnia socjalna Kooperacja z Sopotu, która prowadzi dom gościnny; sklep charytatywny; KIS; agencja pośrednictwa pracy tymczasowej; Ośrodek Wsparcia Cudzoziemców; spółdzielnia socjalna 100%, zajmująca się produkcją statuetek oraz gadżetów reklamowych; klubo-galeria prowadzoną przez spółdzielnię Dwie Zmiany - miejsce prezentujące sztukę ludzi w różnym wieku.



II. Środowiskowy Dom Samopomocy

1. Szkolenia wewnętrzne:

- Wprowadzenie do wybranych metod komunikacji niewerbalnej
- Omówienie rozporządzenia o Środowiskowych Domach Samopomocy z dnia 18.12.2018 r.
- Prowadzenie dokumentacji zbiorowej i indywidualnej uczestników zgodnie z rozporządzeniem o środowiskowych domach samopomocy

- Umiejętności kształtowania motywacji do akceptowanych przez otoczenie zachowań, kształtowania nawyków celowej aktywności i prowadzenia treningu zachowań społecznych
- Szkolenie w zakresie ochrony danych osobowych RODO

2. Szkolenia zewnętrzne:

- Szkolenie I^o (poziom podstawowy) „Sposoby Komunikowania się Osób Głuchoniewidomych”
- Tworzenie i realizowanie indywidualnych planów postępowania wspierająco aktywizującego dla podopiecznych środowiskowego domu samopomocy oraz trening umiejętności społecznych
- Radzenie sobie ze stresem oraz przeciwdziałanie wypaleniu zawodowemu
- Środowiskowe domu samopomocy 2019 – zmiany w przepisach praw i kwestie problematyczne

3. Konferencje:

- Rola ośrodka wsparcia w usamodzielnieniu osób z zaburzeniami psychicznymi
- Myślę pozytywnie – profilaktyka zdrowia psychicznego dzieci i młodzieży
- Uzależnienia behawioralne wśród dorosłych
- I Lubuskie Forum Psychiatrii Środowiskowej

Ośrodek Pomocy Społecznej w Santoku swoją działalnością obejmuje teren 15 sołectw z terenu Gminy Santok: Baranowice, Czechów, Górki, Gralewo, Janczewo, Jastrzębnik, Lipki Małe, Lipki Wielkie, Ludziszawice, Mąkoszyce, Nowe Polichno, Płomykowo, Santok, Stare Polichno, Wawrów. Liczba mieszkańców zameldowanych na terenie Gminy Santok w 2019 r. wynosiła 8 457 mieszkańców. Głównym jego zadaniem było zapobieganie sytuacjom życiowym, których osoby nie są w stanie pokonać, wykorzystując własne uprawnienia, zasoby i możliwości, przez podejmowanie działań zmierzających do życiowego usamodzielnienia osób i rodzin oraz ich integracji ze środowiskiem. Tym samym Ośrodek Pomocy Społecznej w Santoku realizował zadania własne w zakresie pomocy społecznej, zadania zlecone z zakresu administracji rządowej, a także inne zadania nałożone ustawami przekazane do realizacji na podstawie upoważnień Wójta lub Uchwałami Rady Gminy Santok.

I. ZADANIA Z ZAKRESU POMOCY SPOŁECZNEJ

Zadania własne gminy o charakterze obowiązkowym zawarte w ustawie o pomocy społecznej:

1. opracowanie i realizacja gminnej strategii rozwiązywania problemów społecznych ze szczególnym uwzględnieniem programów pomocy społecznej, profilaktyki, rozwiązywania problemów alkoholowych i innych, których celem jest integracja osób i rodzin z grup szczególnego ryzyka;
2. sporządzanie bilansu potrzeb gminy w zakresie pomocy społecznej (*projekt budżetu*);
3. udzielenie schronienia, zapewnienie posiłku oraz niezbędnego ubrania osobom potrzebującym;
4. przyznawanie i wypłacanie zasiłków okresowych;
5. przyznawanie i wypłacanie zasiłków celowych;
6. przyznawanie i wypłacanie zasiłków celowych na pokrycie wydatków powstałych w wyniku zdarzenia losowego;
7. przyznawanie i wypłacanie zasiłków celowych na pokrycie wydatków na świadczenia zdrowotne osobom bezdomnym oraz innym osobom niemającym dochodu i możliwości uzyskania świadczeń na podstawie przepisów o powszechnym ubezpieczeniu w Narodowym Funduszu Zdrowia;
8. opłacanie składek na ubezpieczenia emerytalne i rentowe na osobę, która rezygnuje z zatrudnienia w związku z koniecznością sprawowania bezpośredniej, osobistej opieki nad długotrwale lub ciężko chorym członkiem rodziny oraz wspólnie niezamieszkującymi matką, ojcem lub rodzeństwem;
9. praca socjalna;
10. organizowanie i świadczenie usług opiekuńczych, w tym specjalistycznych, w miejscu zamieszkania, z wyłączeniem usług opiekuńczych dla osób z zaburzeniami psychicznymi;
11. prowadzenie i zapewnienie miejsc w placówkach opiekuńczo-wychowawczych wsparcia dziennego lub mieszkaniach chronionych;
12. dożywianie dzieci;
13. sprawienie pogrzebu, w tym osobom bezdomnym;
14. kierowanie do domu pomocy społecznej i ponoszenie odpłatności za pobyt mieszkańca gminy w tym domu;

15. pomoc osobom mającym trudności w przystosowaniu się do życia po zwolnieniu z zakładu karnego;
16. sporządzanie sprawozdawczości oraz przekazywanie jej właściwemu wojewodzie, również w formie dokumentu elektronicznego, z zastosowaniem systemu teleinformatycznego;
17. utworzenie i utrzymywanie ośrodka pomocy społecznej, w tym zapewnienie środków na wynagrodzenie pracowników;
18. przyznawanie i wypłacanie zasiłków stałych
19. opłacanie składek na ubezpieczenie zdrowotne określonych w przepisach o powszechnym ubezpieczeniu w Narodowym Funduszu Zdrowia.

Do zadań własnych gminy należy m. in:

1. przyznawanie i wypłacanie zasiłków celowych i celowych specjalnych;
2. przyznawanie i wypłacanie pomocy na ekonomiczne usamodzielnienie w formie zasiłków, pożyczek oraz pomocy w naturze;
3. prowadzenie i zapewnienie miejsc w domach pomocy społecznej i ośrodkach wsparcia o zasięgu gminnym oraz kierowanie do nich osób wymagających opieki;
4. podejmowanie innych zadań z zakresu pomocy społecznej wynikających z rozeznaczonych potrzeb gminy, w tym tworzenie i realizacja programów osłonowych;
5. współpraca z Powiatowym Urzędem Pracy w zakresie upowszechniania ofert pracy oraz informacji o wolnych miejscach pracy, upowszechniania informacji o usługach poradnictwa zawodowego oraz szkoleniach.

Do zadań zleconych z zakresu administracji rządowej realizowanych przez gminę należy:

1. organizowanie i świadczenie usług opiekuńczych w miejscu zamieszkania dla osób chorych wymagających opieki osoby drugiej;
2. przyznawanie i wypłacanie zasiłków celowych na pokrycie wydatków związanych z kłuską żywnościową lub ekologiczną;
3. prowadzenie i rozwój infrastruktury środowiskowych domów samopomocy dla osób z zaburzeniami psychicznymi;
4. realizacja zadań wynikających z rządowych programów pomocy społecznej, mających na celu ochronę poziomu życia osób, rodzin i grup społecznych oraz rozwój

specjalistycznego wsparcia;

5. przyznawanie i wypłacanie zasiłków celowych, a także udzielanie schronienia, posiłku i niezbędnego ubrania cudzoziemcom, którzy uzyskali zgodę na pobyt tolerowany na terytorium Rzeczypospolitej Polskiej;
6. wypłacanie wynagrodzenia za sprawowanie opieki.

Przy realizacji zadań Ośrodek Pomocy Społecznej w Santoku współpracował z:

- Powiatowym Urzędem Pracy w Gorzowie Wlkp.,
 - Gorzowskim Centrum Pomocy Rodzinie w Gorzowie Wlkp.,
 - Powiatowym Centrum Pomocy Rodzinie w Gorzowie Wlkp.,
 - Starostwem Powiatowym w Gorzowie Wlkp.,
 - Sądem Rodzinnym w Gorzowie Wlkp.,
 - II Komendą Powiatową Policji w Gorzowie Wlkp.,
 - Gminną Komisją ds. ds. Profilaktyki i Rozwiązywania Problemów Alkoholowych w Santoku,
 - Ośrodkami Zdrowia w Lipkach Wielkich i Santoku,
 - Szkołami Podstawowymi w Santoku, Janczewie, Lipkach Wielkich i Wawrowie,
 - Bankiem Żywności we Gorzowie Wlkp.,
 - Parafialnym Zespołem Caritas w Wawrowie,
 - proboszczami z parafiami rzymsko-katolickimi w Lipkach Wielkich, Wawrowie, Santoku i Gralewie,
- oraz sołtysami i radnymi Gminy Santok, a także kuratorami sądowymi.

Realizacja zadań wynikających z ustawy o pomocy społecznej

Zgodnie z ustawą o pomocy społecznej z dnia 12 marca 2004 r. (Dz. U. z 2018 r. poz. 1508 ze zmianami) przysługuje osobom i rodzinom, którym posiadane dochody nie przekraczają kryterium dochodowego przy jednoczesnym wystąpieniu co najmniej jednego z powodów np. bezrobocie, sieroctwo, przemoc w rodzinie, długotrwałej lub ciężkiej choroby, niepełnosprawności, wielodzietności, alkoholizmu, narkomanii, potrzeby ochrony macierzyństwa lub innych okoliczności uzasadniających udzielenie pomocy.

Podstawą przyznania świadczeń z pomocy społecznej jest przeprowadzenie wywiadu środowiskowego, czyli zebranie możliwie wszechstronnych informacji o osobie czy rodzinie, ustalenie występujących problemów co pozwala na podjęcie właściwych działań

i zaplanowanie odpowiedniej formy pomocy. Podczas przeprowadzania wywiadu pracownicy socjalni ustalają sytuację życiową, rodzinną, zawodową, zdrowotną członków rodziny, dane dotyczące źródeł uzyskiwanych dochodów. Pracownicy socjalni, którzy przeprowadzają wywiad środowiskowy nie ograniczają się tylko do zbierania suchych faktów. Już przy pierwszej wizycie analizują wraz z klientem sytuację, zastanawiają się nad możliwościami przezwyciężenia problemów, udzielają porady, motywują do zmiany zachowań, niejednokrotnie przeprowadzają pierwsze mediacje w sytuacjach konfliktowych. Stosownie do zgłaszanych przez osoby lub rodziny potrzeb oraz możliwości finansowych Ośrodka przyznawana jest odpowiednia pomoc.

Świadczenia z pomocy społecznej

Obowiązek wykonywania zadań pomocy społecznej spoczywa na gminie i administracji rządowej. Realizację tych zadań określono rocznym planem finansowym Ośrodka Pomocy Społecznej. W 2019 r. zgodnie z budżetem OPS w Santoku na działalność i realizację zadań tut. Ośrodka wydano kwotę 13.203.607,25 zł

Powyższe środki wydatkowane były na wypłaty różnorodnych świadczeń dla mieszkańców Gminy Santok, w tym m.in. na pokrycie kosztów żywienia dzieci w szkołach i przedszkolach, czy utrzymanie Ośrodka. Ze świadczeń z pomocy społecznej skorzystało 147 rodzin, łącznie 311 osób samotnie gospodarujących i w rodzinie.

Struktura wydatków własnych w okresie sprawozdawczym obejmowała głównie :

1. **zasilki stałe** - jest to świadczenie przysługujące na podstawie art. 37 ustawy o pomocy społecznej osobom samotnie gospodarującym, niezdolnym do pracy z powodu wieku oraz osobom pozostającym w rodzinach niezdolnym do pracy z powodu wieku lub całkowicie niezdolnym do pracy spełniającym kryterium dochodowe;
2. **zasilki okresowe**- to świadczenie, które przysługuje na podstawie art. 38 ustawy o pomocy społecznej i przeznaczone jest dla osób i rodzin bez dochodu lub o dochodach niższych niż ustawowe kryterium;
3. **zasilki celowe i zasilki celowe specjalne** - to świadczenie przyznawane na podstawie art. 39 ustawy o pomocy społecznej na zaspokojenie niezbędnej potrzeby bytowej,
4. **dożywianie dzieci i młodzieży**;
5. **składki na ubezpieczenia zdrowotne.**

Zasiłek stały przysługuje:

1. pełnoletniej osobie samotnie gospodarującej, niezdolnej do pracy z powodu wieku lub całkowicie niezdolnej do pracy, jeżeli jej dochód jest niższy od kryterium dochodowego osoby samotnie gospodarującej tj. 701 zł.
2. pełnoletniej osobie pozostającej w rodzinie, niezdolnej do pracy z powodu wieku lub całkowicie niezdolnej do pracy, jeżeli jej dochód, jak również dochód na osobę w rodzinie są niższe od kryterium dochodowego na osobę w rodzinie tj. 528 zł.

Zasiłek stały ustala się w wysokości:

1. w przypadku osoby samotnie gospodarującej – różnicy między kryterium dochodowym osoby samotnie gospodarującej a dochodem tej osoby, z tym że kwota zasiłku nie może być wyższa niż 645 zł miesięcznie.
2. w przypadku osoby w rodzinie- różnicy między kryterium dochodowym na osobę w rodzinie a dochodem na osobę w rodzinie.

Maksymalna wysokość zasiłku stałego wynosi 645,00 zł, minimalna 30 zł. Do 31 grudnia 2019 r. wypłacono zasiłki stałe 38 osobom na łączną kwotę 227.638,39 zł.

Zgodnie z art. 17 ust. 20 do zadań własnych gminy o charakterze obowiązkowym należy opłacanie składek na ubezpieczenie zdrowotne określonych w przepisach o świadczeniach opieki zdrowotnej finansowanych ze środków publicznych.

Składki na ubezpieczenie zdrowotne opłacane za osoby pobierające zasiłek stały wyniosły 25.934,89 zł, w tym za 12 osób z Centrum Integracji Społecznej 4.818,15 zł.

Składki na ubezpieczenie zdrowotne odprowadzane były za osoby pobierające zasiłki stałe w wysokości uzależnionej od kwoty zasiłku. Reguluje to art. 66 ust. 1 pkt 26 i art. 73 pkt. 9 ustawy z dnia 27 sierpnia 2004 r. o świadczeniach opieki zdrowotnej finansowanych ze środków publicznych, który stanowi, że osobie pobierającej zasiłek stały z pomocy społecznej nie podlegającej obowiązkowi ubezpieczenia zdrowotnego z innego tytułu przysługują świadczenia zdrowotne od dnia przyznania do dnia utraty prawa do pobierania zasiłku stałego.

Zasiłek stały w latach 2016-2019

	2016	2017	2018	2019
Liczba osób	57	53	50	38
Kwota świadczeń (zł)	296.575,12	312.276,84	264.306,88	227.638,39

Źródło: opracowanie własne

Zasiłki celowe i zasiłki celowe specjalne

Zasiłki celowe są obowiązkowym zadaniem gminy o charakterze fakultatywnym. Przyznawane są w celu zaspokojenia niezbędnej potrzeby bytowej, w szczególności na pokrycie części lub całości kosztów zakupu żywności, leków i leczenia, opału, odzieży, niezbędnych przedmiotów użytku domowego, drobnych remontów i napraw w mieszkaniu, a także kosztów pogrzebu. Zasiłek celowy może być również przyznany osobie lub rodzinie, które poniosły straty w wyniku zdarzenia losowego, bądź też w wyniku klęski żywiołowej lub ekologicznej. Pomocy w formie zasiłków celowych udzielono łącznie 74 rodzinom na kwotę 50.000,00 zł.

Zasiłek celowy w latach 2016-2019

	2016	2017	2018	2019
Liczba rodzin	91	91	97	74
Kwota świadczeń (zł)	40.000,00	40.000,00	39.872,00	50.000,00

Źródło: opracowanie własne

Zasiłek na pokrycie strat powstałych w wyniku klęski żywiołowej w latach 2016-2019

	2016	2017	2018	2019
Liczba rodzin	0	10	0	0
Kwota świadczeń (zł)	0,00	43 000,00	0,00	0,00

Źródło: opracowanie własne

Zasiłki okresowe

Zasiłki okresowe są zadaniami własnymi gminy o charakterze obligatoryjnym finansowanym z budżetu państwa. Zasiłek okresowy przysługuje w szczególności ze względu na długotrwałą chorobę, niepełnosprawność, bezrobocie, możliwość utrzymania lub nabycia uprawnień do świadczeń z innych systemów zabezpieczenia społecznego:

- 1) osobie samotnie gospodarującej, której dochód jest niższy od kryterium dochodowego osoby samotnie gospodarującej
- 2) rodzinie, której dochód jest niższy od kryterium dochodowego rodziny

Zasiłek okresowy ustala się:

- 1) w przypadku osoby samotnie gospodarującej – do wysokości różnicy między kryterium dochodowym osoby samotnie gospodarującej a dochodem tej osoby, z tym, że kwota zasiłku nie może być wyższa niż 350,50 zł miesięcznie;
- 2) w przypadku rodziny – do wysokości różnicy między kryterium dochodowym rodziny a dochodem tej rodziny.

Kwota zasiłku okresowego ustalona zgodnie z ust. 2 nie może być niższa niż 50% różnicy między:

- 1) kryterium dochodowym osoby samotnie gospodarującej a dochodem tej osoby;
- 2) kryterium dochodowym rodziny a dochodem tej rodziny.

Kwota zasiłku okresowego nie może być niższa niż 20 zł miesięcznie. Okres, na jaki jest przyznawany zasiłek okresowy ustala ośrodek pomocy społecznej na podstawie okoliczności sprawy. W 2019 r. wypłacono zasiłki okresowe 55 rodzinom na kwotę 99.527,00 zł.

Zasiłek okresowy w latach 2016-2018

	2016	2017	2018	2019
Liczba rodzin	108	74	65	55
Liczba osób w rodzinach	324	184	157	144
Kwota świadczeń (zł)	134 000,00	97 000,00	89 363,00	99.527,00

Źródło: opracowanie własne

II. PRACA SOCJALNA

Szczególne znaczenie w działaniach OPS zajmuje praca socjalna, prowadzona we wszystkich środowiskach osób korzystających ze świadczeń pomocy społecznej jak również nie objętych pomocą finansową. Pracownicy socjalni realizują pracę socjalną w celu:

1. Zapewnienia/uzyskania niezbędnych środków materialnych:
 - a) pomoc w uzyskaniu świadczeń emerytalno-rentowych;
 - b) pomoc w uzyskaniu świadczeń z tytułu alimentów i ich podwyższeniu;
 - c) udzielanie pomocy materialnej;
 - d) pomoc w uzyskaniu ulg, umorzeń;
 - e) pomoc i edukacja w zakresie gospodarowania budżetem domowym;
2. Zapewnienia godziwych warunków mieszkaniowych:
 - a) pomoc w złożeniu wniosku o przydział mieszkania socjalnego;
 - b) pomoc w załatwieniu formalności związanych z zameldowaniem;
 - c) pomoc w spłacie lub umorzeniu zaległości;
 - d) pomoc w uzyskaniu tytułu prawnego do zajmowanego lokalu;
 - e) pomoc w uzyskaniu dodatku mieszkaniowego;
 - f) wspólnie z klientem monitorowanie opłacania wydatków mieszkaniowych;
 - g) pomoc w zakresie dostosowania mieszkania do potrzeb osoby niepełnosprawnej;
 - h) pomoc w pozyskaniu usług związanych z naprawą, zakupem, wymianą sprzętu gospodarstwa domowego;
 - i) pomoc w sprawach związanych z koniecznymi pracami remontowymi
3. Rozwiązywania problemu bezrobocia:
 - a) pomoc w nabywaniu umiejętności poszukiwania pracy;
 - b) pomoc w uzyskaniu możliwości podjęcia pracy (prace interwencyjne, roboty publiczne);
 - c) pomoc w docieraniu do pracodawców;
 - d) wsparcie w sytuacji pozostawania bez pracy bezrobotnego i jego rodziny;
4. Poprawy stanu zdrowia:
 - a) ułatwianie uzyskania świadczeń zdrowotnych; w tym wystawianie decyzji o ubezpieczeniu zdrowotnym NFZ
 - b) pomoc w realizacji recept;
 - c) pomoc w załatwianiu pobytu i dotarciu do szpitala;

- d) pomoc w załatwianiu wizyty lekarza w domu;
- e) edukacja w zakresie profilaktyki i higieny zdrowotnej w rodzinie;
- f) pomoc w uzyskaniu sprzętu medycznego, ortopedycznego;
- g) pomoc w załatwianiu usług rehabilitacyjnych świadczonych ambulatoryjnie bądź w placówce stacjonarnej.

5. Zapewnienia opieki osobom starszym i niepełnosprawnym:

- a) działania na rzecz zapewnienia opieki osobie starszej lub niepełnosprawnej przez rodzinę
- b) działania interwencyjne w sytuacji osoby zaniedbanej, zagrożonej, potrzebującej pomocy
- c) pomoc w zapewnieniu opieki całodobowej w DPS;

6. Wykorzystania uprawnień osób niepełnosprawnych:

- a) pomoc w ustaleniu stopnia niepełnosprawności;
- b) pomoc w uzyskaniu sprzętu medycznego, ortopedycznego;
- c) pomoc w uzyskaniu skierowania na turnusy rehabilitacyjne, sanatorium;
- d) pomoc w korzystaniu z ulg, uprawnień przysługujących osobie niepełnosprawnej;
- e) pomoc w uzyskaniu świadczeń materialnych PFRON;

7. Zapewnienia właściwego rozwoju psychospołecznego dzieci i młodzieży:

- a) pomoc w docieraniu rodziców z dziećmi do instytucji w celu diagnozy, rozwoju i rehabilitacji;
- b) współpraca ze szkołą w zakresie realizacji obowiązku szkolnego;
- c) pomoc w uzyskaniu podręczników szkolnych;
- d) pomoc w zorganizowaniu wypoczynku dla dzieci (kolonie);
- e) działania interwencyjne w sytuacji stwierdzenia naruszenia praw dziecka;
- f) wystąpienie do sądu o wydanie zarządzeń opiekuńczo-wychowawczych;
- g) współpraca z kuratorem nad poprawą funkcjonowania rodziny;
- h) pomoc w znalezieniu rodziny zastępczej.

8. Poprawy funkcjonowania rodziny:

- a) pomoc w rozwiązywaniu konfliktów w rodzinie;
- b) pomoc w rozwiązywaniu konfliktów w środowisku zamieszkania np. konflikty sąsiedzkie;
- c) wsparcie w rozwiązywaniu problemu przemocy, w szczególności wypełnianie Niebieskiej Karty oraz udzielanie informacji o kompetencjach policji, prokuratury, sądu

- i pomoc w nawiązaniu kontaktu z w/w instytucjami;
 - d) pomoc w docieraniu do ośrodków interwencji kryzysowej
 - e) pomoc w docieraniu do rodzinnego poradnictwa specjalistycznego, w tym psychologicznego, prawnego;
 - f) pomoc w docieraniu lub uczestnictwie w grupowych formach poradnictwa i terapii.
9. Poprawy zdrowia osób zaburzonych psychicznie:
- a) doprowadzanie do konsultacji psychologicznej i/lub psychiatrycznej;
 - b) doprowadzenie do podjęcia leczenia;
 - c) pomoc w uzyskaniu usług specjalistycznych;
10. Poprawy funkcjonowania osób z problemem alkoholowym:
- a) kierowanie na zajęcia profilaktyczno-edukacyjne osób z grupy ryzyka;
 - b) uczestnictwo w interwencji alkoholowej;
 - c) pomoc w podjęciu leczenia;
 - d) wystąpienie o leczenie przymusowe;
 - e) pomoc w docieraniu do grup wsparcia lub uczestnictwa w programach dla uzależnionych;
 - f) monitorowanie procesu leczenia i utrzymywania abstynencji.
 - g) współpraca z Gminną Komisją Rozwiązywania Problemów Alkoholowych
 - h) Gminny Program Przeciwdziałania i Rozwiązywania Problemów Alkoholowych
11. Inne:
- a) pomoc w wyrobieniu dokumentu tożsamości;
 - b) załatwianie pogrzebu;
 - c) pomoc w załatwieniu spraw urzędowych;
 - d) pomoc w integracji ze środowiskiem po opuszczeniu zakładu karnego;
 - e) współpraca z kuratorem nad poprawą funkcjonowania osoby dorosłej;
 - f) pomoc w uzyskaniu porady prawnej;
 - g) edukacja w prowadzeniu gospodarstwa domowego.

1. Praca socjalna

to działalność zawodowa polegająca na prowadzeniu polityki społecznej w zakresie podnoszenia dobrobytu i poprawy jakości życia jednostki i społeczeństwa oraz złagodzenia ludzkiego cierpienia i rozwiązywania problemów społecznych. To także stały kontakt z rodziną i wspieranie jej w pokonywaniu trudności jakie napotyka w codziennym życiu.

Nie bez znaczenia pracę pracownika socjalnego ujmuje się jako służbę drugiemu człowiekowi. To on pomaga wówczas, gdy wszystko inne zawodzi. Praca socjalna prowadzona jest między innymi w oparciu o kontrakt socjalny z klientem. Kontrakt socjalny to umowa wsparcia zawarta pomiędzy pracownikiem socjalnym, a osoba ubiegającą się o pomoc. W kontrakcie określone są uprawnienia i zobowiązania stron umowy w ramach wspólnie podejmowanych działań zmierzających do poprawy trudnej sytuacji. Wskazuje osobie lub rodzinie kierunki działań, mobilizacji do własnej aktywności, wzmacnia wiarę we własne siły, zapewnia możliwość korzystania z potrzebnego doradztwa oraz pomocy finansowej. Kontrakt uwzględnia indywidualne potrzeby i predyspozycje klienta. W roku 2019 pracownicy socjalni zawarli 7 kontraktów (13 osób w rodzinie) i prowadzili prace socjalną z 96 rodzinami, a liczba osób w rodzinie wynosi 230.

2. Dożywianie

W 2019 r. Ośrodek Pomocy Społecznej realizował program wieloletni „Pomoc państwa w zakresie dożywiania”. W ramach Programu były realizowane działania dotyczące w szczególności:

- 1) zapewnienia pomocy w zakresie dożywiania:
 - a) dzieciom do 7 roku życia;
 - b) uczniom do czasu ukończenia szkoły ponadgimnazjalnej;
 - c) osobom i rodzinom znajdujących się w sytuacji wymienionych w art. 7 ustawy o pomocy społecznej tj. ubóstwa, sieroctwa, bezdomności, bezrobocia, niepełnosprawności, długotrwałej choroby, przemocy w rodzinie, potrzeby ochrony ofiar handlu ludźmi, potrzeby ochrony macierzyństwa lub wielodzietności, bezradności w sprawach opiekuńczo-wychowawczych, trudności w integracji cudzoziemców, trudności w przystosowaniu do życia po zwolnieniu z zakładu karnego, alkoholizmu lub narkomanii, zdarzenia losowego i sytuacji kryzysowej, klęski żywiołowej lub ekologicznej;
- 2) w formie posiłku, świadczenia pieniężnego na zakup posiłku lub żywności albo świadczenia rzeczowego w postaci produktów żywnościowych.

Pomoc w zakresie dożywiania może być przyznana nieodpłatnie osobom i rodzinom, jeżeli dochód osoby samotnie gospodarującej lub dochód na osobę w rodzinie nie przekracza 150% kryterium dochodowego osoby samotnie gospodarującej ($701,00 \text{ zł} \times 150\% = 1051,50 \text{ zł}$), osoby w rodzinie ($528,00 \text{ zł} \times 150\% \times \text{liczba osób w rodzinie}$).

W 2019 r. dzieci zostały objęte żywieniem w następujących placówkach:

- Szkoła Podstawowa w Lipkach Wielkich,
- Szkołą Podstawowa w Santoku,
- Szkoła Podstawowa w Janczewie,
- Szkoła Podstawowa w Wawrowie,
- Szkoła Podstawowa w Goszczanowie,
- Szkoła Podstawowa w Górkach Noteckich,
- Zespół Szkół Specjalnych Nr 14, ul. Mościckiego 3 w Gorzowie Wlkp.,
- Zespół Kształcenia Specjalnego, ul. Dunikowskiego 5 w Gorzowie Wlkp.,
- Specjalny Ośrodek Szkolno-Wychowawczy w Lipkach Wielkich,
- Gminne Przedszkole w Santoku,
- Gminne Przedszkole w Lipkach Wielkich,
- Przedszkole Miejskie nr 30, ul. Taczaka 1 w Gorzowie Wlkp.

W ramach programu na finansowanie posiłków dla dzieci w placówkach szkolnych i przedszkolnych żywieniem objętych było 60 dzieci i młodzieży na kwotę 33.761,00 zł.

Program państwa w zakresie dożywiania

	2016	2017	2018	2019
Zasilki celowe na zakup żywności (zł)	128.174,55	128.054,00	126.315,47	122.906,00
Na dowóz posiłków (zł)	4.101,00	5.884,00	19.622,00	0,00
Żywnienie dzieci w szkole (zł)	62.724,45	41.062,00	29.062,53	33.761,00

Źródło: opracowanie własne

Program państwa w zakresie dożywiania - wykaz środków finansowych

	2016	2017	2018	2019
Środki zlecone (zł)	117.000,00	105.000,00	105.000,00	94.000,00
Środki własne (zł)	78.000,00	70.000,00	70.000,00	62.667,00
Razem (zł)	195.000,00	175.000,00	175.000,00	156.667,00

Źródło: opracowanie własne

3. Usługi opiekuńcze

Osobom, które ze względu na wiek, chorobę lub niepełnosprawność wymagają częściowej opieki i pomocy w zaspokajaniu niezbędnych potrzeb życiowych, mogą być przyznane usługi opiekuńcze świadczone w środowisku. Obejmują one pomoc w zaspokajaniu codziennych potrzeb życiowych, podstawową opiekę higieniczną zaleconą przez lekarza oraz zapewnienie kontaktu z otoczeniem. Usługi opiekuńcze są zadaniem własnym gminy o charakterze obowiązkowym.

W roku 2019 z pomocy w postaci usług opiekuńczych korzystały 5 osób, a opiekunki przepracowały 1261 godzin na rzecz osób zależnych. Wydatki wyniosły 18.919,30 zł.

4. Domy pomocy społecznej

W przypadku, gdy nie można zapewnić osobie niezbędnej pomocy w formie usług opiekuńczych w miejscu zamieszkania, osobie starszej przysługuje prawo do umieszczenia w domu pomocy społecznej. Podstawą do skierowania osoby do domu pomocy społecznej jest niepełnosprawność, trudna sytuacja socjalno – bytowa, długotrwała choroba.

Zgodnie z ustawą o pomocy społecznej koszty pobytu w domu pomocy społecznej pokrywa sam zainteresowany w wysokości 70% swojego dochodu. Pozostała kwota do wysokości całkowitych kosztów utrzymania w placówce dopłaca rodzina i gmina, z której pochodzi osoba umieszczana w domu pomocy społecznej.

W roku 2019 z pomocy w postaci skierowania i umieszczenia w domu pomocy społecznej korzystało 15 osób, a poniesione wydatki wynoszą 504.688,18 zł. Dofinansowanie kosztów pobytu w domach pomocy społecznej jest zadaniem wymagającym dużych nakładów finansowych przy niewielkiej ilości osób korzystających.

5. Pomoc żywnościowa POPŻ 2014-2020

Podobnie jak w latach ubiegłych, również w roku 2019 Ośrodek Pomocy Społecznej w Santoku realizował pomoc w postaci żywności w ramach Programu Operacyjnego Pomoc Żywnościowa 2014 – 2020 współfinansowanego z Europejskiego Funduszu Pomocy Najbardziej Potrzebującym Podprogram 2019. Realizowana była bezpośrednia współpraca z Bankiem Żywności w Gorzowie Wlkp. oraz pośrednia z Parafialnym Zespołem Caritas w Wawrowie. Najubożsi mieszkańcy naszej gminy otrzymali następującą żywność:

- warzywno i owocowe (groszek z marchewką, fasola biała, koncentrat pomidorowy, buraczki wiórki, powidła śliwkowe);

- skrobiowe (makaron jajeczny, makaron kukurydziany bezglutenowy, ryż biały, kasza gryczana, herbatniki maślane),
- mleczne (mleko UHT, ser podpuszczkowy dojrzewający),
- mięsne (szynka drobiowa, szynka wieprzowa mielona, paszтет wieprzowy, kabanosy wieprzowe, filet z makreli w oleju),
- cukier (cukier biały, miód wielokwiatowy),
- tłuszcze (olej rzepakowy),
- dania gotowe (gołąbki w sosie pomidorowym).

Wsparciem objęte zostały osoby samotne i rodziny spełniające kryterium dochodowe, które w myśl znowelizowanych przepisów wynosiło 200% kryterium dochodowego (kryterium dochodowe 200% tj. 1.402,00 zł na osobę samotnie gospodarującą oraz 1.056,00 zł na osobę w rodzinie).

Pomoc żywnościowa POPŻ 2014-2020

	2018	2019
Ilość osób/rodzin	250/110	256/109

Źródło: opracowanie własne



6. Zadania wynikające z ustawy o świadczeniach opieki zdrowotnej finansowanych ze środków publicznych

Prawo do bezpłatnych świadczeń zdrowotnych mają osoby, które spełniają kryterium dochodowe określone w ustawie o pomocy społecznej. Potwierdza się je decyzją administracyjną, ważną 90 dni od dnia złożenia wniosku. W przypadku udzielenia świadczeń w stanie nagłym, termin liczony jest od dnia rozpoczęcia udzielania świadczeń zdrowotnych.

W roku 2019 wydano 9 decyzji dla 9 osób.

7. Realizacja zadań z zakresu przeciwdziałania przemocy w rodzinie

Pomoc rodzinie w kryzysie i przeciwdziałanie przemocy w rodzinie stanowi jedno z zadań z zakresu pomocy społecznej realizowanych przez Ośrodek Pomocy Społecznej w Santoku. Przemoc w rodzinie, jak i różnego rodzaju uzależnienia, należą obecnie do najpoważniejszych problemów społecznych. Biorąc pod uwagę ich degradujący wpływ na życie człowieka i rodziny, poczucia bezpieczeństwa społecznego problemy te nabierają szczególnego znaczenia.

Działania nakierowane na przeciwdziałanie przemocy w rodzinie realizowane są w ramach procedury „Niebieskiej Karty”. Przemocą w rodzinie na terenie Gminy Santok zajmuje się Zespół Interdyscyplinarne. W pracach zespołu mogą brać udział przedstawiciele pomocy społecznej, sądu, policji, szkół, opieki zdrowotnej, stowarzyszeń. Głównym celem Zespołu jest ochrona ofiar przemocy w rodzinie w tym inicjowanie działań w stosunku do osób stosujących przemoc oraz koordynowanie działań podmiotów działających na rzecz ofiar przemocy w rodzinie, jak również efektywna współpraca instytucji organizacji na rzecz zapobiegania i zwalczania przemocy w rodzinie, poprzez:

1. diagnozowanie problemu przemocy w rodzinie,
2. podejmowanie działań w środowisku zagrożonym przemocą w rodzinie mających na celu przeciwdziałanie temu zjawisku,
3. inicjowanie interwencji w środowisku dotkniętym przemocą w rodzinie,
4. rozpowszechnianie informacji o instytucjach, osobach i możliwościach udzielenia pomocy w środowisku lokalnym,
5. współpracę z instytucjami zajmującymi się problemem przemocy w rodzinie,
6. inicjowanie działań w stosunku do osób stosujących przemoc w rodzinie,

7. realizację gminnego programu przeciwdziałania przemocy w rodzinie oraz ochrony ofiar przemocy w rodzinie na lata 2017 – 2020.

W roku 2019 prowadzonych było 13 procedur, w tym 1 procedura z 2018 r. Powołano 22 grupy robocze. Liczba rodzin objętych procedurą wynosiła 13. Zakończono 7 procedur, a na 2020 r. zostało do kontynuacji 6 Niebieskich Kart. Wszystkie Karty zostały założone przez policję.

Rodziny wobec których została uruchomiona procedura „Niebieskiej Karty” są systematycznie monitorowane przez pracowników socjalnych Ośrodka Pomocy Społecznej w Santoku i dzielnicowych II Komisariatu Policji w Gorzowie. Odwiedziny w środowiskach mają na celu sprawdzenie bezpieczeństwa osób pokrzywdzonych oraz monitorowanie ustalonych form pomocy. Z każdej wizyty w środowisku są sporządzane notatki służbowe przez pracownika socjalnego i dzielnicowego.

Najczęściej podejmowane działania przez Zespół Interdyscyplinarny w ramach prowadzonej procedury:

1. opracowanie i realizacja planu pomocy w rodzinie,
2. monitorowanie sytuacji rodzin w których dochodzi do przemocy,
3. dokumentowanie działań podejmowanych wobec rodzin,
4. pisma do sądu i prokuratury.

Z przebiegu spotkań Zespołu Interdyscyplinarnego wynika, że interdyscyplinarność ma wiele zalet – szybki i pełny przepływ informacji między służbami społecznymi, możliwość podjęcia działań zaplanowanych i skoordynowanych, niepowielających się i nie wykluczających się wzajemnie.

Liczba osób objętych pomocą Zespołu Interdyscyplinarnego

Liczba osób objętych pomocą ZI	Ogółem		42
	w tym kobiety	ogółem	14
		w tym niepełnosprawne	3
		w tym starsze	3
	w tym mężczyźni	ogółem	19
		w tym niepełnosprawni	1
		w tym starsze	2
	w tym dzieci	ogółem	9
		w tym niepełnosprawne	0

Źródło: opracowanie własne

Obsługę administracyjno-techniczną Zespołu Interdyscyplinarnego zapewniał Ośrodek Pomocy Społecznej w Santoku. Wiązało się to m. in. z obsługą grup roboczych, powoływanych w każdym indywidualnym przypadku przemocy w rodzinie czy prowadzeniem dokumentacji.

8. Realizacja zadań z zakresu ustawy o wspieraniu rodziny i systemie pieczy zastępczej

Ustawa z dnia 09 czerwca 2011 r. o wspieraniu rodziny i systemie pieczy zastępczej nakłada na gminy obowiązek wspierania rodziny przeżywającej trudności w wypełnianiu funkcji opiekuńczo – wychowawczych. Ustawa wskazuje, że pracę z rodziną organizuje podmiot, któremu gmina zleciła realizację tego zadania oraz że wyznaczonym podmiotem może być ośrodek.

W ramach ustawy o wspieraniu rodziny i systemie pieczy zastępczej jest zatrudnienie asystenta rodziny. Zadaniem asystenta jest ułatwić rodzinom wypełnianie ról społecznych, tak aby doprowadzić do osiągnięcia podstawowej stabilizacji życiowej i nie dopuścić do umieszczenia dzieci poza rodziną w placówkach lub rodzinach zastępczych. Jeśli dzieci znajdują się pod pieczą zastępczą rolą asystenta będzie działanie na rzecz ich jak najszybszego powrotu do rodziny. Rola asystenta rodziny polega na całościowym wspieraniu rodziny wychowującej dzieci zagrożone wykluczeniem społecznym poprzez zmianę stosunku osób w rodzinie do własnej sprawności, podnoszenie ich samooceny, a także pomoc w wykonywaniu najprostszych czynności składających się na proces prowadzenia

gospodarstwa domowego. Działania asystenta rodziny mają wspomagać rozwój kompetencji wszystkich członków rodziny tj. rodziców, dzieci. Należy podkreślić, że asystent rodziny nie przejmuje działań za rodzinę, jedynie wspiera ją w wykonywaniu określonych obowiązków, jak również w podjętych działaniach, pokazuje jakie efekty przynosi ich praca oraz ukierunkowuje te działania w taki sposób, aby przynosiły zamierzone efekty.

Zadania asystenta rodziny określa art. 15 ust. ustawy z dnia 9 czerwca 2011 r. o wspieraniu rodziny i systemie pieczy zastępczej:

1. opracowanie i realizacja planu pracy z rodziną we współpracy z członkami rodziny i w konsultacji z pracownikiem socjalnym;
2. opracowanie, we współpracy z członkami rodziny i koordynatorem rodzinnej pieczy zastępczej, planu pracy z rodziną, który jest skoordynowany z planem pomocy dziecku umieszczonemu w pieczy zastępczej;
3. udzielanie pomocy rodzinom w poprawie ich sytuacji życiowej, w tym w zdobywaniu umiejętności prawidłowego prowadzenia gospodarstwa domowego;
4. udzielanie pomocy rodzinom w rozwiązywaniu problemów socjalnych;
5. udzielanie pomocy rodzinom w rozwiązywaniu problemów psychologicznych;
6. udzielanie pomocy rodzinom w rozwiązywaniu problemów wychowawczych z dziećmi;
7. wspieranie aktywności społecznej rodzin;
8. motywowanie członków rodzin do podnoszenia kwalifikacji zawodowych;
9. udzielanie pomocy w poszukiwaniu, podejmowaniu i utrzymywaniu pracy zarobkowej;
10. motywowanie do udziału w zajęciach grupowych dla rodziców, mających na celu kształtowanie prawidłowych wzorców rodzicielskich i umiejętności psychospołecznych;
11. udzielanie wsparcia dzieciom, w szczególności poprzez udział w zajęciach psychoedukacyjnych;
12. podejmowanie działań interwencyjnych i zaradczych w sytuacji zagrożenia bezpieczeństwa dzieci i rodzin;
13. prowadzenie indywidualnych konsultacji wychowawczych dla rodziców i dzieci;
14. prowadzenie dokumentacji dotyczącej pracy z rodziną;
15. dokonywanie okresowej oceny sytuacji rodziny, nie rzadziej niż co pół roku;
16. monitorowanie funkcjonowania rodziny po zakończeniu pracy z rodziną;

17. sporządzanie, na wniosek sądu, opinii o rodzinie i jej członkach;
18. współpraca z jednostkami administracji rządowej i samorządowej, właściwymi organizacjami pozarządowymi oraz innymi podmiotami i osobami specjalizującymi się w działaniach na rzecz dziecka i rodziny.

W roku 2019 w Ośrodku Pomocy Społecznej w Santoku zatrudniony był jeden asystent rodziny na umowę o pracę i wspierał swoimi działaniami 20 rodzin. Liczba rodzin zobowiązanych przez sąd do pracy z asystentem wynosiła 8. W 2019 r. asystent rodziny zakończył współpracę z 9 rodzinami z uwagi na zmianę miejsca zamieszkania, leczenie szpitalne lub osiągnięcie zakładanych celów.

Całkowity koszt realizacji zadania wyniósł 40.051,28 zł w tym z budżetu gminy – 21.925,28 zł, z dotacji – 18.126,00 zł.

Zadania gminy

Zgodnie z art. 176 ustawy o wspieraniu rodziny i systemie pieczy zastępczej do zadań własnych gminy należy:

- 1) opracowanie i realizacja 3-letnich gminnych programów wspierania rodziny;
- 2) tworzenie możliwości podnoszenia kwalifikacji przez asystentów rodziny;
- 3) tworzenie oraz rozwój systemu opieki nad dzieckiem, w tym placówek wsparcia dziennego, oraz praca z rodziną przeżywającą trudności w wypełnianiu funkcji opiekuńczo-wychowawczych przez;
 - a) zapewnienie rodzinie przeżywającej trudności wsparcia i pomocy asystenta rodziny oraz dostępu do specjalistycznego poradnictwa,
 - b) organizowanie szkoleń i tworzenie warunków do działania rodzin wspierających,
 - c) prowadzenie placówek wsparcia dziennego oraz zapewnienie w nich miejsc dla dzieci;
- 4) finansowanie:
 - b) podnoszenia kwalifikacji przez asystentów rodziny,
 - c) kosztów związanych z udzielaniem pomocy, o której mowa w art. 29 pomoc rodziny wspierającej ust. 2, ponoszonych przez rodziny wspierające;
- 5) współfinansowanie pobytu dziecka w rodzinie zastępczej, rodzinnym domu dziecka, placówce opiekuńczo-wychowawczej, regionalnej placówce opiekuńczo-terapeutycznej lub interwencyjnym ośrodku preadopcyjnym;

6) sporządzanie sprawozdań rzeczowo-finansowych z zakresu wspierania rodziny oraz przekazywanie ich właściwemu wojewodzie, w wersji elektronicznej, z zastosowaniem systemu teleinformatycznego, o którym mowa w art. 187 zadania ministra właściwego do spraw rodziny ust. 3;

7) prowadzenie monitoringu sytuacji dziecka z rodziny zagrożonej kryzysem lub przeżywającej trudności w wypełnianiu funkcji opiekuńczo-wychowawczej, zamieszkałego na terenie gminy.

Do zadań gminy należy współfinansowanie pobytu dzieci w pieczy zastępczej. Gmina wspólnie z powiatem ponosi koszty pobytu dzieci w placówkach opiekuńczo – wychowawczych, rodzinnych domach dziecka i rodzinach zastępczych. W roku 2019 Gmina Santok dofinansowała koszt pobytu 20 dzieci w rodzinnej pieczy zastępczej. Wydatki na tę formę pomocy wyniosły 135.898,20 zł, zaś wydatki za pobyt dzieci w placówkach opiekuńczo – wychowawczych – 22.377,72 zł

Wspieranie rodziny

Zgodnie z art. 8 ustawy o wspieraniu rodziny i systemie pieczy zastępczej :

1. Rodzinie przeżywającej trudności w wypełnianiu funkcji opiekuńczo-wychowawczych wójt zapewnia wsparcie, które polega w szczególności na:

- a. analizie sytuacji rodziny i środowiska rodzinnego oraz przyczyn kryzysu w rodzinie;
- b. wzmocnieniu roli i funkcji rodziny;
- c. rozwijaniu umiejętności opiekuńczo-wychowawczych rodziny;
- d. podniesieniu świadomości w zakresie planowania oraz funkcjonowania rodziny;
- e. pomocy w integracji rodziny;
- f. przeciwdziałaniu marginalizacji i degradacji społecznej rodziny;
- g. dążeniu do reintegracji rodziny.

2. Wspieranie rodziny jest prowadzone w formie:

- a. pracy z rodziną;
- b. pomocy w opiece i wychowaniu dziecka.

3. Wspieranie rodziny jest prowadzone za jej zgodą i aktywnym udziałem, z uwzględnieniem zasobów własnych oraz źródeł wsparcia zewnętrznego.

W przypadku, gdy ośrodek pomocy społecznej poweźmie informację o rodzinie przeżywającej trudności w wypełnianiu funkcji opiekuńczo-wychowawczych, pracownik socjalny przeprowadza w tej rodzinie wywiad środowiskowy, na zasadach określonych w ustawie o pomocy społecznej. Po przeprowadzeniu wywiadu środowiskowego i dokonaniu analizy sytuacji rodzinnej, pracownik socjalny, jeżeli uzna za zasadne, występuje do Kierownika Ośrodka z wnioskiem o przydzielenie rodzinie asystenta rodziny. Po otrzymaniu wniosku, kierownik ośrodka pomocy społecznej przydziela rodzinie asystenta rodziny. Praca z rodziną prowadzona jest również w przypadku czasowego umieszczenia dziecka w pieczy zastępczej. Wówczas prowadzone są działania w kierunku powrotu dziecka z pieczy zastępczej do rodziny biologicznej.

Głównym celem pracy asystenta rodziny jest osiągnięcie przez rodzinę poziomu stabilności życiowej, która umożliwi jej samodzielne wychowywanie dzieci. Realizuje się go poprzez następujące działania:

- a) całościowe wspieranie rodzin zagrożonych różnymi dysfunkcjami wychowujących dzieci,
- b) zapobieganie sytuacji, w której dziecko musiałoby opuścić rodzinę.

System wsparcia rodziny w gminie Santok ma charakter lokalny i stwarza możliwość skorzystania z tego systemu odpowiednio do potrzeb rodziny mając na uwadze przede wszystkim:

- dobro dzieci potrzebujących szczególnej ochrony i pomocy ze strony dorosłych, środowiska rodzinnego, atmosfery szczęścia, miłości i zrozumienia, troskę o ich harmonijny rozwój, przyszłą samodzielność życiową oraz zapewnienie ochrony przysługującym im praw i wolności,
- wspieranie rodzin ryzyka i zachęcanie do korzystania z dostępnej oferty wsparcia i pomocy.

W Gminie Santok w 2019 roku objęto wsparciem asystenta rodziny 20 rodzin z następujących miejscowości:

Sołectwo	2018	2019
Nowe Polichno	1 rodzina niepełna	2 rodziny 1 niepełna i 1 pełna
Baranowice	2 rodziny 1 niepełna i 1 niepełna	2 rodziny 1 pełna i 1 niepełna
Górki	1 rodzina pełna	1 rodzina pełna
Wawrów	7 rodzin 6 niepełnych, 1 zastępcza	6 rodzin 1 pełna, 3 niepełne, 2 zastępcze
Santok	3 rodziny 1 zastępcza, 1 pełna, 1 niepełna	i. rodziny 1 zastępcza, 1 pełna
Lipki Wielkie	3 rodziny 2 niepełne, 1 zastępcza	3 rodziny 1 pełna, 1 niepełna, 1 zastępcza
Jastrzębnik	2 rodziny niepełne	1 rodzina niepełna
Czechów	-----	1 rodzina niepełna
Gralewo	-----	2 rodziny 1 niepełna, 1 zastępcza
Mąkoszyce	1 rodzina pełna	-----
Ilość rodzin	20 rodzin	20 rodzin

Źródło: opracowanie własne

Problemy rodzin z terenu Gminy Santok objętych pracą asystenta rodziny dzieli się następujące kategorie :

- a) bezradność w sprawach opiekuńczo - wychowawczych ,
- b) zaniedbania rodziców w zakresie opieki i wychowania; powtarzającym się najczęściej powodem jest nadużywanie alkoholu,
- c) problemy wychowawcze i dydaktyczne dotyczące dzieci w wieku szkoły podstawowej

- i gimnazjalnej,
- d) przemoc domowa,
- e) bezrobocie rodziców,
- f) ubóstwo rodzin.

Podstawą działania asystenta rodziny jest plan pracy z rodziną, opracowywany i realizowany we współpracy z członkami rodziny i w konsultacji z pracownikiem socjalnym. Opracowany przez asystenta plan pracy z rodziną określa zakres działań mających na celu przezwycięzenie trudnych sytuacji życiowych, zawiera terminy realizacji zaplanowanych działań oraz przewidywane efekty. We wszystkich rodzinach była jednocześnie prowadzona praca wspierająca w rozwiązywaniu problemów opiekuńczo-wychowawczych, socjalnych, w tym w prowadzeniu gospodarstwa domowego oraz planowaniu wydatków, a także innych obowiązków, jakie powinni wypełniać rodzice względem swoich dzieci. Asystent rodziny prowadzi karty pracy dokumentujące pracę asystenta z rodziną oraz opis działań przeprowadzonych z rodziną.

Efektem realizacji planu pracy z rodziną jest integracja rodziny, stabilizacja życiowa zintegrowanie rodziny z otoczeniem społecznym, odbudowanie jej funkcji opiekuńczo – wychowawczej. Poprawa sytuacji rodziny dysfunkcyjnej, mimo długotrwałej pracy ma krótkotrwały efekt, co wymaga ciągłej modyfikacji planu pracy z rodziną.

Rok	Liczba rodzin objętych wsparciem asystenta rodziny	Łączna liczba dzieci w rodzinach
2017	15	27
2018	20	30
2019	20	34

Źródło: opracowanie własne

Wspieranie rodziny, w ramach asystenta rodziny jest procesem długotrwałym, dającym bardzo trudne osiągalne i wymierne efekty działania, powodującym doprowadzenie rodziny do istotnych zmian postępowania członków rodziny i ich sytuacji życiowej, niwelowania destruktywnych zachowań członków rodziny, samodzielności w realizowaniu spraw rodzinnych, podniesieniu jakości życia członków rodziny.

Asystent rodziny współpracuje ze środowiskiem lokalnym, jak również z Sądem Rejonowym w Gorzowie Wlkp., kuratorami zawodowymi i społecznymi, Policją, Powiatowym Urzędem Pracy w Gorzowie Wlkp., Gorzowskim Centrum Pomocy Rodzinie i Powiatowym Centrum Pomocy Rodzinie w Gorzowie Wlkp., a także stowarzyszeniami, instytucjami oświatowymi i podmiotami leczniczymi.

Wykaz potrzeb na rok 2020 związanych z realizacją zadań z zakresu wspierania rodziny

- a) ciągle podnoszenie kwalifikacji asystenta rodziny,
- b) praca z rodziną mającą na celu pozostanie dzieci w rodzinie biologicznej;
- c) praca z rodziną, która ma trudności w prawidłowym funkcjonowaniu;
- d) wsparcie rodzin poprzez pomoc w dostępie do skorzystania ze specjalistycznego poradnictwa;
- e) praca z rodziną dziecka umieszczonego w pieczy zastępczej mającą na celu jego powrót do rodziny biologicznej.
- f) współfinansowanie pobytu dziecka w rodzinie zastępczej;
- g) prowadzenie monitoringu sytuacji dziecka z rodziny zagrożonej kryzysem lub przeżywającej trudności w wypełnianiu funkcji opiekuńczo – wychowawczej.

9. Realizacja programu „Dobry start”

W roku 2019 Gminny Ośrodek Pomocy Społecznej w Santoku realizował program „Dobry start”. Wszyscy uczniowie rozpoczynający rok szkolny otrzymali świadczenie po 300,00 zł. Koszt realizacji programu wynosi – 11.709,04 zł, w tym wypłata świadczeń – 351.600,00 zł. Z pomocy skorzystało 773 rodziny, w tym 1174 dzieci.

10. Realizacja zadań z zakresu ustawy o Karcie Dużej Rodziny

Jednym z działań wspierających rodziny wielodzietne jest realizacja ustawy z dnia 5 grudnia 2014 r. o Karcie Dużej Rodziny. Ogólnopolska Karta Dużej Rodziny oferuje system zniżek i dodatkowych uprawnień dla rodzin 3+ zarówno w instytucjach publicznych, jak i w firmach prywatnych. Jej posiadacze mają możliwość tańszego korzystania z ofert instytucji kultury, ośrodków rekreacyjnych czy księgarni na terenie całego kraju. Posiadanie karty ułatwia dużym rodzinom dostęp do rekreacji oraz obniża koszty codziennego życia. W praktyce Karta Dużej Rodziny zapewnia zniżki przy zakupie jedzenia i kosmetyków, odzieży i obuwia, książek, zabawek oraz paliwa. Obniża także koszty rachunku za usługi telekomunikacyjne czy bankowe. Pozwala na tańsze przejazdy pociągami i komunikacją publiczną w wybranych miejscowościach.

Prawo do posiadania Karty przysługuje członkowi rodziny wielodzietnej, przez którą rozumie się rodzinę, w której rodzic (rodzice) lub małżonek rodzica mają na utrzymaniu co najmniej troje dzieci:

- 1) w wieku do ukończenia 18. roku życia;
- 2) w wieku do ukończenia 25. roku życia – w przypadku gdy dziecko uczy się w:
 - a) szkole – do dnia 30 września następującego po końcu roku szkolnego,
 - b) szkole wyższej – do końca roku akademickiego – w którym jest planowane ukończenie nauki, zgodnie z oświadczeniem,
- 3) bez ograniczeń wiekowych – w przypadku dzieci legitymujących się orzeczeniem o umiarkowanym albo znacznym stopniu niepełnosprawności.

Członkami rodziny wielodzietnej są:

- 1) rodzic (rodzice) – przez którego rozumie się także rodzica (rodziców) zastępczych lub osobę (osoby) prowadzące rodzinny dom dziecka;
- 2) małżonek rodzica;
- 3) dziecko – przez które rozumie się także dziecko, nad którym rodzic sprawuje rodzinną pieczę zastępczą, oraz osobę przebywającą w dotychczasowej rodzinie zastępczej albo w rodzinnym domu dziecka, o której mowa w art. 37 ust. 2 ustawy z dnia 9 czerwca 2011 r. o wspieraniu rodziny i systemie pieczy zastępczej (Dz. U. z 2013 r. poz. 135, ze zm.).

Od 1 stycznia 2019 r. możliwe jest złożenie nowego rodzaju wniosku o przyznanie Karty Dużej Rodziny dla rodziców, którzy kiedykolwiek posiadali na utrzymaniu co najmniej troje dzieci bez względu na ich wiek w chwili składania wniosku. W roku 2019 pomocą w postaci Karty Dużej Rodziny objęto 117 rodzin i wydano dla dzieci 117 Kart, a dla osób dorosłych 277.

11. Realizacja zadań z zakresu świadczeń rodzinnych

Obsługa świadczeń rodzinnych jest zadaniem zleconym z zakresu administracji rządowej. Oznacza to, iż ciężar finansowy w tym zakresie spoczywa na budżecie państwa co do samych świadczeń. Organami właściwymi do załatwiania spraw indywidualnych i wypłaty świadczeń rodzinnych są gminy.

System świadczeń rodzinnych to poza ubezpieczeniowy system świadczeń socjalnych wspierających rodziny znajdujące się w trudnej sytuacji materialnej, wychowujące dzieci uczęszczające do szkoły, w tym niepełnosprawne. Warto przy tym dodać, iż świadczenia rodzinne stanowią odrębny od świadczeń z pomocy społecznej system, na który składają się zasiłek rodzinny i dodatki do zasiłku, świadczenia opiekuńcze w postaci zasiłku pielęgnacyjnego, specjalnego zasiłku opiekuńczego, świadczenia pielęgnacyjnego oraz jednorazowej zapomogi z tytułu urodzenia dziecka.

W roku 2019 wypłacono 5359 zasiłków rodzinnych i dodatków do zasiłków na łączną kwotę 649.822,00 zł. Świadczeń opiekuńczych, na które składają się zasiłki pielęgnacyjne, świadczenia pielęgnacyjne, specjalny zasiłek opiekuńczy wypłacono 3679 świadczeń na kwotę 1.310.340,00 zł. Zasiłków dla opiekunów wypłacono 48 świadczeń na kwotę 29.760,00 zł. Jednorazowa zapomoga z tytułu urodzenia dziecka (becikowe) została wypłacona na łączną kwotę 55.000,00 zł. Natomiast świadczeń rodzicielskich wypłacono na kwotę 183.497,00 zł. Ogółem pomocą w postaci świadczeń rodzinnych i dodatków objęto 18 rodzin. Ogółem na wypłatę świadczeń rodzinnych przeznaczono kwotę 219.865,90 zł.

12. Realizacja zadań z zakresu pomocy osobom uprawnionym do alimentów

Kolejną formą wsparcia realizowaną przez Ośrodek Pomocy Społecznej w Santoku są świadczenia z funduszu alimentacyjnego. Ta pomoc finansowa świadczona jest zgodnie z ustawą z dnia 7 września 2007 roku o pomocy osobom uprawnionym do alimentów.

Do świadczenia z funduszu alimentacyjnego ma prawo osoba uprawniona do alimentów od rodziców na podstawie tytułu wykonawczego pochodzącego lub zatwierdzonego przez sąd, jeżeli egzekucja okazała się bezskuteczna. Bezskuteczność egzekucji w rozumieniu wyżej wymienionej ustawy oznacza egzekucję w wyniku której w okresie dwóch ostatnich miesięcy nie wyegzekwowano pełnej należności z tytułu zaległych i bieżących zobowiązań alimentacyjnych.

Pomoc w postaci świadczeń z funduszu alimentacyjnego w roku 2019 wypłacono na łączną kwotę 179.140,00 zł. Średnia liczba rodzin uprawnionych do pomocy wynosiła 29, a liczba dzieci w tych rodzinach – 42.

13. Program "Za Życiem"

Program „Za Życiem” ma na celu wsparcie rodzin z dziećmi niepełnosprawnymi. Zakłada on między innymi:

1. przyznawanie jednorazowego świadczenia w kwocie 4.000,00 zł dla rodziców dzieci, w których lekarz stwierdził wady powstałe w okresie ciąży lub podczas porodu;
2. opiekę hospicjum;
3. dostęp do lekarzy bez kolejek;
4. pomoc asystenta rodziny.

W roku 2019 pomoc w postaci zasiłków jednorazowych została przyznana 2 rodzinom na łączną kwotę 8.000,00 zł.

14. Realizacja zadań z ustawy z dnia 11 lutego 2016 r. o pomocy państwa w wychowywaniu dzieci 500 +

Ustawa określa warunki nabywania prawa do świadczenia wychowawczego oraz zasady przyznawania i wypłacania tego świadczenia. Celem świadczenia wychowawczego jest częściowe pokrycie wydatków związanych z wychowywaniem dziecka, w tym z opieką nad nim i zaspokajaniem jego potrzeb życiowych. Świadczenie wychowawcze przysługuje matce, ojcu, opiekunowi faktycznemu dziecka albo opiekunowi prawnemu dziecka.

Od 1 lipca 2019 roku świadczenie wychowawcze przysługuje na wszystkie dzieci do 18. roku życia, bez względu na dochody uzyskiwane przez rodzinę.

O świadczenie wychowawcze mogą ubiegać się również osoby, których członkowie rodzin przebywają poza granicami Rzeczypospolitej Polskiej – w państwach Unii Europejskiej lub Europejskiego Obszaru Gospodarczego, a wyjazd/ pobyt ten nie ma charakteru turystycznego, leczniczego lub nie jest związany z podjęciem przez dziecko kształcenia poza granicami Rzeczypospolitej Polskiej. W takich przypadkach gmina przekazuje wniosek wraz z dokumentami marszałkowi województwa w celu jego rozpatrzenia i ustalenia czy nie mają zastosowania unijne przepisy o koordynacji systemu zabezpieczeń społecznych. Ma to na celu uniknięcie niedopuszczalnej w przepisach unijnych sytuacji pobierania przez tę samą osobę podobnych świadczeń w dwóch państwach UE/EOG jednocześnie.

Świadczenie wychowawcze nie jest wliczone do dochodu przy ustaleniu prawa do innych świadczeń, m.in. z pomocy społecznej, rodzinnych, z funduszu alimentacyjnego czy stypendiów dla uczniów i studentów.

Świadczenie wychowawcze 500+

	2018	2019
Liczba świadczeń (ilość rodzin)	10 505 (670 rodzin)	13.517,00 (1050 rodzin)
Kwota (zł)	5.242.236,60	7.343.999,89

Źródło: opracowanie własne

15. Pomoc materialna o charakterze socjalnym dla uczniów

Zadaniem pomocy materialnej o charakterze socjalnym, w formie stypendiów i zasiłków szkolnych jest zmniejszenie różnic w dostępie do edukacji, wynikających z trudnej sytuacji materialnej ucznia. Świadczenia przyznawane są na całkowite lub częściowe pokrycie kosztów udziału w zajęciach edukacyjnych, realizowanych w szkole albo poza nią, bądź na pomoc rzeczową np. zakup podręczników. Wydane decyzje administracyjne dotyczyły świadczeń przyznanych na rok szkolny 2019 r. od 01.01. - 30.06.2019 r. i od 01.09. - 31.12.2019 r.

Stypendia i zasilki szkolne

	czerwiec 2018	grudzień 2018	czerwiec 2019	grudzień 2019
Liczba uczniów	56	37	36	41
Kwota (zł)	27.527,13	14.398,59	20.891,25	15.083,15

Źródło: opracowanie własne

Wysokość stypendium dla jednego ucznia to 100 zł miesięcznie. W 2019 r. przyznano także jednorazowe świadczenie z powodu zdarzenia losowego dla 2 uczniów w kwocie 1.240,00 zł.

Źródła finansowania (zł)		
	2018	2019
Środki Ministerstwa Edukacji Narodowej (80%)	34 036,58	40.488,00
Środki własne Gminy Santok (20%)	8.509,14	10.122,00
Kwota łączna (zł)	42 545,70	50.610,00

Źródło: opracowanie własne

III. EKONOMIA SPOŁECZNA W OŚRODKU POMOCY SPOŁECZNEJ W SANTOKU

Ekonomia społeczna to sfera aktywności obywatelskiej, która poprzez działalność ekonomiczną i działalność pożytku publicznego służy integracji zawodowej i społecznej osób zagrożonych marginalizacją społeczną, tworzeniu miejsc pracy, świadczeniu usług społecznych użyteczności publicznej (na rzecz interesu ogólnego) oraz rozwojowi lokalnemu (źródło: Krajowy Program Rozwoju Ekonomii Społecznej w Polsce).

W 2019 r. podjęto szereg działań na rzecz społeczności lokalnej w Gminie Santok:

1. Skuteczni i nowocześni – nowa jakość pomocy społecznej w Santoku

Od 1 czerwca 2018 r. do 31 marca 2019 r. realizował projekt „Skuteczni i nowocześni – nowa jakość pomocy społecznej w Santoku” w ramach Programu Operacyjnego Wiedza Edukacja Rozwój na lata 2014-2020, Oś Priorytetowa II Efektywne polityki publicznej na rynku pracy, gospodarki i edukacji. Działania 2.5 Skuteczna Pomoc Społeczna, rozdzielanie pracy socjalnej od pracy administracyjnej. W okresie 01 kwietnia 2019 – 30 kwietnia 2020 r. realizowana jest trwałość projektu (działania socjalne, wsparcie psychologiczne, wsparcie prawne), finansowana ze środków własnych.

2. Wypoczynek letni dzieci

Powiatowe Centrum Pomocy Rodzinie w Gorzowie Wlkp. przyznało 5 miejsc dla dzieci z terenu Gminy Santok na wakacyjny wypoczynek letni do Lubawki Ośrodek kolonijny Pod Okrajem. Wyjechały dzieci z miejscowości Płomykowo (1), Lipki Wielkie (2), Wawrów (1) oraz Ludziszawice (1). Koszty wypoczynku w całości pokrywał organizator.

3. Aktywizacja zawodowa osób bezrobotnych

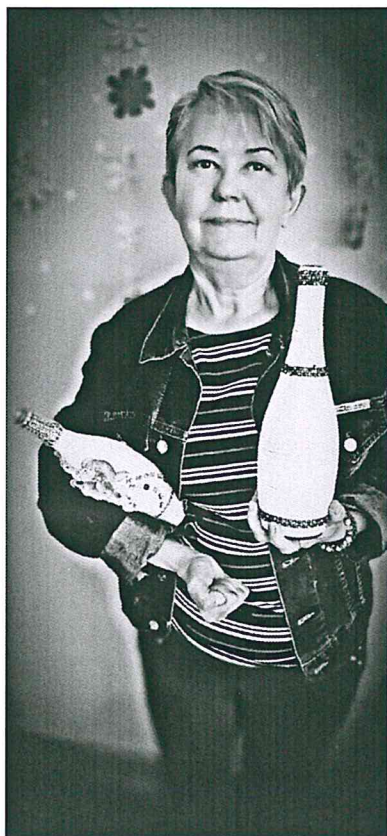
Powiatowy Urząd Pracy w Gorzowie Wlkp. dysponuje szeroką ofertą pracy, zdobywania kwalifikacji zawodowych, szkoleń, prac społecznie użytecznych czy robót publicznych. Ośrodek Pomocy Społecznej był w stałej współpracy na rzecz aktywizacji mieszkańców Gminy Santok.

4. Szlachetna paczka

Ośrodek Pomocy Społecznej włączył się w koordynację działań w ramach akcji Szlachetna Paczka składając wnioski dla 6 rodzin. Organizator akcji zakwalifikował 3 rodziny (2 rodziny z Wawrowa, 1 rodzina z Baranowic).

5. Wystawa prac *Rękodzieło - pasja i sposób na życie*

Autorką prac była Pani Jolanta Biedrowska, mieszkanka Górek, która ze swoją niepełnosprawnością boryka się od 19 lat. Na co dzień jest podopieczną Środowiskowego Domu Samopomocy w Santoku. Jej przygoda z rękodziełem artystycznym rozpoczęła się podczas zajęć w Środowiskowym Domu Samopomocy w Santoku, w których uczestniczy od 2015 roku. Pomimo swojej niepełnosprawności pasję swą realizuje nie tylko podczas zajęć lecz również w domu. Twórczość artystyczna pozwala autorce przezwyciężyć pewne trudności, lęki, ograniczenia czy bariery oraz pokonać własne słabości.



6. BUS 500+

Dnia 18 lipca 2019 r. pracownicy LUW odwiedzili specjalnym busem naszą gminę. Podczas spotkania mieszkańcy mogli uzyskać informację m.in. w zakresie zasad programu skierowanego do rodzin z dziećmi.



7. Generator innowacji Sieć Wsparcia - bezpłatne doradztwo

W ramach konkursu organizowanego przez Generator Innowacji Sieci Wsparcia "BEZPŁATNE DORADZTWO – dla zainteresowanych realizacją innowacji" wygraliśmy konkurs na doradztwo, dzięki któremu udzielone zostało nam wsparcie w zakresie tworzenia innowacyjnego pakietu opieki wytchnieniowej dla opiekunów osób zależnych. Został opracowany projekt wsparcia, możliwy do wykorzystania przy pozyskaniu środków zewnętrznych, np. wspólny projekt z organizacją pozarządową.

8. Współpraca z Regionalnym Ośrodkiem Polityki Społecznej w Zielonej Górze

Została zawiązana współpraca w zakresie działań na rzecz ekonomii społecznej w gminie Santok, m.in.

- konsultacje dot. zakupów i usług połączonych z realizacją potrzeb społecznych,
- doradztwo w zakresie polityki senioralnej z wykorzystaniem narzędzi ekonomii społecznej,
- udział pracowników OPS w szkoleniach, konferencjach czy warsztatach.



9. Spotkanie z doradcą z Centrum Wspierania Aktywności Lokalnej

Pracownicy Ośrodka Pomocy Społecznej korzystali z konsultacji w sprawie współpracy w zakresie ekonomii społecznej oraz polityki senioralnej w gminie Santok - m.in. przy tworzeniu dokumentów strategicznych (Gminna Strategia Rozwiązywania Problemów Społecznych), organizacji spotkań z mieszkańcami czy działań międzypokoleniowych.

10. Organizacja Pikniku *Ostatnie dni lata*

Dnia 17 września 2019 r. na Promenadzie w Santoku odbył się piknik Środowiskowych Domów Samopomocy pod hasłem: "Ostatnie dni lata". Celem imprezy była integracja placówek ŚDS, wymiana doświadczeń oraz wspólna zabawa.



11. Piknik Zdrowia i Profilaktyki

W ramach organizowanego przez Urząd Marszałkowski w dniu 21 lipca 2019 r. Pikniku Zdrowia i Profilaktyki, Środowiskowy Dom Samopomocy w Santoku brał udział wystawiając swoje stanowisko, jednocześnie zapoznając z funkcjonowaniem naszego Domu.



12. Kursy jęz. angielskiego

Utworzono dwie grupy szkoleniowe (Lipki Wielkie, Stare Polichno) dla osób w wieku 50-64 lat. Szkolenia są dofinansowane z Unii Europejskiej i w 100% bezpłatne dla uczestnika szkoleń, a jego realizatorem jest Instytut Rozwoju Edukacji i Przedsiębiorczości ze Szczecina.



13. Opieka Wytchnieniowa – edycja 2019

W ramach Programu "Opieka Wytchnieniowa – edycja 2019", finansowanego ze środków Solidarnościowego Funduszu Wspierania Osób Niepełnosprawnych, w dniu 13 listopada 2019 r. w naszym Ośrodku odbyły się warsztaty z psychologiem, w którym uczestniczyli rodzice i opiekunowie sprawujący bezpośrednią opiekę nad osobami niepełnosprawnymi. Działanie odbyło się przy wsparciu Powiatowego Centrum Pomocy Rodzinie w Gorzowie Wlkp.

14. Wyjazd do Dziwnówka

W dniach 06 - 13 października 2019 r. odbył się wyjazd rehabilitacyjno-wypoczynkowy do Ośrodka w Dziwnówku, w którym uczestniczyli mieszkańcy naszej gminy, posiadający orzeczenie o niepełnosprawności. Łącznie pojechało 30 osób. Wyjazd był finansowany ze środków PFRON, jak również środków własnych.



15. Warsztaty towarzyszące w ramach POPŻ

W dniach 06 oraz 22 maja 2019 r. odbyły się warsztaty kulinarne oraz warsztaty dot. przeciwdziałania marnowaniu żywności dla osób korzystających z programu POPŻ. Warsztaty realizowane były w ramach Działań Towarzyszących Programu Operacyjnego Pomoc Żywnościowa 2014-2020 współfinansowanego z Europejskiego Funduszu Pomocy Najbardziej Potrzebującym Podprogram 2019 r. i prowadzone były przez przedstawicieli Banku Żywności.

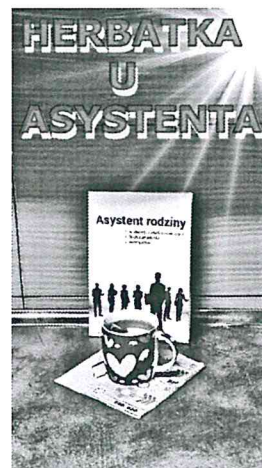
16. Spotkanie z sołtysami

27 maja 2019 r. odbyło się spotkanie z sołtysami z Gminy Santok, którego celem było poznanie się, wymiana doświadczeń oraz zaplanowanie wspólnej pracy na rzecz naszych mieszkańców w zakresie ekonomii społecznej. Pierwszym wspólnym planem było utworzenie Klubów Seniora w większych sołectwach. Rozmawiano również o usługach opiekuńczych i wolontariacie sąsiedzkim.



17. Herbatka u Asystenta

Od miesiąca października w każdy poniedziałek miesiąca w godz. 15.30 – 17.00. istnieje możliwość skorzystania przez mieszkańców naszej Gminy z bezpłatnego doradztwa w zakresie rozwiązywania problemów opiekuńczo – wychowawczych. Spotkania są otwarte i nie wymagają wcześniejszego zgłoszenia.



18. Kluby Seniora

Zostały utworzone 3 Kluby Seniora - Stare Polichno (05.09.2019), Czechów (12.09.2019), Lipki Wielkie (24.09.2019), które mają być miejscem spotkań seniorów zarówno w celach edukacyjnych, jak i, a może i przede wszystkim rekreacyjnym. W Klubach odbywają się spotkania towarzyskie przy kawie i cięście, zajęcia z rękodzieła, czytanie literatury itp. Były też przeprowadzone prelekcje m.in. w zakresie bezpieczeństwa, które poprowadzili policjanci. Siedzibami Klubów Seniora są Sale Wiejskiej w każdej z miejscowości, dzięki czemu uczestnicy nie ponoszą kosztów związanych z wynajmem i utrzymaniem lokalu. Kluby są inicjatywą nieformalną, a uczestnictwo w nich jest nieodpłatne.



19. Mikołajki 90+

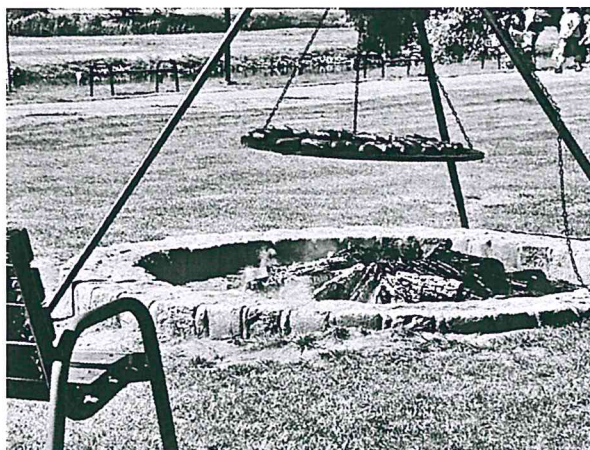
Dnia 6 grudnia 2019 r. odbyły się w naszej gminie Mikołajki 90+. Do najstarszych osób, a mamy ich 43, z życzeniami świątecznymi i upominkami zapukali pracownicy Ośrodka Pomocy Społecznej, Gminnego Ośrodka Kultury, Środowiskowego Domu Samopomocy oraz uczniowie szkół podstawowych z gminy Santok.



20. I Piknik Środowiskowych Domów Samopomocy woj. lubuskiego

I Piknik Środowiskowych Domów Samopomocy województwa lubuskiego odbył się 24 czerwca 2019 r. odbył się na santockiej Promenadzie, w której uczestniczyło 600 osób z całego województwa.

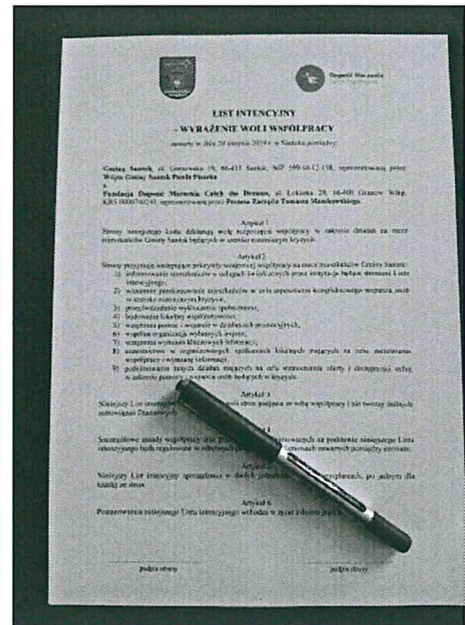
Ideą organizowanej przez nas imprezy była przede wszystkim integracja. Wydarzenie to było również doskonałą okazją do wspólnej zabawy i wymiany doświadczeń pomiędzy uczestnikami i kadrami placówek ŚDS działających na terenie województwa lubuskiego. Powyższa impreza została wpisana do kalendarza imprez w naszej Gminie.



21. Współpraca z organizacjami pozarządowymi

Podjęcie współpracy z NGO pozwala optymalnie wykorzystać potencjał i zasoby wszystkich stron przy realizacji wielu zadań społecznych, często innowacyjnych.

Dnia 20 sierpnia 2019 r. w Urzędzie Gminy odbyło się spotkanie Wójta Gminy Santok, Kierownika Ośrodka Pomocy w Santoku oraz przedstawicieli Fundacji Dogonić Marzenia Catch the Dreams z Gorzowa Wlkp., którego celem było podpisanie Listu intencyjnego - wyrażenie woli współpracy w zakresie działań na rzecz mieszkańców naszej Gminy, będących w szeroko rozumianym kryzysie. Planowane są m.in. takie działania, jak pomoc i wsparcie osób w kryzysie poprzez działania terapeutyczne, w tym terapia pracą, przeciwdziałanie wykluczeniu społecznemu, w tym przeciwdziałanie uzależnieniom i bezdomności, mieszkania treningowe, specjalistyczne poradnictwo i budowanie lokalnej wspólnotowości.



Innymi działaniami była współpraca ze Stowarzyszeniem Pracowników Społecznych Krąg z Gorzowa Wlkp. związana z kierowaniem osób do uczestnictwa w Centrum Integracji Społecznej oraz opłacaniem składek ZUS, a także współpraca ze Stowarzyszeniem Pomocy Bliźniemu „Mar-Kot” z Ożarowa Mazowieckiego w zakresie bezdomności.

22. „500+” – wsparcie dla rodzin nie tylko na święta

W ramach kampanii Ministerstwa Rodziny, Pracy i Polityki Społecznej nasz Ośrodek Pomocy Społecznej został zaproszony do włączenia się w promocję programu 500+ poprzez przeprowadzenie krótkich wywiadów z naszymi podopiecznymi dotyczących zalet programu.

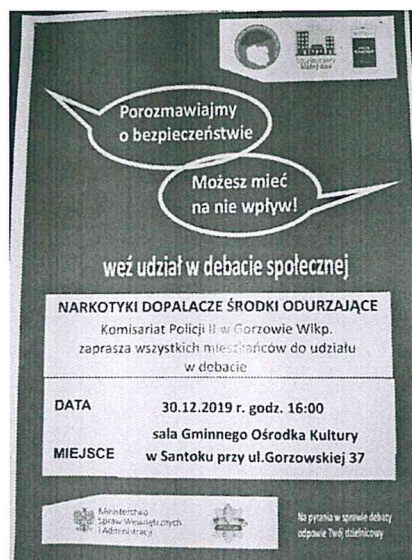
<https://www.gov.pl/web/rodzina/500--wsparcie-dla-rodzin-nie-tylko-na-swieta.>

<https://www.facebook.com/mrpiRP/photos/pb.380485532115847.-2207520000../1494812814016441/?type=3&theater.>



24. Debata *Narkotyki-Dopalacze-Środki odurzające*

Dnia 30 grudnia 2019 r. odbyła się debata społeczna Narkotyki-Dopalacze-Środki odurzające, którą poprowadzili policjanci z II Komisariatu Policji w Gorzowie Wlkp. Celem spotkania było przedstawienie informacji na temat substancji psychoaktywnych oraz dyskusja w zakresie działań profilaktycznych na terenie gminy.



PODSUMOWANIE

Ośrodek Pomocy Społecznej w Santoku od początku swojej działalności realizuje zadania wynikające z polityki społecznej państwa nakierowane na umożliwienie osobom i rodzinom przezwyciężanie trudnych sytuacji życiowych, których nie są one w stanie pokonać wykorzystując własne możliwości.

Zakres pomocy udzielanej przez OPS mieszkańcom gminy jest bardzo rozległy, znaczną część wsparcia stanowi praca socjalna. Kadra ośrodka jest wykwalifikowana w zakresie wymaganych kompetencji. Ośrodek skutecznie wykorzystywał narzędzia informatyczne i procedury wewnętrzne (zgodne ze standardami RODO), w celu dalszego usprawniania obsługi mieszkańców (w tym takie rozwiązania jak E-PUAP, EMPATIA).

W/w zadania realizowane są zgodnie z uchwalonym budżetem na dany rok i obowiązującymi przepisami. Sprawozdanie z działalności OPS jest zgodnie z wykonanym budżetem.

OPS w kolejnych latach planuje skupiać swoją aktywność m.in. na:

- kontynuowaniu prowadzenia aktywnej polityki senioralnej (wzbogacaniu i rozszerzaniu oferty wsparcia dla seniorów, w tym we współpracy z partnerami wśród instytucji i organizacji);
- dalszej sprawnej realizacji rządowych programów 500+, 300+ (sprawne przyjmowanie wniosków, weryfikowanie uprawnień);
- efektywnym wykorzystywaniu zewnętrznych źródeł finansowania w celu rozbudowania oferty Ośrodka skierowanej w pierwszej kolejności na wsparcie osób wykluczonych lub podatnych na wykluczenie społeczne;
- dalszego efektywnego wsparcia rodzin;
- dalszym inwestowaniu w rozwój infrastruktury informatycznej (m.in. wdrażanie nowoczesnych rozwiązań IT, dbałość o spełnianie standardów RODO);
- dalszym inwestowaniu w rozwój zawodowy pracowników Ośrodka i rozwój metodyki pracy, przy wykorzystaniu zasobów własnych i podmiotów zewnętrznych.

Zestawienie tabelaryczne wydatków

ŚWIADCZENIA Z POMOCY SPOŁECZNEJ	2018		2019	
RODZAJ ŚWIADCZENIA	LICZBA	KWOTA ŚWIADCZEŃ zł	LICZBA	KWOTA ŚWIADCZEŃ zł
ZASIŁKI STAŁE	50	264 306,88	38	227.638,39
ZASIŁKI OKRESOWE	65	89 363,00	55	99.527,00
ZASIŁKI CELOWE w tym:	97	39 872,00	74	50.000,00
Zasiłki celowe	66	22 032,00	74	50.000,00
Zasiłki celowe specjalne	31	17 840,00	0	0,00
SKŁADKI ZDROWOTNE DO ZASIŁKÓW STAŁCH ORAZ PRACOWNIKÓW CIS	x	26 457,51	x	25.934,89
ŚWIADCZENIA Z PROGRAMU "POMOC PAŃSTWA W ZAKRESIE DOŻYWIANIA" w tym:	175 000,00zł		156.667,00	
Żywnienie dzieci w szkole	58	29 062,53	60	33.761,00
Zasiłki celowe na zakup żywności	126 315,47		122.906,00	
DOWÓZ POSIŁKÓW	19 622,00		0,00	
DOMY POMOCY SPOŁECZNEJ	15	455 138,45	15	504.688,18
USŁUGI OPIEKUŃCZE	4	4 167,1	5	18.919,30
UTRZYMANIE DZIECI W RODZINACH ZASTĘPCZYCH ORAZ PLACÓWKACH OPIEKUŃCZO-WYCHOWAWCZYCH	21	128 672,92	20	158.275,92
PRACA SOCJALNA	133 rodziny (283 osoby)		96 rodzin (230 osób)	
POZOSTAŁE ŚWIADCZENIA REALIZOWANE PRZEZ OPS				
ŚWIADCZENIA WYCHOWAWCZE 500 +	670 rodzin	5 242 236,60	1050 rodzin	7 343 999,86
ŚWIADCZENIA RODZINNE w tym:				
Zasiłki rodzinne (dzieci)	337	475 192,00	312	441 464,00
Jednorazowa zapomoga z tyt. urodzenia dziecka	48	48 000,0	55	55 000,00
Dodatek z tyt. urodzenia dziecka	15	15 000,00	17	17 000,00
Dodatek z tyt. opieki nad dzieckiem w okresie korzystania z urlopu wychowawczego (rodziny)	8	36 963,00	9	39 600,00

Dodatek z tyt. samotnego wychowywania dziecka	152	31 016,00	120	24 120,00
Dodatek z tyt. kształcenia i rehabilitacji dziecka niepełnosprawnego	24	32 440,00	23	30 070,00
Dodatek z tyt. rozpoczęcia roku szkolnego	237	23 700,00	226	22 600,00
Dodatek z tyt. podjęcia nauki poza miejscem zamieszkania	26	22 841,00	30	25 758,00
Dodatek z tyt. wychowywania dziecka w rodzinie wielodzietnej	49	56 050,00	43	49 210,00
Zasiłek pielęgnacyjny	276	504 103,00	279	602 170,00
Świadczenie pielęgnacyjne	36	583 344,00	36	655 346,00
Specjalny zasiłek opiekuńczy	11	54 103,0	7	52 824,00
Zasiłek dla opiekuna	6	39 652,00	4	29 760,00
Świadczenie rodzicielskie	23	128 590,30	18	183 497,00
Zasiłek rodzinny 1zł za 1 zł.	11	21 756,27	7	12 404,00
Składki na ubezpieczenie społeczne (emerytalno- rentowe)	28	113 281,52	28	127 423,00
Składki na ubezpieczenie zdrowotne	24	29 982,16	24	31 490,001
FUNDUSZ ALIMENTACYJNY	45	202 270,0	29	179 140,00
STYPENDIA SZKOLNE (uczniowie) w tym wypłacone w:	42 545,72 zł		35.974,30 zł	
- czerwcu 2018r.	56	27 527,13	36	20.891,15
- grudniu 2018r.	37	14 398,59	41	15.083,15
- zasiłek z tyt. choroby	1	620,00	0	0,00

Źródło: opracowanie własne

KIEROWNIK
Ośrodka Pomocy Społecznej

mgr Anita Łukowiak

Anita Łukowiak

Kierownik Ośrodka Pomocy Społecznej

wraz z zespołem pracowników