

PROGNOZA ODDZIAŁYWANIA NA ŚRODOWISKO

MIEJSCOWY PLAN ZAGOSPODAROWANIA PRZESTRZENNEGO GMINY SANTOK



**Obręb geodezyjny:
Płomykowo.**

Gorzów Wlkp. – Santok, 2021 r.

SPIS TREŚCI:

1. Wprowadzenie.	4
1.1. Podstawy formalne opracowania.	4
1.2. Podstawy prawne opracowania.	4
1.3. Cel i zawartość opracowania.	5
1.4. Powiązania z innymi dokumentami.	8
2. Materiały wejściowe.	8
3. Charakterystyka terenu.	9
3.1. Ogólna charakterystyka środowiska.	9
3.2. Stan istniejący środowiska w obszarze planistycznym.	10
3.3. Potencjalne zmiany przy braku realizacji dokumentu planistycznego.	14
3.4. Stan istniejący środowiska w obszarze znaczącego oddziaływania.	14
4. Charakterystyka ustaleń planu miejscowego.	15
4.1. Materiały planistyczne – graficzne.	15
4.2. Ustalenia istotne z punktu widzenia ochrony środowiska.	15
5. Istotne problemy ochrony środowiska.	19
5.1. Istniejące elementy i obszary chronione.	19
5.2. Cele ochrony środowiska.	25
6. Prognoza oddziaływania na środowisko.	25
6.1. Metodyka prognozy.	26
6.2. Przewidywane znaczące oddziaływanie na środowisko.	27
6.2.1. Oddziaływanie na obszary Natura 2000.	27
6.2.2. Oddziaływanie na środowisko.	31
6.2.2.1. Wpływ na strukturę geologiczną i surowce naturalne.	32
6.2.2.2. Wpływ na wody podziemne i powierzchniowe.	32
6.2.2.3. Wpływ na powierzchnię ziemi i gleby.	33
6.2.2.4. Wpływ na florę, faunę, bioróżnorodność i ekosystemy.	35
6.2.2.5. Wpływ na powietrze i klimat.	36
6.2.2.6. Wpływ na przyrodnicze obszary chronione.	37
6.2.2.7. Wpływ na zabytki i inne dobra kultury.	38
6.2.2.8. Wpływ na krajobraz.	38
6.2.3. Oddziaływanie na ludzi.	39
6.3. Rozwiązania zapobiegawcze i ograniczające negatywne skutki.	41
6.4. Rozwiązania alternatywne w obszarach Natura 2000.	41
6.5. Propozycje analizy skutków realizacji postanowień planu.	42
6.6. Informacja o możliwym transgranicznym oddziaływaniu.	42
7. Streszczenie w języku niespecjalistycznym.	42
8. Załączniki graficzne.	45
9. Oświadczenie projektanta.	46

Organ opracowujący miejscowy plan zagospodarowania przestrzennego:

Wójt Gminy Santok

Urząd Gminy Santok
ul. Gorzowska 59
66 – 431 Santok

Jednostka projektowa opracowująca projekt miejscowego planu zagospodarowania przestrzennego oraz prognozę:

Architektoniczno – Urbanistyczna Pracownia Projektowa „ROMAX”

ul. Kosynierów Gdyńskich 78
66 – 400 Gorzów Wlkp.

1. Wprowadzenie.

1.1. Podstawy formalne opracowania.

Niniejsza prognoza oddziaływania na środowisko została sporządzona na potrzeby opracowywanego miejscowego planu zagospodarowania przestrzennego gminy Santok, dla terenu położonego w obrębie geodezyjnym Płomykowo. Granice obszaru planistycznego określa załącznik graficzny do Uchwały Nr XXXII/317/2021 Rady Gminy Santok z dnia 9 czerwca 2021r. w sprawie przystąpienia do sporządzenia miejscowego planu zagospodarowania przestrzennego w gminie Santok w rejonie linii kolejowej w miejscowości Płomykowo.

Zakres funkcji przewidzianych w planie miejscowym:

- 1) teren zabudowy mieszkaniowej jednorodzinnej wolnostojącej (**MN**),
- 2) teren usług lub obsługi produkcji w gospodarstwach rolnych, hodowlanych, ogrodniczych (**U,RU**),
- 3) teren wodociągów (**W**),
- 4) teren infrastruktury technicznej (**IT**),
- 5) teren elektroenergetyki (**E**),
- 6) tereny dróg wewnętrznych (**KDW**).

Organem opracowującym przedmiotowy plan miejscowy jest Wójt Gminy Santok. Urząd Gminy Santok znajduje się przy ulicy Gorzowskiej 59 w Santoku (kod pocztowy: 66 – 431 Santok). Autorem projektu planu miejscowego oraz Prognozy jest Architektoniczno – Urbanistyczna Pracownia Projektowa „ROMAX” z siedzibą w Gorzowie Wlkp. przy ulicy Kosynierów Gdyńskich 78 (kod pocztowy: 66 – 400 Gorzów Wlkp.).

1.2. Podstawy prawne opracowania.

Podstawy prawne niniejszego opracowania zawarte są w licznych i różnych dokumentach prawnych.

Ustawy (m. in.):

- Ustawa z dnia 27 kwietnia 2001r. Prawo ochrony środowiska (tekst jednolity Dz. U. 2020r., poz. 1219 ze zmianami).
- Ustawa z dnia 27 marca 2003r. o planowaniu i zagospodarowaniu przestrzennym (tekst jednolity Dz. U. z 2021r., poz. 741 ze zmianami).
- Ustawa z dnia 16 kwietnia 2004r. o ochronie przyrody (tekst jednolity Dz. U. 2021r., poz. 1098).
- Ustawa z dnia 3 października 2008r. o udostępnianiu informacji o środowisku i jego ochronie, udziale społeczeństwa w ochronie środowiska oraz ocenach oddziaływania na środowisko (tekst jednolity Dz. U. 2021r., poz. 247 ze zmianami).

Rozporządzenia (m. in.):

- Rozporządzenie Ministra Środowiska z dnia 9 września 2002r. w sprawie opracowań ekofizjograficznych (Dz. U. 2002r., Nr 155, poz.1298).
- Rozporządzenie Ministra Infrastruktury z dnia 26 sierpnia 2003r. w sprawie wymaganego zakresu projektu miejscowego planu zagospodarowania przestrzennego (Dz. U. 2003r., Nr 164, poz. 1587).

Uchwały Wojewody Lubuskiego oraz Sejmiku Województwa Lubuskiego (właściwe dla obszaru planistycznego):

- Uchwała Nr XXVII/399/17 Sejmiku Województwa Lubuskiego z dnia 20 lutego 2017r. w sprawie wyznaczenia obszaru chronionego krajobrazu o nazwie „Puszcza Barlinecka” (Dz. Urzędowy Woj. Lubuskiego z dn. 28 lutego 2017r., poz. 472);
- Uchwała Nr XLII/625/18 Sejmiku Województwa Lubuskiego z dnia 26 lutego 2018r. w sprawie obszaru chronionego krajobrazu o nazwie „Dolina Warty i Dolnej Noteci” (Dz. Urzędowy Woj. Lubuskiego z dnia 1 marca 2018r., poz. 505).

Zarządzenia Regionalnego Dyrektora Ochrony Środowiska (właściwe dla obszaru planistycznego):

- Zarządzenie Regionalnego Dyrektora Ochrony Środowiska w Gorzowie Wielkopolskim i Regionalnego Dyrektora Ochrony Środowiska w Szczecinie z dnia 21 sierpnia 2013r. w sprawie ustanowienia planu zadań ochronnych dla obszaru Natura 2000 Puszcza Barlinecka PLB080001 (Dz. Urz. Woj. Lubuskiego z 2013r., poz. 2063);
- Zarządzenie Regionalnego Dyrektora Ochrony Środowiska w Gorzowie Wielkopolskim z dnia 21 stycznia 2014r. w sprawie ustanowienia planu zadań ochronnych dla obszaru Natura 2000 Dolina Dolnej Noteci PLB080002 (Dz. Urz. Woj. Lubuskiego z 2014r., poz. 188);
- Zarządzenie Regionalnego Dyrektora Ochrony Środowiska w Gorzowie Wielkopolskim z dnia 31 stycznia 2014r. w sprawie ustanowienia planu zadań ochronnych dla obszaru Natura 2000 Ujście Noteci PLH080006 (Dz. Urz. Woj. Lubuskiego z 2014r., poz. 287);
- Zarządzenie Regionalnego Dyrektora Ochrony Środowiska w Gorzowie Wielkopolskim i Regionalnego Dyrektora Ochrony Środowiska w Szczecinie z dnia 30 sierpnia 2016r. zmieniające zarządzenie w sprawie ustanowienia planu zadań ochronnych dla obszaru Natura 2000 Puszcza Barlinecka PLB080001 (Dz. Urz. Woj. Lubuskiego z dnia 31 sierpnia 2016r., poz. 1731);

Uchwała Rady Gminy w Santoku:

- Uchwała Nr XXXII/317/2021 Rady Gminy Santok z dnia 9 czerwca 2021r. w sprawie przystąpienia do sporządzenia miejscowego planu zagospodarowania przestrzennego w gminie Santok w rejonie linii kolejowej w miejscowości Płomykowo.

1.3. Cel i zawartość opracowania.

Zgodnie z ustawą z dnia 3 października 2008r. o udostępnianiu informacji o środowisku i jego ochronie, udziale społeczeństwa w ochronie środowiska oraz o ocenach oddziaływania na środowisko, prognoza oddziaływania na środowisko do przedmiotowego miejscowego planu zagospodarowania przestrzennego gminy Santok jest elementem procedury strategicznej oceny oddziaływania na środowisko wykonywanej dla tego właśnie dokumentu planistycznego. Wynika to z art. 46, punkt 1 w/w ustawy. Ponadto organ opracowujący projekt dokumentu, który jest przedmiotem postępowania w sprawie strategicznej oceny oddziaływania na środowisko ma obowiązek uzgodnienia zakresu i stopnia szczegółowości informacji wymaganych w prognozie oddziaływania na środowisko z właściwym Regionalnym Dyrektorem Ochrony Środowiska, oraz właściwym Państwowym Powiatowym Inspektorem Sanitarnym (art. 53 oraz art. 57 punkt 2 i art. 58, punkt 3). Obowiązek ten został dopełniony.

Pismem z dnia 9 sierpnia 2021r. (znak: WZŚ.411.115.2021.RD) Regionalny Dyrektor Ochrony Środowiska w Gorzowie Wlkp. uzgodnił zakres i stopień szczegółowości informacji wymaganych w prognozie oddziaływania na środowisko zgodnie z art. 51, z uwzględnieniem art. 52 ust. 1 i ust. 2 ustawy z dnia 3 października 2008r. o udostępnianiu informacji o środowisku i jego ochronie, udziale społeczeństwa w ochronie środowiska oraz o ocenach

oddziaływania na środowisko, przy jednoczesnym uszczegółowieniu o wymienione w piśmie zagadnienia.

Państwowy Powiatowy Inspektor Sanitarny w Gorzowie Wlkp., pismem znak: NZ.9022.99.2021 z dnia 2 sierpnia 2021r. uzgodnił zakres i stopień szczegółowości informacji wymaganych w prognozie oddziaływania na środowisko w oparciu o wymogi zawarte w art. 51 ust. 1 i 2 ustawy z dnia 3 października 2008r. o udostępnianiu informacji o środowisku i jego ochronie, udziale społeczeństwa w ochronie środowiska oraz o ocenach oddziaływania na środowisko, ze szczególnym uwzględnieniem wpływu planowanych zamierzeń zawartych w projekcie przedmiotowego planu miejscowego na życie i zdrowie ludzi.

Głównym celem opracowania prognozy oddziaływania na środowisko jest jej dołączenie, do projektu przedmiotowego miejscowego planu zagospodarowania przestrzennego, jako dokumentu identyfikującego prognozowane oddziaływanie na środowisko, podczas poddania projektu planu opiniowaniu przez właściwe organy (art. 54, ustęp 1), oraz podczas wyłożenia do publicznego wglądu w celu umożliwienia zapoznania się społeczeństwa z dokumentem planistycznym, oraz wniesienia ewentualnych uwag i wniosków (art. 54, ustęp 2).

Zgodnie z art. 51 ustęp 2 cytowanej wyżej ustawy, prognoza oddziaływania na środowisko zawiera informacje o zawartości, głównych celach przedmiotowego projektu miejscowego planu zagospodarowania przestrzennego, oraz jego powiązaniach z innymi dokumentami (punkt 1 a). Prognoza informuje również o metodach zastosowanych przy sporządzaniu prognozy (punkt 1 b), zawiera również propozycje dotyczące przewidywanych metod analizy skutków realizacji postanowień projektowanego planu miejscowego, oraz częstotliwości jej przeprowadzenia (punkt 1 c). Prognoza informuje także o możliwym transgranicznym oddziaływaniu na środowisko (punkt 1 d). Jako element końcowy, prognoza zawiera streszczenie sporządzone w języku niespecjalistycznym (punkt 1 e).

Zapisy w art. 51 ustęp 2, punkt 2 ustawy wymagają, aby prognoza określała, analizowała i oceniała:

- a) istniejący stan środowiska oraz potencjalne zmiany tego stanu w przypadku braku realizacji projektowanego dokumentu,
- b) stan środowiska na obszarach objętych przewidywanym znaczącym oddziaływaniem,
- c) istniejące problemy ochrony środowiska istotne z punktu widzenia realizacji projektowanego dokumentu, w szczególności dotyczące obszarów podlegających ochronie na podstawie ustawy z dnia 16 kwietnia 2004r. o ochronie przyrody,
- d) cele ochrony środowiska ustanowione na szczeblu międzynarodowym, wspólnotowym i krajowym, istotne z punktu widzenia projektowanego dokumentu, oraz sposoby, w jakich te cele i inne problemy środowiska zostały uwzględnione podczas opracowywania dokumentu,
- e) przewidywane znaczące oddziaływania, w tym oddziaływania bezpośrednie, pośrednie, wtórne, skumulowane, krótkoterminowe, średnioterminowe i długoterminowe, stałe i chwilowe, oraz pozytywne i negatywne, na cele i przedmiot ochrony obszaru Natura 2000, oraz integralność tego obszaru, a także na środowisko, w szczególności na: różnorodność biologiczną, ludzi, zwierzęta, rośliny, wodę, powietrze, powierzchnię ziemi, krajobraz, klimat, zasoby naturalne, zabytki, dobra materialne – z uwzględnieniem zależności między tymi elementami środowiska i między oddziaływaniami na te elementy.

Cytowana ustawa wymaga, aby prognoza przedstawiała:

- a) rozwiązania mające na celu zapobieganie, ograniczanie lub kompensację przyrodniczą negatywnych oddziaływań na środowisko, mogących być rezultatem realizacji projektowanego dokumentu, w szczególności na cele i przedmiot ochrony obszaru Natura 2000, oraz integralność tego obszaru (art. 51 ustęp 2, punkt 3a),
- b) biorąc pod uwagę cele i geograficzny zasięg dokumentu, oraz cele i przedmiot ochrony obszaru Natura 2000, oraz integralność tego obszaru – rozwiązania alternatywne do rozwiązań zawartych w projektowanym dokumencie wraz

z uzasadnieniem ich wyboru, oraz opis metod dokonania oceny prowadzącej do tego wyboru albo wyjaśnienie braku rozwiązań alternatywnych, w tym wskazanie napotkanych trudności wynikających z niedostatków techniki lub luk we współczesnej wiedzy (art. 51 ustęp 2, punkt 3b).

Art. 52 ustęp 1 wskazuje na to, aby informacje zawarte w prognozie oddziaływania na środowisko powinny być opracowane stosownie do stanu współczesnej wiedzy i metod oceny oraz dostosowane do zawartości i stopnia szczegółowości projektowanego dokumentu oraz etapu przyjęcia tego dokumentu w procesie opracowywania projektów dokumentów powiązanych z tym dokumentem.

Zgodnie z art. 52 ustęp 2 w prognozie oddziaływania na środowisko uwzględnia się informacje zawarte w prognozach oddziaływania na środowisko sporządzonych dla innych, przyjętych już dokumentów powiązanych z projektem dokumentu będącego przedmiotem postępowania.

Zawartość projektowanego dokumentu.

Przedmiotowy miejscowy plan zagospodarowania przestrzennego gminy Santok będący przedmiotem niniejszej prognozy oddziaływania na środowisko, poza tzw. formalno – prawną dokumentacją planistyczną, składa się z dwóch zasadniczych części:

- tekstu projektu miejscowego planu zagospodarowania przestrzennego gminy Santok, oraz
- rysunku planu miejscowego w postaci załącznika graficznego (załączniki Nr 1) pn. „Miejscowy plan zagospodarowania przestrzennego w gminie Santok w rejonie linii kolejowej w miejscowości Płomykowo”. Skala 1: 1000.

Projekt tekstu przedmiotowego miejscowego planu zagospodarowania przestrzennego gminy Santok, poza preambułą (§ 1) składa się z trzech następujących głównych działów:

- rozdział „Ustalenia ogólne” (§ 2);
- rozdział „Ustalenia szczegółowe” (§§ 3 – 4);
- rozdział „Ustalenia końcowe” (§§ 5 – 6).

Cel projektowanego dokumentu:

Niniejszy plan miejscowy ustanawia funkcje zabudowy mieszkaniowej jednorodzinnej wolnostojącej; usług komercyjnych; produkcji w gospodarstwach rolnych, hodowlanych, ogrodniczych, jak także związane z infrastrukturą techniczną wodociągów i elektroenergetyki wraz z właściwą obsługą komunikacyjną w postaci dróg wewnętrznych. W toku opracowywania planu miejscowego w sposób szczególny stosowano ustawową zasadę nienaruszalności ustaleń studium uwarunkowań i kierunków zagospodarowania przestrzennego gminy Santok.

Wójt Gminy Santok realizując podstawowe cele przedmiotowego planu, stwierdził, iż wprowadzane zapisy planistyczne przyczynią się do faktycznej aktywizacji objętego nim obszaru, jednocześnie w sposób właściwy zabezpieczając środowisko przyrodnicze i kulturowe. Tym samym, niniejszy plan realizując (w dostosowaniu do stanu merytorycznego) ustalenia zawarte w art. 15 ww. ustawy o planowaniu i zagospodarowaniu przestrzennym, spełnia wymagania ładu przestrzennego (urbanistyki i architektury) oraz uwzględnia walory architektoniczne i krajobrazowe. Oznacza to, iż przestrzeń objęta pracami planistycznymi w większym stopniu niż dotychczas tworzyć będzie harmonijną całość wewnątrz przedmiotowego obszaru (uporządkowane funkcje usługowe i produkcyjne) oraz względem szerszego otoczenia. Pozwoli to utrzymać szerszy "porządek przestrzenny" i ruralistyczny w nawiązaniu do istniejącego już w bezpośrednim sąsiedztwie planu miejscowego. Ponadto, przy formułowaniu zapisów uwzględniono zasady ochrony zdrowia, bezpieczeństwa ludzi i mienia, potrzeby osób niepełnosprawnych oraz szeroko rozumiany interes publiczny wyrażony wnioskiem mieszkańców o uporządkowanie struktury funkcjonalno-przestrzennej w celu zapobieżenia konfliktom społecznym.

Przyjęte w planie rozwiązania funkcjonalno – przestrzenne są zgodne z oceną aktualności studium uwarunkowań i kierunków zagospodarowania przestrzennego gminy

Santok oraz miejscowych planów zagospodarowania przestrzennego, którą przyjęto uchwałą nr XLIX/387/18 Rady Gminy Santok z dnia 27 września 2018r.

1.4. Powiązania z innymi dokumentami.

Dokumenty powiązane wyższego rzędu (o większym stopniu ogólności).

Poprzez uwzględnienie zapisów innych dokumentów, analizowany plan miejscowy jest zgodny z ustaleniami Strategii Rozwoju Województwa Lubuskiego, oraz z Planem Zagospodarowania Przestrzennego Województwa Lubuskiego wraz z planami zagospodarowania przestrzennego miejskiego obszaru funkcjonalnego ośrodka wojewódzkiego Zielona Góra i Gorzów Wlkp.. Oba te dokumenty zostały przyjęte odpowiednimi Uchwałami Sejmiku Województwa Lubuskiego. Ponadto, bardzo ważne przesłanki dotyczące gospodarki przestrzennej płyną również z Programu Ochrony Środowiska dla Województwa Lubuskiego, oraz z Planu Gospodarki Odpadami dla Województwa Lubuskiego.

Wcześniej, w trakcie procesu uzgadniania odpowiedniej zmiany Studium uwarunkowań i kierunków zagospodarowania przestrzennego gminy Santok uzyskano decyzje o zgodności projektu tego dokumentu z zadaniami rządowymi realizowanymi na szczeblu kraju i województwa (uzgodnienie z Wojewodą Lubuskim z siedzibą w Gorzowie Wlkp.) oraz z zadaniami samorządowymi na szczeblu wojewódzkim (uzgodnienie z Zarządem Województwa Lubuskiego z siedzibą w Zielonej Górze), oraz na szczeblu powiatowym (uzgodnienie ze Starostą Powiatu Gorzowskiego).

Dokumenty powiązane tego samego rzędu.

Nie mogą istnieć dwa różne plany miejscowe obejmujące ten sam obszar planistyczny. Miejscowe plany zagospodarowania przestrzennego realizowane „obok siebie” czy nawet – w uzasadnionych przypadkach – w pewnej odległości od siebie, powinny wzajemnie uwzględniać swoje treści, a przede wszystkim ewentualny zasięg i charakter zewnętrznego oddziaływania.

Zgodnie z uchwałami Rady Gminy Santok w sprawie przystąpienia do opracowania miejscowych planów zagospodarowania przestrzennego, w chwili obecnej trwają prace przy sporządzaniu różnych innych miejscowych planów zagospodarowania przestrzennego. Prace nad tymi planami są prowadzone na zlecenie organów gminy i przez nie koordynowane.

2. Materiały wejściowe.

Punktem wyjścia do sporządzenia Prognozy wpływu na środowisko był projekt miejscowego planu zagospodarowania przestrzennego gminy Santok składający się z:

- części tekstowej (projekt uchwały Rady Gminy Santok w sprawie uchwalenia miejscowego planu zagospodarowania przestrzennego w gminie Santok w rejonie linii kolejowej w miejscowości Płomykowo),
- części graficznej (załącznik graficzny nr 1 w skali 1:1000 – do celów opiniowania i uzgodnień rysunek w formacie A4 w wersji kolorowej): „Miejscowy plan zagospodarowania przestrzennego w gminie Santok w rejonie linii kolejowej w miejscowości Płomykowo”.

Poza tym, do głównych materiałów mających istotne znaczenie dla niniejszej prognozy należy „Opracowanie ekofizjograficzne podstawowe” sporządzone specjalnie na potrzeby tego konkretnego miejscowego planu zagospodarowania przestrzennego, oraz „Studium uwarunkowań i kierunków zagospodarowania przestrzennego gminy Santok” (pierwotne studium z późniejszymi zmianami).

Przy opracowaniu Prognozy wykorzystano również inne podstawowe materiały merytoryczne oraz specjalistyczne, a w szczególności:

- Aktualne akty prawne pochodzące z bazy umieszczonej na stronie internetowej <http://isip.sejm.gov.pl>.

- <http://natura2000.mos.gov.pl/natura2000/pl/>.
- Informacje na temat obszarów Natura 2000 ze strony internetowej <http://gorzow.rdos.gov.pl/>;
- Jermaczek A., Maciantowicz M. (red.) 2005. Przyroda Ziemi Lubuskiej. Wyd. Klubu Przyrodników, Świebodzin.
- Liro A. (red.), 1998. Strategia wdrażania krajowej sieci ekologicznej ECONET Polska. Fund. IUCN Poland, Warszawa.
- Opracowanie ekofizjograficzne dla potrzeb miejscowego planu zagospodarowania przestrzennego obszarów położonych w gminie Santok, obręb 0001 Wawrów. Grzegorz Synowiec, Wrocław, 2017r.
- Opracowanie ekofizjograficzne podstawowe. Miejscowy plan zagospodarowania przestrzennego gminy Santok. BPŚ „ANT”, Gorzów Wlkp., 2014r.
- Opracowanie ekofizjograficzne podstawowe. Miejscowy plan zagospodarowania przestrzennego gminy Santok. Stare Polichno, Santok, Wawrów i Janczewo. BPŚ „ANT”, Gorzów Wlkp., 2020r.
- Opracowanie ekofizjograficzne podstawowe. Studium uwarunkowań i kierunków zagospodarowania przestrzennego gminy Santok. Akwadrat Sp. Z o. o. – Gorzów Wlkp., NFOŚ – Warszawa, 2021r.
- Program ochrony środowiska dla gminy Santok na lata 2019 – 2022 z perspektywą na lata 2023 – 2026. Westmor Consulting, Santok, 2019r.
- Raport o stanie środowiska w woj. lubuskim, 2016 – 2017, Biblioteka Monitoringu Środowiska, Wojewódzki Inspektorat Ochrony Środowiska Zielona Góra 2018r.

3. Charakterystyka terenu.

Aby scharakteryzować strukturę systemu przyrodniczego obszaru objętego projektem planu miejscowego oraz jego regionalne zróżnicowanie i płynące z tego wnioski, co do różnych aspektów jego funkcjonowania, należy w pierwszym rzędzie chociażby pokrótce zapoznać się z jego położeniem w układzie zasadniczych struktur przyrodniczych, oraz w układzie zróżnicowanych regionalnie ważniejszych komponentów środowiska.

Rozpoznanie i charakterystykę stanu oraz funkcjonowania środowiska wykonano na dwóch zróżnicowanych poziomach szczegółowości: na poziomie ogólnym (w skali powiatu i regionu), oraz na poziomie szczegółowym, bezpośrednio związanym z obszarem będącym przedmiotem miejscowego planu zagospodarowania przestrzennego (w skali obszaru planistycznego oraz jego bliższego i dalszego otoczenia).

3.1. Ogólna charakterystyka środowiska.

Gmina Santok jest gminą wiejską, położoną w północnej części województwa lubuskiego, w powiecie gorzowskim. Zajmuje powierzchnię 169 km² czyli 16 939 ha. Największy udział procentowy w jej powierzchni stanowią użytki rolne (52,73%), zaraz potem są grunty leśne oraz tereny zadrzewione i zakrzewione (37,32%), następnie grunty zabudowane i zurbanizowane (3,73%), pozostałe grunty i nieużytki (3,43%), tereny pod wodami (2,12%) i tereny różne (0,60%). Według danych GUS na dzień 31 grudnia 2018r. liczba mieszkańców Gminy Santok wyniosła 8 486 osób, z czego większość stanowili mężczyźni – 50,14%. Odsetek kobiet w ogólnej liczbie ludności w 2018 roku wyniósł 49,86%. Gęstość zaludnienia na terenie Gminy w ww. roku wynosiła 50 os./km². Przez obszar Gminy Santok przebiega droga krajowa nr 22 relacji Kostrzyn nad Odrą (granica z Niemcami) – Grzechotki (Granica z Rosją). Na terenie jednostki położona jest ona jedynie przy granicy z Gorzowem Wielkopolski na odcinku ok. 900 m oraz na północny przy granicy Gminy na odcinku o długości ok. 4 km.

Wg podziału regionalnego Europy w układzie dziesiętnym (J. Kondracki), analizowany obszar gminy położony jest w obrębie prowincji – Niż Środkowoeuropejski (31) oraz podprowincji – Pojezierza Południowobałtyckie (314/315). Z kolei południowa część gminy położona jest w makroregionie Pradolina Toruńsko – Eberswaldzka (315.3) i mezoregionie

Kotlina Gorzowska (315.33) a północna część należy do makroregionu Pojezierze Południowopomorskie (314.6/7) i mezoregionu Równina Gorzowska (314.61).

Wg geobotanicznego podziału Polski (W. Szafer, B. Pawłowski), gmina położona jest w Państwie: Holarktyka, Obszarze: Euro – Syberyjskim, Prowincji: Środkowoeuropejskiej, Dziale Bałtyckim (A). Północna część gminy należy do Poddziału: Pas Równin Przymorskich i Wysoczyzn Pomorskich (A1), do Krainy: Pomorski i Południowy Pas Przejściowy (6) i do Okręgu: Okręg Brzegu Pradoliny Noteckiej (6a). Południowa część gminy należy do Poddziału: Pas Wielkich Dolin (A2), do Krainy: Wielkopolsko – Kujawskiej (7) i do Okręgu: Okręg Notecki (7a). Wg podziału zoogeograficznego Polski (A. Jakubski), teren gminy położony jest w Krainie Południowobałtyckiej i Dzielnicy Bałtyckiej.

Wg podziału na dzielnice rolniczo – klimatyczne (R. Gumiński), analizowany teren gminy położony jest w Dzielnicy Bydgoskiej (VI). Wg pracy K. Prawdzica i C. Koźmińskiego dotyczącej agroklimatu tego regionu, Gmina Santok położona jest na pograniczu Krainy nr I „Pojezierze Myśliborskie (część południowo - zachodnia” i Krainy nr III „Pradolina Warty”.

Według charakterystyki naturalnych krajobrazów Polski oraz zróżnicowania biotopów i szaty roślinnej wykonanej dla potrzeb opracowania podstaw krajowej koncepcji sieci ekologicznej EKONET – Polska, teren Gminy Santok należy do „pojezierzy młodogłacjalnych”.

Analizowany obszar gminy, wraz ze swym najbliższym otoczeniem położony jest w obrębie trzech jednolitych częściach wód podziemnych: Nr PLGW600033 (część zachodnia gminy), Nr PLGW600034 (część wschodnia gminy) oraz Nr PLGW600041 (niewielki fragment południowy obszaru gminy),

Obszar Gminy Santok położony jest w obrębie aż w trzynastu jednolitych częściach wód powierzchniowych. Są to:

- PLRW60000188989 Otok (Kanał Otok) – zlewnia zagrożona,
- PLRW60001718792 Dopływ z Murzynowa – zlewnia niezagrożona,
- PLRW60001718929 Kłodawka – zlewnia zagrożona,
- PLRW600017189619 Kanał Postomski do Lubniewki – zlewnia niezagrożona,
- PLRW6000181889869 Santoczna – zlewnia niezagrożona,
- PLRW600018188988 Łączna – zlewnia niezagrożona,
- PLRW60002118799 Warta od Obry do Noteci – zlewnia niezagrożona,
- PLRW600021188971 Noteć od Rudawy do Kanału Goszczanowskiego – zlewnia zagrożona,
- PLRW600021188979 Noteć od Kanału Goszczanowskiego do Otoka – zlewnia zagrożona,
- PLRW60002118899 Noteć od Otoka do Ujścia – zlewnia zagrożona,
- PLRW6000211899 Warta od Noteci do ujścia – zlewnia zagrożona,
- PLRW600023188972 Kanał Goszczanowski – zlewnia niezagrożona,
- PLRW600023188974 Stara Noteć – zlewnia zagrożona.

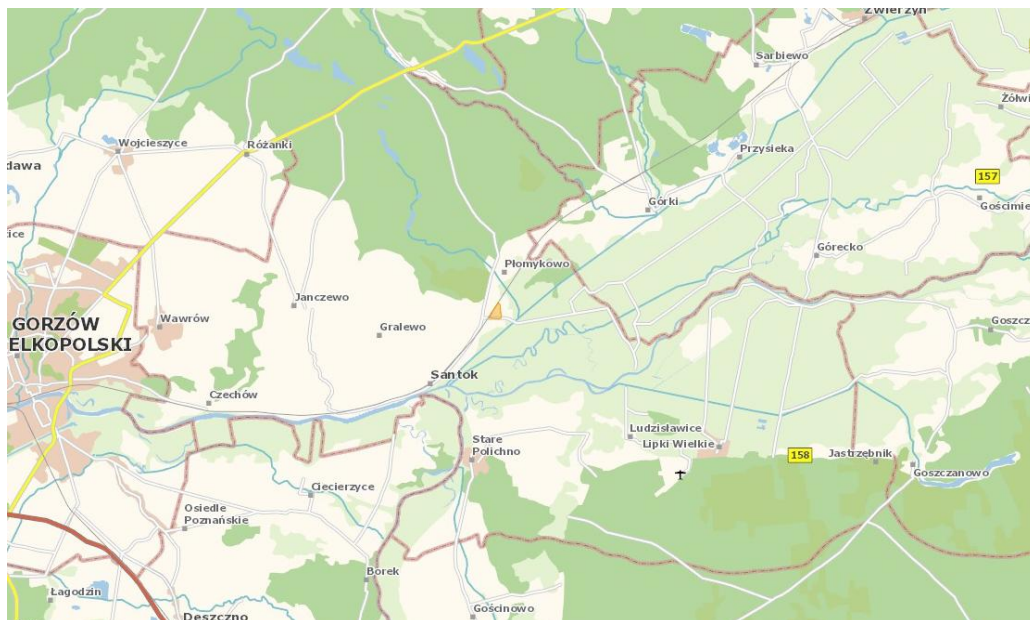
Gmina Santok charakteryzuje się wysokimi walorami turystyczno – rekreacyjnymi. Na poziom atrakcyjności turystycznej wpływa wiele czynników, które możemy podzielić na walory przyrodnicze i antropogeniczne. Walory przyrodnicze to m.in.: wszelkiego rodzaju wody powierzchniowe takie jak jeziora i rzeki, ukształtowanie powierzchni czy różne kompleksy roślinne. Czynnikami antropogenicznymi są głównie walory związane z architekturą tj. obiekty historyczne i kultury, skanseny oraz zabytki. Znaczącą rolę odgrywa również infrastruktura turystyczna, czyli bazy noclegowe, gastronomiczne i komunikacyjne jak i uzupełniająca (tereny wypoczynkowe i rekreacyjne, szlaki turystyczne oraz obiekty sportowe).

3.2. Stan istniejący środowiska w obszarze planistycznym.

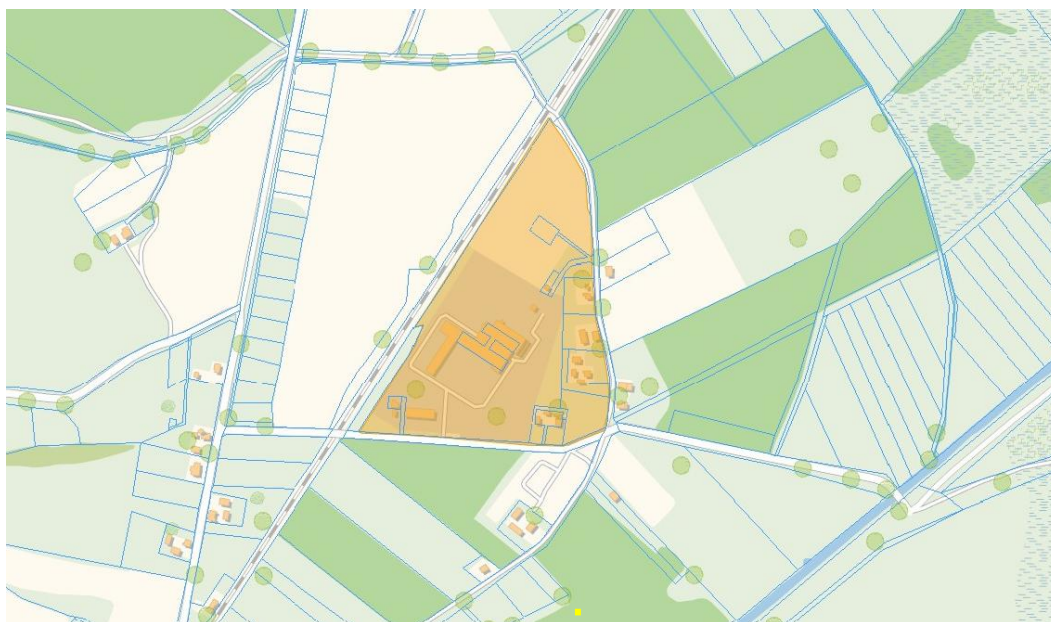
Zgodnie z art. 51 ustęp 2, punkt 2, litera a ustawy z dnia 3 października 2008r. o udostępnianiu informacji o środowisku i jego ochronie, udziale społeczeństwa w ochronie środowiska oraz ocenach oddziaływania na środowisko – w skrócie ustawy OOS, prognoza oddziaływania na środowisko m. in. określa, analizuje i ocenia „istniejący stan

środowiska, oraz potencjalne zmiany tego stanu w przypadku braku realizacji projektowanego dokumentu”.

Niniejszy etap analiz jest niezbędnym uszczegółowieniem danych o komponentach przyrodniczych i ich cechach, potrzebnym do określenia przewidywanego oddziaływania na środowisko ustaleń planu miejscowego.



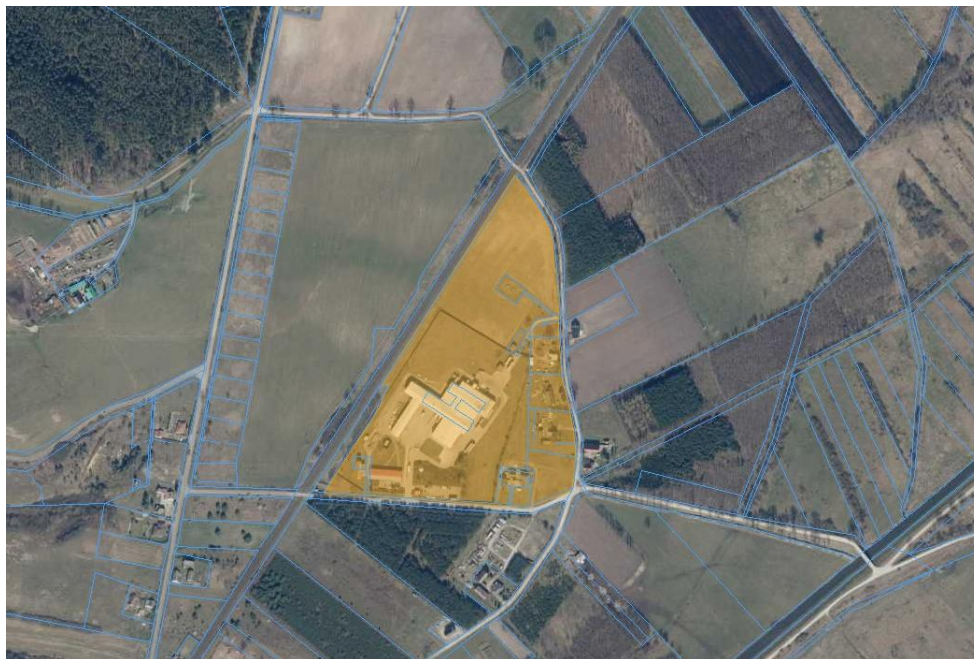
Rys. Ogólne położenie obszaru planistycznego w granicach gminy (www.geoserwis.gov.pl).



Rys. Obszar planistyczny – fragment mapy topograficznej (www.geoserwis.gov.pl).

Jak wspomniano powyżej, faktyczne zmiany w strukturze funkcjonalno – przestrzennej środowiska mogą nastąpić w części fragmentu obrębu geodezyjnego Płomykowo. Przedmiotowy obszar planistyczny położony jest w obrębie pradoliny, z jej systemem tarasów pochodzenia wodnolodowcowego (plejstoceńskiego) i rzeczno (holoceńskiego). Szczegółowo, obszar wskazany do sporządzenia miejscowego planu zagospodarowania

przestrzennego położony jest na terenie miejscowości Płomykowo, w rejonie przebiegu linii kolejowej, generalnie po jej wschodniej stronie. W otoczeniu obszaru planistycznego znajdują się tereny rolne z indywidualną zabudową mieszkalno – gospodarską. Poniżej przedstawiono szczegółowe położenie obszaru planistycznego na tle istniejącej struktury użytkowania terenu.



Rys. Obszar planistyczny – fragment ortofotomapy (źródło mapy: www.geoserwis.gov.pl).

- Budowa geologiczna.

Południowa część gminy (lokalizacja obszaru planistycznego) ma typowy charakter dla den rozległych teras pradolinnych, często urozmaiconych licznymi formami wydmyowymi. Jest to fragment położony ponad dnem doliny Warty w obrębie rozległej formy pradolinnej (Pradolina Toruńsko – Eberswaldzka), w jej wschodniej części (Kotlina Gorzowska). Forma pradolinna powstała u schyłku plejstocenu i powstała w wyniku działalności erozyjnej i akumulacyjnej wód lodowcowych i rzecznych (schyłek fazy pomorskiej zlodowacenia bałtyckiego). Dzisiejsza dolina rzeki Warty uformowała się w holocenie, dzięki będącym w przewodzie procesom akumulacyjnym wód rzecznych. Występują tu powszechnie utwory rzeczne i rzeczno – lodowcowe z różnych okresów geologicznych i zróżnicowane litologicznie. Są to przede wszystkim różnoziarniste piaski (z przewagą frakcji grubszych – żwirowych) pochodzące z fazy starszego dryasu (schyłek plejstocenu, po fazie pomorskiej zlodowacenia bałtyckiego).

- Warunki hydrogeologiczne.

Część terenów Gminy Santok położona jest w obrębie obszaru głównego zbiornika wód podziemnych podlegającego szczególnej ochronie (GZWP). Jest to Główny Zbiornik Wód Podziemnych nr 138 „Pradolina Toruń – Eberswalde” znajdujący się we wschodniej części obszaru gminy. W obrębie tego zbiornika znajduje się obszar objęty niniejszym polanem miejscowym.

Obszar planistyczny położony jest w jednolitej części wód podziemnych Nr PLGW600041. Celem środowiskowym dla JCWPd nr 33 i 41 jest dobry stan ilościowy i chemiczny, charakteryzowany wartościami wskaźników zgodnie z rozporządzeniem o ocenie wód podziemnych. Stan ilościowy obrazuje wpływ poboru wody na części wód podziemnych.

Natomiast stan chemiczny odnosi się do parametrów fizykochemicznych wód podziemnych (zarówno traktowanych jako zanieczyszczenia, jak i skażenie).

- Rzeźba terenu i geomorfologia.

Fragment pradoliny Noteci (lokalizacja obszaru planistycznego) rozciąga się w południowo – wschodniej części gminy, obejmując obszar terasy zalewowej, nadzalewowej i terasy pradolinnej. Obszar terasy pradolinnej rozciąga się na południe od wyraźnej krawędzi morfologicznej na linii Lipki Wielkie – Jastrzębnik. Powierzchnię terasy pradolinnej budują utwory piaszczyste rzeczne i fluwioglacjalne. Niższy poziom akumulacyjny w pradolinie stanowi terasa nadzalewowa, którą budują drobne i średnioziarniste piaski rzeczne z domieszką żwirów. Najniższy poziom w pradolinie stanowi terasa zalewowa, którą budują w przewadze piaski drobnoziarniste akumulacji rzecznej.

- Wody powierzchniowe.

Obszar Gminy Santok i całego powiatu gorzowskiego pod względem hydrograficznym znajduje się w dorzeczu rzeki Odry (I rzędu) i Warty (II rzędu) oraz Noteci (III rzędu). Główną rzeką przepływającą przez obszar powiatu jest rzeka Warta, w części powiatu najbardziej wysuniętej na wschód dominuje Noteć.

Zgodnie z podziałem na jednostki jcwp obszar planistyczny znajduje się w zlewni JCWP o nazwie Warta od Obry do Noteci (PLRW60002118799).

Obszar planu jest pozbawiony wód powierzchniowych, nie występują tu także rowy melioracyjne czy sztuczne zbiorniki wodne. Obszar ten nie podlega okresowym podtopieniom i nie znajduje się w zasięgu terenów o szczególnym zagrożeniu wystąpienia powodzi (o prawdopodobieństwie wystąpienia powodzi wynoszącym 1% – raz na 100 lat lub 10% raz na 10 lat).

- Warunki glebowe.

Obecnie większość obszarów planistycznych cechuje bardzo silne przekształcenie antropogeniczne środowiska naturalnego, które wyraża się osadniczo – rolniczym użytkowaniem terenu. Na obszarach planistycznych dominuje zieleń synantropijna związana z siedliskami ludzkimi oraz zbiorowiska roślinne związane z uprawą rolną. W obrębie zabudowy zieleń występuje w formie ozdobnej.

- Szata roślinna i świat zwierzęcy.

Fauna obszaru planu jest uboga ze względu na bliskie sąsiedztwo terenów zurbanizowanych oraz obecnego użytkowania terenu jako grunty rolne. Mimo to mogą na tym terenie występować drobne ssaki takie jak mysz polna, zające itp. Niektóre ze zwierząt, szczególnie ptaki, od dawna zamieszkują część przekształconą zabudową - jak np. jaskółka dymówka i oknówka, kawka, gołąb. W pobliżu terenów zabudowanych można zaobserwować liczniejsze występowanie takich ptaków, jak: kos, szpak, sikora bogatka, sikora modra i sroka.

- Warunki klimatyczne i topoklimatyczne.

Na terenie gminy istnieje pewne zróżnicowanie warunków topoklimatycznych, odczuwalne szczególnie podczas długotrwałych stanów radiacyjnych w okresie jesienno – zimowym. Istnieją tu następujące główne typy obszarów charakteryzujących się odmiennymi warunkami topoklimatycznymi:

- Obszary wysoczyznowe posiadają bardzo korzystne warunki termiczno – wilgotnościowe, są terenami dobrze nawietrzonymi. Warunki solarne bardzo dobre. Doliny boczne stanowią natomiast miejsca splotu chłodnego powietrza podczas pogód radiacyjnych. W takim typie obszaru położone są tereny objęte planem miejscowym nr 2, 3 i 4.

- Obszary sandrów posiadają korzystne warunki termiczno – wilgotnościowe, solarne i anemometryczne, Z uwagi na budowę podłoża należy się liczyć z większym prawdopodobieństwem występowania amplitud dobowych temperatur powietrza.

- Rejony rozległej doliny rzecznej charakteryzują się pewną inwersyjnością w porównaniu z terenami otaczającymi, niższymi temperaturami powietrza, podwyższoną wilgotnością, dużą częstotliwością występowania mgieł radiacyjnych. W takim typie obszaru położony jest teren objęty planem miejscowym.
- Obszary leśne spełniają rolę modyfikującą w zakresie warunków topoklimatycznych. Szczególnie korzystną rolę odgrywają w zakresie kształtowania warunków anemometrycznych terenów sąsiadujących z lasami, zapewniają zmniejszenie amplitud dobowych temperatur powietrza, szczególnie podczas stanów pogód radiacyjnych, wzbogacają powietrze w olejki eteryczne, retencjonują wilgoć, nie dopuszczają do przesuszeń gleb sąsiadujących obszarów rolniczych.

3.3. Potencjalne zmiany przy braku realizacji dokumentu planistycznego.

Dotychczasowe zmiany, jakie zaszły w środowisku przyrodniczym Gminy Santok można ocenić, jako niezbyt poważne. Wynika to z małej skali procesów urbanizacji, jakie dotknęły ten obszar, niskiej gęstości zaludnienia, dominacji obszarów wiejskich. Wydaje się, że poważniejsze zmiany w środowisku spowodowała akcja regulacji prowadzona przez władze pruskie w dolinie Noteci w XVIII i XIX w., która objęła także rozwój osadnictwa. Spowodowało to istotną modyfikację funkcjonujących tam ekosystemów. Zmiany w środowisku spowodował również rozwój komunikacji drogowej i kolejowej. W okresie przedwojennym bardzo ważną funkcję pełniła linia kolejowa z Berlina do Królewca, przebiegająca przez teren gminy. Tereny komunikacyjne obecnie pełnią rolę barier ekologicznych.

Aktualnie najsilniej przekształconymi w wyniku działalności człowieka są na terenie gminy obszary zabudowy: obszar wsi gminnej Santok oraz obszary pozostałych, szczególnie większych wsi. Na terenach niezabudowanych najsilniej zostało przekształcone środowisko przyrodnicze obecnych pól uprawnych (zajmujących największe powierzchnie w środkowej części gminy) i w mniejszym stopniu użytków zielonych. Słabiej zdegradowane są: obecne lasy (grupujące się w kompleksy głównie w północnej części gminy). Najmniej zdegradowanymi pozostały biotopy związane obecnie z ciekami i zbiornikami wodnymi (rzeki, strumienie, źródlika, jeziora i stawy) oraz biotopy z dużym uwilgotnieniem podłoża (łąki i torfowiska).

W przypadku braku realizacji projektowanego miejscowego planu zagospodarowania przestrzennego, na obszarach otwartych nastąpi utrwalenie funkcjonowania przyrodniczo – technicznych ekosystemów (grunty orne, nieużytki). Na obszarach tych będzie następowała spontaniczna ekspansja roślinności o charakterze ruderalnym. Brak realizacji ustaleń planu w części zabudowanej obszaru planistycznego w niczym nie zmieni obecnego stanu środowiska. Zatem można przyjąć, że w przypadku braku realizacji funkcji przewidzianych w planie miejscowym, nie przewiduje się wystąpienia istotnych negatywnych zmian w środowisku przyrodniczym przedmiotowego obszaru. Ewentualne zmiany stanu środowiska spowodowane mogą być emisją zanieczyszczeń powietrza. Do głównych źródeł zanieczyszczeń tego typu w sąsiedztwie terenu objętego prognozą zaliczyć należy: emisję zanieczyszczeń komunikacyjnych (spaliny) oraz emisję z emitatorów niskich z otaczającej zabudowy jednorodzinnej i wielorodzinnej.

3.4. Stan istniejący środowiska w obszarze znaczącego oddziaływania.

Zgodnie z art. 51 ustęp 2, punkt 2, litera b ustawy OOS, prognoza oddziaływania na środowisko m. in. określa, analizuje i ocenia „stan środowiska na obszarach objętych przewidywanym znaczącym oddziaływaniem”.

Komponenty środowiska przyrodniczego obszaru ściśle objętego planem miejscowym nie podlegały (poza wodami użytkowymi) w przeszłości i nie podlegają obecnie szczególnym badaniom identyfikującym ich zanieczyszczenia, przeprowadzanym przez inspektoraty sanitarne i ochrony środowiska. W bliższym i dalszym otoczeniu, a więc na terenach potencjalnego przewidywanego znaczącego oddziaływania obszaru planistycznego, również

takich pomiarów nie prowadzono. W związku z powyższym brak jest miarodajnych przesłanek do skwantyfikowanego określenia jakości poszczególnych komponentów i środowiska jako całości.

Położenie analizowanego terenu objętego planem, jego powierzchnia, charakter, oraz rodzaj i intensywność obecnego, i przyszłego zagospodarowania nie uzasadnia również konieczności przeprowadzenia takich badań w przyszłości. Obecnie, wg wykonanego specjalnie dla potrzeb niniejszego miejscowego planu zagospodarowania przestrzennego opracowania ekofizjograficznego, na podstawie obserwacji terenowych stwierdzono, że brak jest wizualnych patologicznych zmian w komponentach biotycznych (bioindykatory). Świadczy to o względnie dobrej jakości pozostałych komponentów i środowiska jako całości. Pod względem przyrodniczym analizowany obszar nie będzie wpływał w sposób szczególny na obszary sąsiednie.

4. Charakterystyka ustaleń planu miejscowego.

Analizowany miejscowy plan zagospodarowania przestrzennego, do którego sporządzana jest niniejsza prognoza oddziaływania na środowisko, składa się z tekstu (tekst uchwały Rady Gminy Santok w sprawie uchwalenia przedmiotowego miejscowego planu), oraz rysunku planu w postaci załącznika graficznego (załącznik Nr 1 w skali 1:1000 – do celów opiniowania pomniejszonego do formatu A4), który podlega wyłożeniu i uchwaleniu wraz z częścią tekstową.

4.1. Materiały planistyczne – graficzne.

Analizowany rysunek miejscowego planu zagospodarowania przestrzennego, w skali 1:1000 (mapa), zawierają swój katalog wydzieleni i oznaczeń.

Oznaczenia graficzne elementów będących ustaleniami planu:

- granice obszaru objętego planem,
- linie rozgraniczające tereny o różnym przeznaczeniu lub różnych zasadach zagospodarowania,
- nieprzekraczalne linie zabudowy,
- pasy technologiczne linii elektroenergetycznych 15 kV,
- stanowiska archeologiczne,
- teren zabudowy mieszkaniowej jednorodzinnej wolnostojącej (**MN**),
- teren usług lub obsługi produkcji gospodarstw rolnych, hodowlanych, ogrodniczych (**U,RU**),
- teren wodociągów (**W**),
- teren infrastruktury technicznej(**IT**).
- teren elektroenergetyki (**E**),
- tereny dróg wewnętrznych (**KDW**).

4.2. Ustalenia istotne z punktu widzenia ochrony środowiska.

W Rozdziale pierwszym „Ustalenia ogólne” (§2) znajdują się różnorodne ustalenia, istotne z punktu widzenia ochrony środowiska, ochrony krajobrazu i zrównoważonego rozwoju.

W zakresie ustaleń funkcjonalno – przestrzennych dotyczących zasad ochrony i kształtowania ładu przestrzennego, ochrony środowiska, przyrody, krajobrazu kulturowego, dziedzictwa kulturowego i zabytków oraz zasad kształtowania przestrzeni publicznych (§2, ust. 4) ustala się (m. in.):

- obowiązek ochrony konserwatorskiej istniejących stanowisk archeologicznych oznaczonych graficznie na rysunku planu, zgodnie z przepisami odrębnymi dotyczącymi ochrony zabytków,
- obowiązek utrzymania granic pasów technologicznych linii elektroenergetycznych 15 kV o szerokości 14,0 m (po 7,0 m od osi linii), dla których obowiązują ograniczenia ich zagospodarowania i użytkowania, o których mowa w pkt. 4 lit. a) - wg oznaczenia graficznego na rysunku planu,
- obowiązek zachowania budowli drenarskich i melioracyjnych (rowów, rurociągów-odpływów, rurociągów drenarskich), z dopuszczeniem ich przebudowy i rozbudowy, w tym odcinkowego ich skanalizowania, w celu umożliwienia dalszego poprawnego funkcjonowania całego systemu,
- zakaz realizacji przydomowych oczyszczalni ścieków,
- zakaz odprowadzania ścieków komunalnych i przemysłowych do urządzeń melioracyjnych, drenarskich lub bezpośrednio do gruntu,
- zakaz realizacji inwestycji mogących zawsze znacząco oddziaływać na środowisko, określonych w przepisach odrębnych, z wyłączeniem realizacji inwestycji celu publicznego,
- przynależność terenu oznaczonego symbolem MN do grupy terenów pod zabudowę mieszkaniową w myśl wymogów zawartych w przepisach odrębnych dotyczących ochrony przed hałasem.

W zakresie ustaleń dotyczących sposobów zagospodarowania terenów lub obiektów podlegających ochronie na podstawie odrębnych przepisów (§2, ust. 5) ustala się:

- ochronę obszaru objętego planem położonego w całości w obrębie Obszaru Chronionego Krajobrazu "Dolina Warty i Dolnej Noteci" oraz w obrębie Obszaru Specjalnej Ochrony Natura 2000 "Dolina Dolnej Noteci",
- obowiązek zawiadamiania właściwych organów o przypadkach odkrycia w trakcie prowadzenia robót ziemnych kopalnych szczątków roślin lub zwierząt oraz stwierdzenia występowania siedlisk potencjalnych gatunków roślin i zwierząt podlegających ochronie,
- obowiązek zawiadamiania właściwych organów o przypadkach odkrycia w trakcie prowadzenia robót ziemnych przedmiotu mogącego być zabytkiem,
- ochronę obszaru objętego planem ze względu na położenie w całości w obrębie Głównego Zbiornika Wód Podziemnych nr 138 "Pradolina Toruń-Eberswalde",
- w obszarze objętym planem występuje koncesja na poszukiwanie i rozpoznawanie złóż ropy naftowej i gazu ziemnego oraz na wydobywanie ropy naftowej i gazu ziemnego ze złóż w obszarze "Gorzów Wielkopolski-Międzychód" nr 69/98/Ł z dnia 14.09.2016r. - ważna do dnia 14.09.2046r.,
- w obszarze objętym planem nie występują tereny i obszary górnicze, obszary szczególnego zagrożenia powodzią bądź też osuwania się mas ziemnych.

W zakresie ustaleń dotyczących infrastruktury technicznej (§2, ust. 10) ustala się (m. in.):

- zaopatrzenie w wodę - z istniejącej sieci wodociągowej, z dopuszczeniem ujęcia własnego, z uwzględnieniem właściwego zaopatrzenia wodnego do celów przeciwpożarowych zgodnie z przepisami odrębnymi,
- odprowadzenie ścieków komunalnych i przemysłowych - do szczelnych zbiorników bezodpływowych po uprzednim podczyszczeniu ścieków przemysłowych, a docelowo do systemu kanalizacji sanitarnej,
- odprowadzenie wód opadowych i roztopowych - powierzchniowe do gruntu, z dopuszczeniem do zbiorników retencyjnych,
- zaopatrzenie w gaz - z systemu zasilania w gaz ziemny, z dopuszczeniem wykorzystania gazu w zbiornikach lub butlach,
- zaopatrzenie w energię elektryczną - z systemu sieci niskiego napięcia zasilanego z istniejących stacji transformatorowych 15/0,4 kV,

- utrzymanie linii elektroenergetycznych 15 kV, z dopuszczeniem ich przebudowy i rozbudowy oraz skablowania, z jednoczesną likwidacją w przypadkach skablowania odpowiadających im pasów technologicznych,
- dopuszczenie stosowania linii kablowych 15 kV oraz dodatkowych stacji transformatorowych 15/0,4 kV w zależności od potrzeb,
- pasy technologiczne - o których mowa w ust. 4 pkt 3 lit. b),
- zaopatrzenie w energię ciepłą - z własnych, lokalnych źródeł, z wykorzystaniem do tego celu energii elektrycznej lub gazu,
- obsługę w zakresie infrastruktury telekomunikacyjnej, w tym sieci szerokopasmowej w ramach łączności publicznej - poprzez istniejące i nowo projektowane kanały technologiczne oraz poprzez inne wolnostojące urządzenia i obiekty nadawczo-odbiorcze telekomunikacji,
- gospodarkę odpadami - zgodnie z przepisami odrębnymi,
- dopuszczenie przebudowy, rozbudowy, rozbiórki oraz budowy nowych obiektów infrastruktury technicznej.

W Rozdziale drugim „Ustalenia szczegółowe” (§§ 3 – 4) również znajdują się różnorodne ustalenia, istotne z punktu widzenia ochrony środowiska, ochrony krajobrazu i zrównoważonego rozwoju.

W zakresie terenu **1MN** - teren zabudowy mieszkaniowej jednorodzinnej wolnostojącej (§3, ust. 1), ustala się (m. in.):

- obowiązek stosowania dachów stromych o układzie dwuspadowym lub wielospadowym i nachyleniach głównych połaci od 30° do 45° krytych dachówką ceramiczną, cementową lub blachodachówką oraz zastosowania w pokryciach dachowych barw w odcieniach ciemnych, kolorów brązu i czerwieni oraz grafitu,
- obowiązek stosowania w kolorystyce elewacji zabudowy barw bezpośrednio korespondujących z już istniejącą zabudową, z zastrzeżeniem dotyczącym pokrycia elewacji, o którym mowa w pkt. 6 lit. a),
- obowiązek ograniczenia powierzchni zabudowy w stosunku do powierzchni działki budowlanej w wymiarze do 30%,
- obowiązek zapewnienia powierzchni biologicznie czynnej w wymiarze nie mniejszym niż 40% powierzchni działki budowlanej,
- obowiązek stosowania minimalnej powierzchni nowo wyznaczonej działki budowlanej - 900,0 m²,
- wysokość zabudowy do 10,0 m - liczona wg zasad określonych w przepisach odrębnych dotyczących warunków technicznych dla budynków w odniesieniu do budynku mieszkalnego,
- wysokość zabudowy do 6,0 m - liczona wg zasad określonych w przepisach odrębnych dotyczących warunków technicznych dla budynków w odniesieniu do budynków gospodarczych i garaży,
- wysokość zabudowy do 4,0 m - liczona wg zasad określonych w przepisach odrębnych dotyczących warunków technicznych dla budynków w odniesieniu do wiat i altan,
- intensywność zabudowy: minimalna - 0,1, maksymalna - 0,9,
- dopuszczenie stosowania budowli wytwarzających energię lub ciepło z odnawialnych źródeł energii, również wolnostojących, o mocy mikroinstalacji - zgodnie z przepisami odrębnymi,
- dopuszczenie lokalizacji oczek wodnych, stawów rekreacyjnych, jak także wiat i altan z wykorzystaniem elementów drewnianych, drewnopodobnych, zwieńczonych dachem spadowym o kolorystyce nawiązującej do otaczającej zabudowy,
- zakaz stosowania jako pokryć elewacji zabudowy paneli PCV,
- zakaz lokalizacji alternatywnych źródeł pozyskiwania energii elektrycznej w postaci siłowni wiatrowych.

W zakresie terenu **2U,RU** - teren usług lub obsługi produkcji gospodarstw rolnych, hodowlanych, ogrodniczych (§3, ust. 2), ustala się (m. in.):

- stosowanie dachów płaskich, łukowych lub stromych o układzie dwuspadowym lub wielospadowym, w tym kopertowym i nachyleniach głównych połaci od 20° do 45° krytych dachówką lub blachą oraz zastosowania w pokryciach dachowych barw korespondujących z istniejącą zabudową,
- minimalną powierzchnię działki budowlanej - 1000,0 m²,
- ograniczenie powierzchni zabudowy w stosunku do powierzchni działki budowlanej do 50%,
- zapewnienie powierzchni biologicznie czynnej w wielkości nie mniejszej niż 5% powierzchni działki budowlanej,
- wysokość zabudowy do 15,0 m - liczona wg zasad określonych w przepisach odrębnych dotyczących warunków technicznych dla budynków,
- intensywność zabudowy: minimalna - 0,1, maksymalna - 1,5,
- dopuszczenie lokalizacji wbudowanych lokali mieszkalnych związanych z obsługą funkcji usługowych lub produkcji w gospodarstwach rolnych, hodowlanych, ogrodniczych,
- dopuszczenie stosowania urządzeń wytwarzających energię lub ciepło z odnawialnych źródeł energii, również wolnostojących, o mocy mikroinstalacji - zgodnie z przepisami odrębnymi,
- zakaz lokalizacji zakładów stwarzających zagrożenie wystąpienia poważnej awarii przemysłowej (zakładów o zwiększonym lub dużym ryzyku poważnej awarii przemysłowej) - zgodnie z przepisami odrębnymi,
- zakaz lokalizacji składowisk odpadów, spalarni odpadów oraz innych instalacji do odzysku, przeróbki lub unieszkodliwiania odpadów, także w postaci biogazu rolniczego, jak również instalacji spalania biomasy,
- zakaz lokalizacji usług handlowych o powierzchni sprzedaży przekraczającej 2000,0 m²,
- zakaz lokalizacji usług związanych z magazynowaniem i dystrybucją paliw.

W zakresie terenu **3W** - teren wodociągów (§3, ust. 3), ustala się (m. in.):

- utrzymanie dotychczasowego zainwestowania z prawem do przebudowy, rozbudowy i rozbiórki,
- obowiązek utrzymania strefy ochrony bezpośredniej w granicach terenu.

W zakresie terenu **4IT** - teren infrastruktury technicznej (§3, ust. 4), ustala się (m. in.):

- stosowanie dachów płaskich, łukowych lub stromych o układzie dwuspadowym lub wielospadowym, w tym kopertowym i nachyleniach głównych połaci od 20° do 45° krytych dachówką lub blachą oraz zastosowania w pokryciach dachowych barw korespondujących z istniejącą zabudową,
- minimalną powierzchnię działki budowlanej - 1000,0 m²,
- ograniczenie powierzchni zabudowy w stosunku do powierzchni działki budowlanej do 50%,
- zapewnienie powierzchni biologicznie czynnej w wielkości nie mniejszej niż 5% powierzchni działki budowlanej,
- intensywność zabudowy: a) minimalna - 0,1, b) maksymalna - 1,5,
- dopuszczenie: stosowania urządzeń wytwarzających energię lub ciepło z odnawialnych źródeł energii, również wolnostojących, o mocy mikroinstalacji - zgodnie z przepisami odrębnymi.

W zakresie terenu **5E** - teren elektroenergetyki (§3, ust. 5), ustala się (m. in.):

- utrzymanie dotychczasowego zainwestowania z prawem do przebudowy, rozbudowy i rozbiórki.

W zakresie terenów **6KDW** i **7KDW** – tereny dróg wewnętrznych (§3,ust. 6), ustala się (m. in.):

- odprowadzenie wód opadowych i roztopowych – do gruntu poprzez system obrzeżnych rowów odwadniających.

5. Istotne problemy ochrony środowiska.

Zgodnie z art. 51 ustęp 2, punkt 2, litera c ustawy OOŚ, prognoza oddziaływania na środowisko m. in. określa, analizuje i ocenia: „istniejące problemy ochrony środowiska istotne z punktu widzenia realizacji projektowanego dokumentu, w szczególności dotyczące obszarów podlegających ochronie na podstawie ustawy z dnia 16 kwietnia 2004r. o ochronie przyrody”, a zgodnie z literą c tego przepisu – „cele ochrony środowiska ustanowione na szczeblu międzynarodowym, wspólnotowym i krajowym, istotne z punktu widzenia projektowanego dokumentu, oraz sposoby, w jakich te cele i inne problemy środowiska zostały uwzględnione podczas opracowania dokumentu”.

5.1. Istniejące elementy i obszary chronione.

- Rezerваты przyrody.

Buki Zdroiskie im. Prof. Lucjana Agapowa – Leśny rezerwat przyrody o powierzchni 78,42 ha. Położony jest w województwie lubuskim, w powiecie strzelecko-drezdeneckim i gorzowskim, na terenie gmin Zwierzyn, Strzelce Krajeńskie i Santok. Utworzony został na mocy Zarządzenia Ministra Leśnictwa i Przemysłu Drzewnego z dnia 12 października 1982r. w sprawie uznania za rezerwat przyrody. Celem ochrony rezerwatu jest zachowanie ze względów naukowych i dydaktycznych fragmentu lasu bukowego, porastającego malownicze zbocza wąwozu rzeki Santoczna. Dla obszaru obowiązuje Zarządzenie Regionalnego Dyrektora Ochrony Środowiska w Gorzowie Wielkopolskim z dnia 27 czerwca 2016r. w sprawie ustanowienia planu ochrony dla rezerwatu przyrody „Buki Zdroiskie”. Teren rezerwatu pokrywa się z obszarami Natura 2000 Puszcza Barlinecka PLB080001 i Ostoja Barlinecka PLH080071.

Santockie Zakole – obszar zlokalizowany jest poza granicami gminy Santok, ale położony jest w pobliżu obszaru planistycznego nr 1 (Stare Polichno). Obszar powołany został w celu zachowania ze względu na wartości naukowe dydaktyczne oraz przyrodnicze lasów łęgowych, dla zachowania ich unikatowych zasobów genowych. Rezerwat położony jest przy ujściu Noteci do Warty, w pobliżu historycznej miejscowości Santok, gdzie Warta zakolem zmienia kierunek ku południowi. Rezerwat zajmuje lewobrzeżną część terenu o bogatym i złożonym charakterze krajobrazowo, florystyczno-ornitologicznym. Jest to teren zalewany przez wody Warty, z wieloma starorzeczami, oczkami wodnymi oraz kępami naturalnych lasów łęgowych. Największy urok sprawiają luźno rosnące dęby i inne gatunki drzew, wśród których wybrano 220 pomników przyrody. Teren jest miejscem bytowania i rozrodu dziko występujących zwierząt, szczególnie bogatej listy awifauny.

- Parki krajobrazowe.

Barlinecko – Gorzowski Park Krajobrazowy – Obiekt zlokalizowany jest poza granicami gminy Santok, ale graniczy z nią od strony północnej. Jest to obszar o wysokich walorach przyrodniczo – krajobrazowych, o których decydują bardzo bogate i różnorodne lasy oraz wody – strumienie i małe rzeczki meandrujące przez kompleksy leśne i przepływające przez liczne i malownicze jeziora. W granicach parku i otuliny położonych jest 55 jezior, z których największe to: Dankowskie (88 ha), Lubie (78 ha) i Chłop (63 ha). Przeważającą część powierzchni Parku zajmują lasy (87%). Są to głównie bory mieszane, lasy mieszane, bory świeże i wilgotne, olsy i olsy jesionowe. Największy udział w drzewostanie lasów ma sosna, a następnie buk, dąb, olsza, świerk, brzoza i modrzew.

W lasach Parku występuje wiele wiekowych drzew, głównie dębów, uznanych za pomniki przyrody. Najcenniejsze obszary o wyjątkowych walorach przyrodniczych i krajobrazowych objęte są ochroną rezerwatową.

- Obszary Chronionego Krajobrazu.

Dolina Warty i Dolnej Noteci – Obszar o całkowitej powierzchni 31 766,30 ha. Położony w województwie wielkopolskim i lubuskim, na terenie powiatów Gorzów Wielkopolski, międzyrzeckiego, czarnkowsko-trzcianeckiego, strzelecko-drezdeneckiego, gorzowskiego i międzychodzkiego. Powstał na mocy Rozporządzenia Nr 13 Wojewody Lubuskiego z dnia 25 lipca 2003r. *w sprawie określenia obszarów chronionego krajobrazu na terenie województwa lubuskiego*. Wyznaczony w celu czynnej ochrony ekosystemów na jego terenie i zachowaniu różnorodności biologicznej siedlisk przyrodniczych dolin rzecznych Kotliny Gorzowskiej. Obowiązującym aktem prawnym dla tego obszaru jest Uchwała nr XLII/625/18 Sejmiku Województwa Lubuskiego z dnia 26 lutego 2018 r. w sprawie obszaru chronionego krajobrazu o nazwie „Dolina Warty i Dolnej Noteci”.

Puszcza Barlinecka – Obszar o całkowitej powierzchni 25 779,29 ha. Położony jest w województwie lubuskim, na terenie powiatu strzelecko-drezdeneckiego i gorzowskiego. Powstał na mocy Rozporządzenia Nr 12 Wojewody Gorzowskiego z dnia 24 listopada 1998r. *w sprawie określenia obszarów chronionego krajobrazu na terenie województwa gorzowskiego*. Wyznaczony został w celu czynnej ochrony ekosystemów na jego terenie i zachowaniu różnorodności biologicznej siedlisk przyrodniczych Równiny Gorzowskiej oraz zachodniej części Pojezierza Dobiegniewskiego. Obowiązującym aktem prawnym dla tego obszaru jest Uchwała nr XXVII/399/17 Sejmiku Województwa Lubuskiego z dnia 20 lutego 2017r. w sprawie obszaru chronionego krajobrazu o nazwie „Puszcza Barlinecka”.

- Obszary Natura 2000 (natura ptasia)

Dolina Dolnej Noteci (Kod obszaru: PLB080002) – Obszar specjalnej ochrony ptaków o powierzchni 24 943,6 ha. Położony jest w województwie lubuskim, na terenie powiatów Gorzów Wielkopolski, strzelecko – drezdeneckiego i gorzowskiego. Powstał na mocy Rozporządzenia Ministra Środowiska z dnia 5 września 2007 roku zmieniającego rozporządzenie w sprawie obszarów specjalnej ochrony ptaków Natura 2000. Występuje tu minimum 16 gatunków ptaków wymienionych w Załączniku I Dyrektywy Ptasiej i 3 gatunki z Polskiej Czerwonej Księgi (PCK). W czasie okresu lęgowego obszar zasiedla co najmniej 1% populacji krajowej następujących gatunków ptaków: kania czarna, kania ruda, rybitwa czarna, oraz także błotniak stawowy, derkacz, dzięcioł średni i kropiatka. Pierwsze dwa z wymienionych gatunków są zagrożone - wymieniono je w Polskiej Czerwonej Księdze Zwierząt. W okresie wędrówek bardzo duże koncentracje osiąga łabędź czarnodzioby oraz gęsi. W czasie zimy występuje tu co najmniej 1% populacji szlaku wędrówkowego łabędzia krzykliwego.

Zgodnie z przepisami art. 33 ustawy z dnia 16 kwietnia 2004 r. o ochronie przyrody (Dz. U. z 2018r. poz. 1614 z późn. zm.) wprowadza się następujące zakazy: podejmowanie działań mogących osobno lub w połączeniu z innymi działaniami, znacząco negatywnie oddziaływać na cele ochrony obszaru Natura 2000, w tym w szczególności: pogorszyć stan siedlisk przyrodniczych lub siedlisk gatunków roślin i zwierząt, dla których ochrony wyznaczono obszar Natura 2000, wpłynąć negatywnie na gatunki, dla których ochrony został wyznaczony obszar Natura 2000, pogorszyć integralność obszaru Natura 2000 lub jego powiązania z innymi obszarami.

Dla obszaru obowiązuje Zarządzenie Regionalnego Dyrektora Ochrony Środowiska w Gorzowie Wielkopolskim z dnia 14 stycznia 2014r. w sprawie ustanowienia planu zadań ochronnych dla obszaru Natura 2000 Dolina Dolnej Noteci PLB080002.

Puszcza Notecka (Kod obszaru: PLB300015) – Obszar specjalnej ochrony ptaków o powierzchni 178 255,76 ha. Położony jest w województwie wielkopolskim i lubuskim, na terenie powiatów szamotulskiego, międzyrzeckiego, czarnkowsko – trzcianeckiego, strzelecko-drezdeneckiego, obornickiego, gorzowskiego i międzychodzkiego. Powstał na mocy Rozporządzenia Ministra Środowiska z dnia 5 września 2007 roku zmieniającego rozporządzenie w sprawie obszarów specjalnej ochrony ptaków Natura 2000.

Występuje tu minimum 30 gatunków ptaków określonych w Załączniku I Dyrektywy Ptasiej oraz 7 gatunków z Polskiej Czerwonej Księgi (PCK). W okresie lęgowym obszar zasiedla powyżej 2% populacji krajowej bielika (PCK), kani czarnej (PCK) i kani rudej (PCK) oraz co najmniej 1% populacji krajowej następujących gatunków ptaków: bąk (PCK), podgorzałka (PCK), puchacz (PCK), rybołów (PCK), trzmiełojad, gągoł, nurogęś; w stosunkowo wysokiej liczebności występuje bocian czarny, błotniak stawowy, ortolan i żuraw. W okresie zimowym występuje co najmniej 1% populacji szlaku wędrówkowego bielika.

Zgodnie z przepisami art. 33 ustawy z dnia 16 kwietnia 2004r. o ochronie przyrody (Dz.U. z 2018r. poz. 1614 z późn. zm.) wprowadza się następujące zakazy: podejmowanie działań mogących osobno lub w połączeniu z innymi działaniami, znacząco negatywnie oddziaływać na cele ochrony obszaru Natura 2000, w tym w szczególności: pogorszyć stan siedlisk przyrodniczych lub siedlisk gatunków roślin i zwierząt, dla których ochrony wyznaczono obszar Natura 2000, wpłynąć negatywnie na gatunki, dla których ochrony został wyznaczony obszar Natura 2000, pogorszyć integralność obszaru Natura 2000 lub jego powiązania z innymi obszarami.

Dla obszaru obowiązuje Zarządzenie Regionalnego Dyrektora Ochrony Środowiska w Poznaniu i Regionalnego Dyrektora Ochrony Środowiska w Gorzowie Wielkopolskim z dnia 3 marca 2014r. w sprawie ustanowienia planu zadań ochronnych dla obszaru Natura 2000 Puszcza Notecka PLB300015.

Puszcza Barlinecka (Kod obszaru: PLB080001) – Obszar specjalnej ochrony ptaków o powierzchni 26 505,6 ha. Położony jest w województwa zachodniopomorskim i lubuskim, na terenie powiatów choszczeńskiego, myśliborskiego, strzelecko – drezdeneckiego i gorzowskiego. Powstał na mocy Rozporządzenia Ministra Środowiska z dnia 5 września 2007 roku zmieniającego rozporządzenie w sprawie obszarów specjalnej ochrony ptaków Natura 2000.

Występuje tu minimum 20 gatunków ptaków z Załącznika I Dyrektywy Ptasiej i 5 gatunków z Polskiej Czerwonej Księgi (PCK). W okresie lęgowym obszar zasiedla puchacz (PCK) - 1%-2% populacji krajowej, bielik (PCK) - powyżej 1% populacji krajowej oraz co najmniej 1% populacji krajowej następujących gatunków ptaków: dzięcioł czarny, kania czarna (PCK), kania ruda (PCK), rybołów (PCK); w stosunkowo wysokim zagęszczeniu występuje bocian czarny, trzmiełojad, zimorodek i żuraw.

Zgodnie z przepisami art. 33 ustawy z dnia 16 kwietnia 2004r. o ochronie przyrody (Dz.U. z 2018r. poz. 1614 z późn. zm.) wprowadza się następujące zakazy: podejmowanie działań mogących osobno lub w połączeniu z innymi działaniami, znacząco negatywnie oddziaływać na cele ochrony obszaru Natura 2000, w tym w szczególności: pogorszyć stan siedlisk przyrodniczych lub siedlisk gatunków roślin i zwierząt, dla których ochrony wyznaczono obszar Natura 2000, wpłynąć negatywnie na gatunki, dla których ochrony został wyznaczony obszar Natura 2000, pogorszyć integralność obszaru Natura 2000 lub jego powiązania z innymi obszarami.

Dla obszaru obowiązuje Zarządzenie Regionalnego Dyrektora Ochrony Środowiska w Gorzowie Wielkopolskim i Regionalnego Dyrektora Ochrony Środowiska w Szczecinie z dnia 21 sierpnia 2013r. w sprawie ustanowienia planu zadań ochronnych dla obszaru Natura 2000 Puszcza Barlinecka PLB080001.

- Obszary Natura 2000 (natura siedliskowa)

Ujście Noteci (Kod obszaru: PLH080006) – Specjalny obszar ochrony siedlisk o powierzchni 3 994,5 ha i obejmujący ujście Noteci i Warty wraz z ich obszarami zalewowymi. Położony jest w województwie lubuskim, w powiecie Gorzów Wielkopolski i gorzowskim, na terenie gmin Deszczno, Gorzów Wielkopolski i Santok. Został wyznaczony DECYZJĄ KOMISJI z dnia 13 listopada 2007 r. przyjmującą na mocy dyrektywy Rady 92/43/EWG pierwszy zaktualizowany wykaz terenów mający znaczenie dla Wspólnoty składających się na kontynentalny region biogeograficzny.

Na lewym brzegu Warty zachował się cenny fragment lasów łągowych, a na północ od zabudowań miejscowości Santok, na stromym zboczu doliny Warty – płaty muraw kserotermicznych. Jest to ważny obszar występowania wilgotnych ekosystemów, typowych dla dolin dużych rzek (8 rodzajów siedlisk z załącznika I Dyrektywy Siedliskowej) z dobrze zachowanymi lasami łągowymi.

Stwierdzono tu również występowanie 6 gatunków z załącznika II Dyrektywy Siedliskowej. Obszar ma także duże znaczenie dla ochrony ptaków. Występuje tu 20 gatunków ptaków z listy w Załączniku I Dyrektywy Ptasiej

Zgodnie z przepisami art. 33 ustawy z dnia 16 kwietnia 2004r. o ochronie przyrody (Dz.U. z 2018r. poz. 1614 z późn. zm.) wprowadza się następujące zakazy: podejmowanie działań mogących osobno lub w połączeniu z innymi działaniami, znacząco negatywnie oddziaływać na cele ochrony obszaru Natura 2000, w tym w szczególności: pogorszyć stan siedlisk przyrodniczych lub siedlisk gatunków roślin i zwierząt, dla których ochrony wyznaczono obszar Natura 2000, wpłynąć negatywnie na gatunki, dla których ochrony został wyznaczony obszar Natura 2000, pogorszyć integralność obszaru Natura 2000 lub jego powiązania z innymi obszarami.

Dla obszaru obowiązuje Zarządzenie Regionalnego Dyrektora Ochrony Środowiska w Gorzowie Wielkopolskim z dnia 28 stycznia 2014r. w sprawie ustanowienia planu zadań ochronnych dla obszaru Natura 2000 Ujście Noteci PLH80006.

Bory Chrobotkowe Puszczy Noteckiej (Kod obszaru: PLH080032) – Specjalny obszar ochrony siedlisk o powierzchni 2 309,03 ha. Położony jest w województwie lubuskim, w powiecie międzyrzeckim, strzelecko – drezdeńskim i gorzowski, na terenie Gmin Drezdenko, Santok i Skwierzyna. Został wyznaczony decyzją komisji z dnia 10 stycznia 2011r. w sprawie przyjęcia na mocy dyrektywy Rady 92/43/EWG czwartego zaktualizowanego wykazu terenów mający znaczenie dla Wspólnoty składających się na kontynentalny region biogeograficzny.

Obszar jest mozaiką dwóch borów: chrobotkowego i suboceanicznego. Bór chrobotkowy występuje w kilku postaciach: typowej (suchej), która nadaje charakterystyczny siwy odcień dna lasu oraz żyznej (mszystej), gdzie dominują mchy właściwe i chrobotki o plechach zielonych i oliwkowych. W postaci tej występują także chrobotki o siwym i białawym zabarwieniu. Warstwa zielna jest bardzo słabo rozwinięta. Na terenie obszaru występuje tylko jeden gatunek ssaka – wilk szary – z II załącznika Dyrektywy Siedliskowej.

Zgodnie z przepisami art. 33 ustawy z dnia 16 kwietnia 2004r. o ochronie przyrody (Dz.U. z 2018r. poz. 1614 z późn. zm.) wprowadza się następujące zakazy: podejmowanie działań mogących osobno lub w połączeniu z innymi działaniami, znacząco negatywnie oddziaływać na cele ochrony obszaru Natura 2000, w tym w szczególności: pogorszyć stan siedlisk przyrodniczych lub siedlisk gatunków roślin i zwierząt, dla których ochrony wyznaczono obszar Natura 2000, wpłynąć negatywnie na gatunki, dla których ochrony został wyznaczony obszar Natura 2000, pogorszyć integralność obszaru Natura 2000 lub jego powiązania z innymi obszarami.

Dla obszaru obowiązuje Zarządzenie Regionalnego Dyrektora Ochrony Środowiska w Gorzowie Wielkopolskim z dnia 4 maja 2015r. w sprawie ustanowienia planu zadań ochronnych dla obszaru Natura 2000 Bory Chrobotkowe Puszczy Noteckiej PLH080032.

Ostoja Barlinecka (Kod obszaru: PLH0800071) – Specjalny obszar ochrony siedlisk o powierzchni 26 596,41 ha, obejmujący fragment sandrowej Równiny Gorzowskiej, porośniętej lasami Puszczy Gorzowskiej. Położony jest w województwie zachodniopomorskim i lubuskim, na terenie powiatów choszczeńskiego, myśliborskiego, strzelecko – drezdeneckiego i gorzowskiego. Został wyznaczony DECYZJĄ KOMISJI z dnia 10 stycznia 2011r. w sprawie przyjęcia na mocy dyrektywy Rady 92/43/EWG czwartego zaktualizowanego wykazu terenów mający znaczenie dla Wspólnoty składających się na kontynentalny region biogeograficzny.

Lasy zajmują ponad 80% powierzchni obszaru. Oprócz dominacji drzewostanów sosnowym duży udział jest również buczyn i dąbrów. Najlepiej zachowanym zwartym kompleksem lasów bukowych jest znajdujący się na południe od miejscowości Barlinek kompleks leśny. Na pozostałym obszarze, w zagłębieniach terenu, znajdują się bory bagienne i olsy, a w dolinach cieków wodnych i w okolicy źródeł także łągi.

Zgodnie z przepisami art. 33 ustawy z dnia 16 kwietnia 2004r. o ochronie przyrody (Dz.U. z 2018r. poz. 1614 z późn. zm.) wprowadza się następujące zakazy: podejmowanie działań mogących osobno lub w połączeniu z innymi działaniami, znacząco negatywnie oddziaływać na cele ochrony obszaru Natura 2000, w tym w szczególności: pogorszyć stan siedlisk przyrodniczych lub siedlisk gatunków roślin i zwierząt, dla których ochrony wyznaczono obszar Natura 2000, wpłynąć negatywnie na gatunki, dla których ochrony został wyznaczony obszar Natura 2000, pogorszyć integralność obszaru Natura 2000 lub jego powiązania z innymi obszarami.

- Użytki ekologiczne.

Kłociowisko – Obszar zajmuje powierzchnię 9,75 ha. Położony jest w województwie lubuskim, w powiecie gorzowskim, na terenie Gminy Santok Został uznany za użytek ekologiczny Uchwałą nr XLVI/259/09 Rady Gminy w Santoku z dnia 21 grudnia 2009r. w sprawie uznania stanowiska kłoci wiechowatej pod nazwą "Kłociowisko" zlokalizowanego w leśnictwie Janczewo w oddziale 569 d (część dz. Nr 742, obręb Janczewo, gm. Santok) jako użytek ekologiczny. Celem obszaru jest ochrona stanowiska kłoci wiechowatej (*Cladium mariscus*).

Gralewo – Obszar obejmuje powierzchnie 1,80 ha. Położony jest w województwie lubuskim, w powiecie gorzowskim, na terenie Gminy Santok. Został uznany za użytek ekologiczny Rozporządzeniem nr 5 Wojewody Lubuskiego z dnia 25 marca 2002r. w sprawie uznania za użytek ekologiczny. Celem obszaru jest ochrona ekosystemów mających znaczenia dla zachowania różnorodnych typów siedlisk.

Dolny odcinek Noteci – Obszar obejmuje powierzchnie 2,5476 ha. Położony jest w województwie lubuskim, w powiecie gorzowskim, na terenie Gminy Santok. Został uznany za użytek ekologiczny Uchwałą nr XIII/91/2003 Rady Gminy Santok z dnia 27 listopada 2003r. w sprawie uznania fragmentu dolnego odcinka Noteci za użytek ekologiczny. Celem jest ochrona dolnego odcinka Noteci, ujście do rzeki Warty wraz z terenami przyległymi.

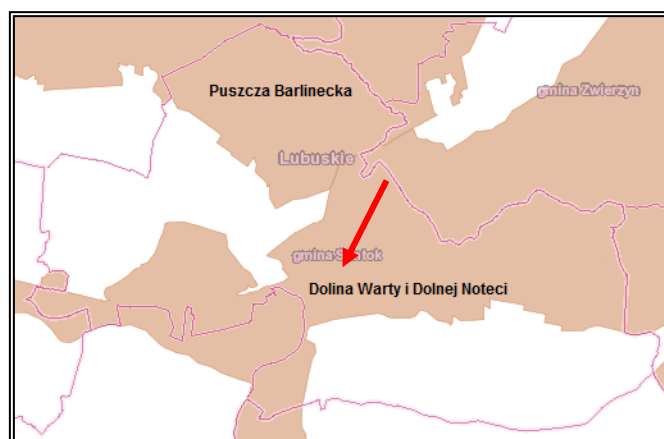
- Pomniki przyrody.

Tab. Pomniki przyrody na terenie Gminy Santok:

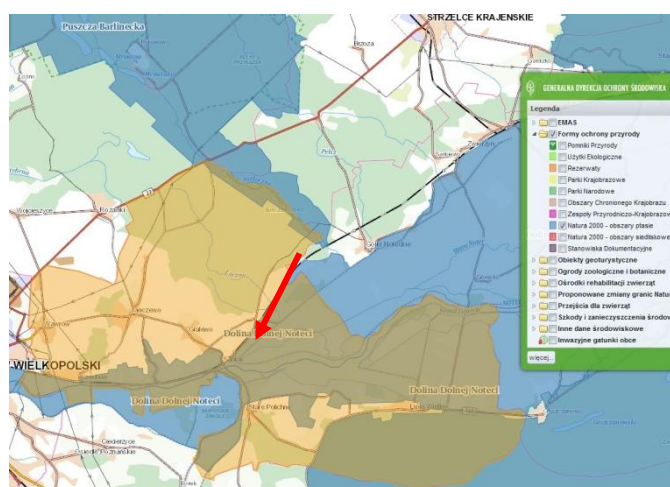
Lp.	Typ pomnika	Rodzaj	Opis pomnika	Lokalizacja
1.	Jednoobiektowy	Drzewo – Dąb szypułkowy <i>Quercus robur</i>	Drzewo wiekowe o pokaźnych, imponujących rozmiarach.	Gmina Santok, obr. ewid. Nowe Polichno 365, dz. nr 35
2.	Jednoobiektowy	Drzewo – Dąb	Drzewo wiekowe o	Gmina Santok, obr. ewid.

Lp.	Typ pomnika	Rodzaj	Opis pomnika	Lokalizacja
		szypułkowy <i>Quercus robur</i>	pokaźnych, imponujących rozmiarach.	Lipki Małe, dz. nr 81/1
3.	Jednoobiektowy	Drzewo – Wiąz pospolity <i>Ulmus minor Mill</i>	Drzewo bardzo zdrowe, w świetnym stanie.	Gmina Santok, obr. ewid. Gralewo, dz. nr 737
4.	Jednoobiektowy	Drzewo – Buk zwyczajny <i>Fagus sylvatica</i>	Drzewo wiekowe o pokaźnych, imponujących rozmiarach.	Gmina Santok, obr. ewid. Gralewo, dz. nr 705
5.	Jednoobiektowy	Drzewo – Buk zwyczajny <i>Fagus sylvatica</i>	Drzewo o pokaźnych rozmiarach i szczególnych walorach przyrodniczych.	Gmina Santok, obr. ewid. Gralewo, dz. nr 732

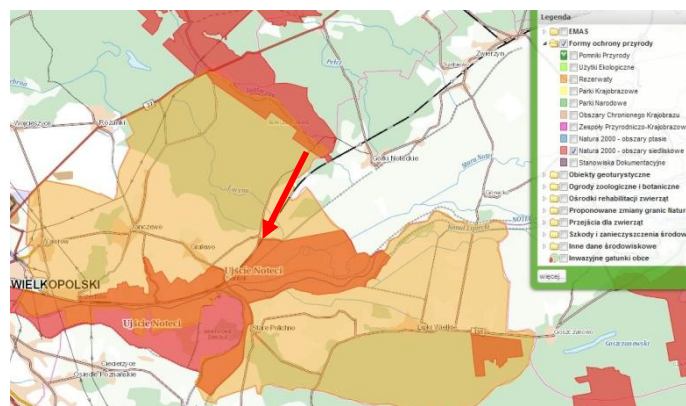
Obszar objęty przedmiotowym planem miejscowym znajduje się w granicach dwóch ustanowionych obszarów prawnie chronionych, wyznaczonych zgodnie z ustawą o ochronie przyrody. Są to: Obszar Chronionego Krajobrazu „Dolina Warty i Dolnej Noteci” i Obszar Specjalnej Ochrony Ptaków sieci Natura 2000 „Dolina Dolnej Noteci” PLB080002. Poza tym obszar planistyczny sąsiaduje przez drogę ze Specjalnym Obszarem Ochrony Siedlisk sieci Natura 2000 „Ujście Noteci” PLH080006.



Rys. Położenie obszaru planistycznego w obszarze chronionego krajobrazowego.



Rys. Położenie obszaru planistycznego w obszarze ptasim Natura 2000 (źródło mapy: www.geoserwis.gov.pl).



Rys. Położenie obszaru planistycznego przy granicy obszaru siedliskowego Natura 2000 (źródło mapy: www.geoserwis.gov.pl).

5.2. Cele ochrony środowiska.

Na obszarze planistycznym realizowane są cele ochrony przyrody szczebla krajowego i miejscowego. Obszar ten bowiem położony jest w granicach Obszaru Chronionego Krajobrazu „Dolina Warty i Dolnej Noteci”. W związku z tym, w obrębie tego obszaru planistycznego obowiązują zasady ochrony wynikające z Uchwały nr XLII/625/18 Sejmiku Województwa Lubuskiego z dnia 26 lutego 2018r. w sprawie obszaru chronionego krajobrazu o nazwie „Dolina Warty i Dolnej Noteci”. Ponadto obszar planistyczny położony jest w granicach Obszaru Specjalnej Ochrony Ptaków sieci Matura 2000 „Dolina Dolnej Noteci” PLB080002. W związku z tym, w obrębie tego obszaru planistycznego również obowiązują zasady ochrony wynikające z Zarządzenia Regionalnego Dyrektora Ochrony Środowiska w Gorzowie Wielkopolskim z dnia 14 stycznia 2014r. w sprawie ustanowienia planu zadań ochronnych dla obszaru Natura 2000 Dolina Dolnej Noteci PLB080002.

Poza tym, na terenie objętym planem miejscowym, podczas inwentaryzacji wykonanej w ramach opracowania ekofizjograficznego podstawowego, nie zinwentaryzowano istotnych jakościowo i ilościowo dodatkowych obiektów jednoznacznie kwalifikujących się do ochrony zgodnie z przepisami ustawy o ochronie przyrody oraz rozporządzeń szczegółowych. W związku z powyższym, nie ustanowiono dla tych terenów żadnych innych celów ochrony środowiska na poziomie ponadlokalnym. Zastosowanie znajdują tu jedynie ogólne zasady pro środowiskowe stosowane w każdej skali (np. zasada zrównoważonego rozwoju, stosowania czystych technologii, ładu przestrzennego itp.).

6. Prognoza oddziaływania na środowisko.

Zgodnie z art. 51 ustęp 1 ustawy OOS, organ opracowujący projekt miejscowego planu zagospodarowania przestrzennego sporządza prognozę oddziaływania na środowisko. Ustala zakres i stopień szczegółowości informacji wymaganych w prognozie oddziaływania na środowisko (art. 53 ustawy OOS) z Regionalnym Dyrektorem Ochrony Środowiska (art. 57 punkt 2) i Państwowym Powiatowym Inspektorem Sanitarnym (art. 58 punkt 3). Forma uzgodnienia wymaga uwzględnienia stanowiska organu uzgadniającego, oraz wypracowanie rozwiązań kompromisowych. Należy podkreślić, że uzgodniony zakres i stopień szczegółowości prognozy musi obejmować wszystkie elementy wymienione w art. 51 ustęp 2 ustawy OOS. W praktyce oznacza to określenie stopnia szczegółowości tych elementów.

Jak już wcześniej wspomniano, pismem z dnia 9 sierpnia 2021r. (znak: WZŚ.411.115.2021.RD) Regionalny Dyrektor Ochrony Środowiska w Gorzowie Wlkp. uzgodnił zakres i stopień szczegółowości informacji wymaganych w prognozie oddziaływania na środowisko zgodnie z art. 51, z uwzględnieniem art. 52 ust. 1 i ust. 2 ustawy z dnia 3 października 2008r. o udostępnianiu informacji o środowisku i jego ochronie, udziale

społeczeństwa w ochronie środowiska oraz o ocenach oddziaływania na środowisko, przy jednoczesnym uszczegółowieniu o wymienione w piśmie zagadnienia.

Państwowy Powiatowy Inspektor Sanitarny w Gorzowie Wlkp., pismem znak: NZ.9022.99.2021 z dnia 2 sierpnia 2021r. uzgodnił zakres i stopień szczegółowości informacji wymaganych w prognozie oddziaływania na środowisko w oparciu o wymogi zawarte w art. 51 ust. 1 i 2 ustawy z dnia 3 października 2008r. o udostępnianiu informacji o środowisku i jego ochronie, udziale społeczeństwa w ochronie środowiska oraz o ocenach oddziaływania na środowisko, ze szczególnym uwzględnieniem wpływu planowanych zamierzeń zawartych w projekcie przedmiotowego planu miejscowego na życie i zdrowie ludzi.

Prognoza oddziaływania na środowisko stanowi odpowiednik, sporządzanego w postępowaniu w sprawie oceny oddziaływania na środowisko dla planowanych przedsięwzięć, raportu o oddziaływaniu przedsięwzięcia na środowisko, a jej celem jest określenie potencjalnych znaczących oddziaływań na środowisko realizacji przedmiotowego miejscowego planu zagospodarowania przestrzennego, z uwzględnieniem możliwych do zastosowania wariantów tego dokumentu. Szczegółowy zakres zagadnień, które powinna określać prognoza oddziaływania na środowisko dla wszystkich dokumentów podlegających strategicznej ocenie oddziaływania na środowisko (art. 51 ustęp 2 ustawy OOS), jest analogiczny do zakresu zawartego w aneksie nr 1 Dyrektywy 2001/42/WE.

6.1. Metodyka prognozy.

Przewidywanie skutków środowiskowych jest elementem metody sporządzania opracowań planistycznych oraz procedury strategicznej oceny oddziaływania na środowisko. Stanowi proces identyfikowania i oceny projektowanych rozwiązań planistycznych, określenie procesów pozytywnych i ujawnienie konfliktów w środowisku przyrodniczym. Proces obejmuje analizy cząstkowe (wybranych elementów środowiska) i zestawienie zbiorcze – wartościowanie całości przedsięwzięć planistycznych, które są realizowane w określonych warunkach środowiskowych.

Celem Prognozy jest określenie charakteru, nasilenia i zasięgu przestrzennego prawdopodobnych oddziaływań na środowisko, które mogą być wywołane przez realizację dopuszczonych przez plan miejscowy sposób użytkowania i zagospodarowania terenu.

Oddziaływania te, Prognoza ocenia z punktu widzenia potencjalnych korzystnych i niekorzystnych wpływów na poszczególne elementy środowiska jak: obszary Natura 2000, różnorodność biologiczną, ludzi, zwierzęta, rośliny, wodę, powietrze, powierzchnię ziemi, krajobraz, klimat, zasoby naturalne, zabytki, dobra materialne, a także z punktu widzenia wywołanych konfliktów między różnymi sposobami użytkowania przestrzeni.

Prognoza obejmuje następujące zagadnienia:

- podstawowe informacje o dokumencie planistycznym i dokumentach powiązanych,
- rozpoznanie stanu istniejącego środowiska przyrodniczego i określenie potencjalnych jego zmian (na podstawie opracowania ekofizjograficznego i wizji terenowej),
- charakterystykę i ocenę ustaleń, oraz rozwiązań proponowanych w projekcie miejscowego planu zagospodarowania przestrzennego,
- charakterystykę elementów i obszarów chronionych oraz celów ochrony środowiska,
- prognozę znaczącego oddziaływania na środowisko, zagrożeń i zmian środowiska wynikających z projektowanego przeznaczenia terenów,
- analizę rozwiązań zapobiegawczych i ograniczających negatywne skutki w środowisku,
- analizę możliwego transgranicznego oddziaływania,
- streszczenie zagadnień w języku niespecjalistycznym.

Prognoza w szczególności:

- uwzględnić zagrożenia mające wpływ na środowisko i zdrowie ludzi,
- uwzględnić wrażliwość i odporność środowiska na presję i jego zdolność do regeneracji,
- analizuje proponowane w projekcie planu miejscowego warunki zagospodarowania terenu, wynikające z potrzeb ochrony środowiska, prawidłowego gospodarowania zasobami przyrody oraz ochrony gruntów rolnych i leśnych.

W wyniku analizy ogólnej charakterystyki terenu i zamierzeń planistycznych, oraz dostępnych materiałów, wizji terenowej, przyjęto następujące założenia:

- a) prognoza będzie wykonana w oparciu o istniejące materiały i wizję terenową,
- b) podstawą merytoryczną prognozy będzie opracowanie ekofizjograficzne wykonane specjalnie dla potrzeb niniejszego miejscowego planu zagospodarowania przestrzennego obejmującego analizowany obszar (zgodnie z art. 72 ust. 4 ustawy z dnia 27 kwietnia 2001r. Prawo ochrony środowiska,
- c) zastosowana metoda oceny (wartościowania) terenów umożliwi ocenę skutków realizacji ustaleń planistycznych w środowisku przyrodniczym i antropogenicznym,
- d) część analityczna opracowania prognozy uwzględni nieco większy teren niż ten określony zgodnie z w zamierzeniami planistycznymi,
- e) do ocen wykonywanych w ramach prognozy zostaną zastosowane względne wartości, które umożliwią ostateczną ocenę danego przedsięwzięcia planistycznego.

Przy określeniu charakteru, nasilenia i zasięgu przestrzennego prawdopodobnych oddziaływań na środowisko, które mogą być wywołane przez realizację dopuszczonych przez plan miejscowy sposobów użytkowania i zagospodarowania terenu, trzeba liczyć się z szacunkowym charakterem prognozy. Wpływ na to mają również zmieniające się warunki otoczenia, niezależne od ustaleń planu miejscowego.

6.2. Przewidywane znaczące oddziaływanie na środowisko.

Zgodnie z art. 51 ustęp 2, punkt 2, litera e, ustawy z dnia 3 października 2008r. o udostępnianiu informacji o środowisku i jego ochronie, udziale społeczeństwa w ochronie środowiska oraz o ocenach oddziaływania na środowisko, prognoza oddziaływania na środowisko m in. określa, analizuje i ocenia przewidywane znaczące oddziaływanie, w tym oddziaływanie bezpośrednie, pośrednie, wtórne, skumulowane, krótkoterminowe, średnioterminowe i długoterminowe, stałe i chwilowe, oraz pozytywne i negatywne, na cele i przedmiot ochrony obszaru Natura 2000, oraz integralność tego obszaru, a także na poszczególne przyrodnicze i kulturowe komponenty środowiska.

6.2.1. Oddziaływanie na obszary Natura 2000.

Jak wynika z charakterystyki elementów i obszarów chronionych, oraz celów ochrony środowiska, teren objęty niniejszym analizowanym planem miejscowym (punkt 5.1. i 5.2. niniejszego opracowania) znajduje się e granicach obszaru chronionego sieci Natura 2000 „Dolina Dolnej Noteci” (PLB080002). Poza granicami obszaru planistycznego w kierunku południowo – zachodnim znajduje się obszar chroniony sieci Natura 2000 „Ujście Noteci” (PLH080006). Ogólna charakterystyka tych obszarów naturalnych znajduje się w rozdziale 5.1. „Istniejące elementy i obszary chronione”.

Plan zadań ochronnych dla obszaru „Dolina Dolnej Noteci” został opracowany przez zespół specjalistów i opublikowany w Dzienniku Urzędowym Województwa Lubuskiego dnia 21 stycznia 2014, pod pozycją 188 (Zarządzenie Regionalnego Dyrektora Ochrony Środowiska w Gorzowie Wlkp. z dnia 14 stycznia 2014r. w sprawie ustanowienia planu zadań ochronnych dla obszaru Natura 2000 Dolina Dolnej Noteci PLB080002).

Analiza załącznika nr 3 do tego Zarządzenia „Identyfikacja istniejących i potencjalnych zagrożeń dla zachowania właściwego stanu ochrony gatunków zwierząt i ich siedlisk,

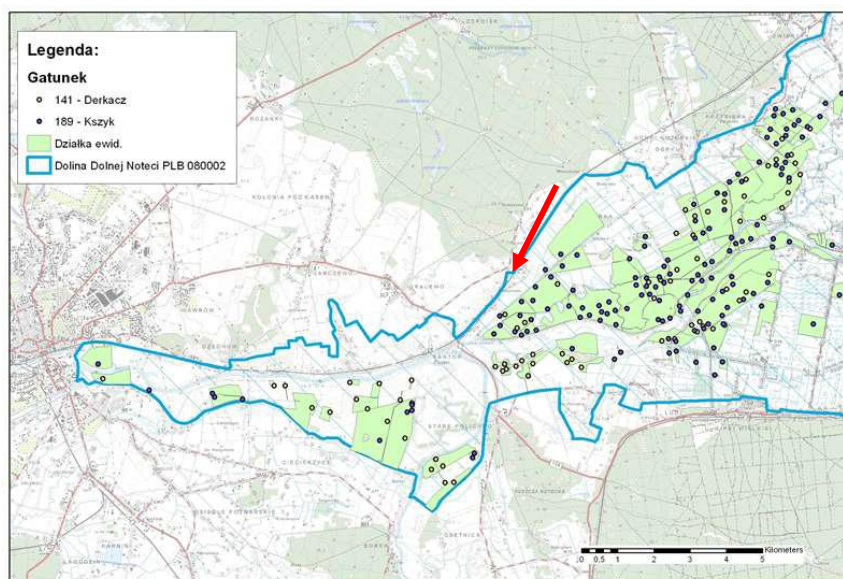
będących przedmiotami ochrony obszaru” wykazała, że dla wymienionych wszystkich 23 chronionych gatunków ptaków, w kategorii zarówno zagrożenia istniejące, jak i potencjalne, autorzy dokumentacji albo nie stwierdzili takich zagrożeń, albo zidentyfikowane zagrożenia nie dotyczą obszaru planistycznego, zarówno w sensie przestrzennym, jak i funkcjonalnym.

Lp.	Przedmiot ochrony	Zagrożenia	
		Istniejące	Potencjalne
1	A028	Nie stwierdzono	J02.01, J02.05, C03.03, G05.11
2	A031	A03.03, A04.03	J02.01, J02.05, J02.03, A02, C03.03, G05.11, B01
3	A036	Nie stwierdzono	A05.01, I01, J02.01, J02.05, J02.03, C03.03, G05.11
4	A038	Nie stwierdzono	J02.01, J02.05, J02.03, C03.03, G05.11
5	A039	A03.03, A04.03	J02.03, C03.03, G05.11, B01
6	A041	A03.03, A04.03	J02.03, C03.03, G05.11, B01
7	A043	A03.03, A04.03	A05.01, I01, J02.01, J02.05, J02.03, C03.03, G05.11, B01
8	A051	Nie stwierdzono	A05.01, I01, J02.01, J02.05, J02.03
9	A055	A03.03, A04.03	A05.01, I01, J02.01, J02.05, J02.03, B01
10	A056	A03.03, A04.03	A05.01, I01, J02.01, J02.05, J02.03, B01
11	A073	A03.03, A04.03, J03.01	C03.03, G05.11, J02.05, B01
12	A074	A03.03, A04.03, J03.01	C03.03, G05.11, J02.05, B01
13	A118	Nie stwierdzono	A05.01, I01, J02.01, J02.05, J02.03
14	A119	A03.03, A04.03	J02.01, J02.05, J02.03, A05.01, I01
15	A122	A03.03, A04.03	J02.01, J02.05, J02.03, A02, A05.01, I01, B01
16	A127	Nie stwierdzono	J02.01, J02.05, J02.03, A05.01, I01, C03.03, G05.11, B01
17	A153	A03.03, A04.03	J02.01, J02.05, J02.03, A05.01, B01
18	A197	F02.03	J02.01, J02.05, J02.03, A05.01,
19	A198	F02.03	J02.01, J02.05, J02.03, A05.01,
20	A272	Nie stwierdzono	J03.01, J02.01, J02.05, B01
21	A290	Nie stwierdzono	J02.01, J02.05, B01
22	A307	Nie stwierdzono	J03.01
23	A371	Nie stwierdzono	J03.01, J02.01, J02.05

Podobnie, analiza załącznika nr 4 do Zarządzenia „Cele działań ochronnych” wykazała, że cele działań ochronnych określone dla 23 gatunków chronionych ptaków nie dotyczą również obszaru planistycznego, zarówno w sensie przestrzennym, jak i funkcjonalnym. Zdecydowana większość celów dla poszczególnych gatunków dotyczyła utrzymania odpowiedniej liczebności par lęgowych na obszarze chronionym oraz utrzymania istniejącego właściwego stanu ochrony gatunku. Ponieważ obszar planistyczny ze względu na istniejące w przeszłości i obecnie rolnicze użytkowanie z intensywną zabudową i infrastrukturą przemysłowo – rolniczą, nie stanowił w przeszłości i nie stanowi obecnie siedlisk lęgowych i terenów żerowiskowych przydatnych dla chronionych w tym obszarze naturalnym gatunków ptaków.

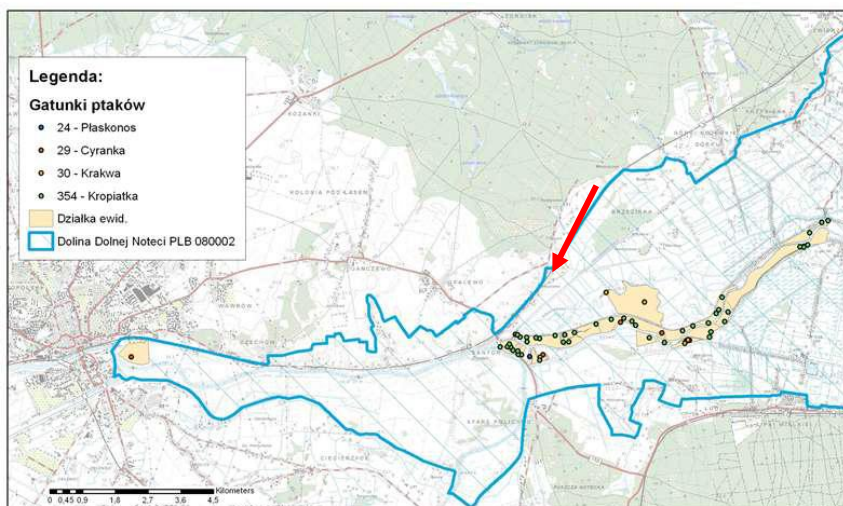
W załączniku nr 5 przedmiotowego Zarządzenia wskazano „Działania ochronne ze wskazaniem podmiotów odpowiedzialnych za ich wykonanie i obszarów ich wdrażania”. Wskazane w tym załączniku wszystkie obszary działania dla 23 chronionych gatunków ptaków, zarówno jeśli chodzi o obszar działania, jak i podmiot odpowiedzialny za ich wykonanie, nie dotyczą obszaru objętego planem ani nie dotyczą właścicieli i podmiotów gospodarujących na tym obszarze planistycznym.

Jak wynika z analizy mapy „Lokalizacja obszaru wdrażania działań z zakresu ochrony czynnej kszycy i derkacza” (załącznik nr 5a do Zarządzenia), działki ewidencyjne istotne dla ochrony tych gatunków znajdują się poza obszarem planistycznym (rysunek poniżej).



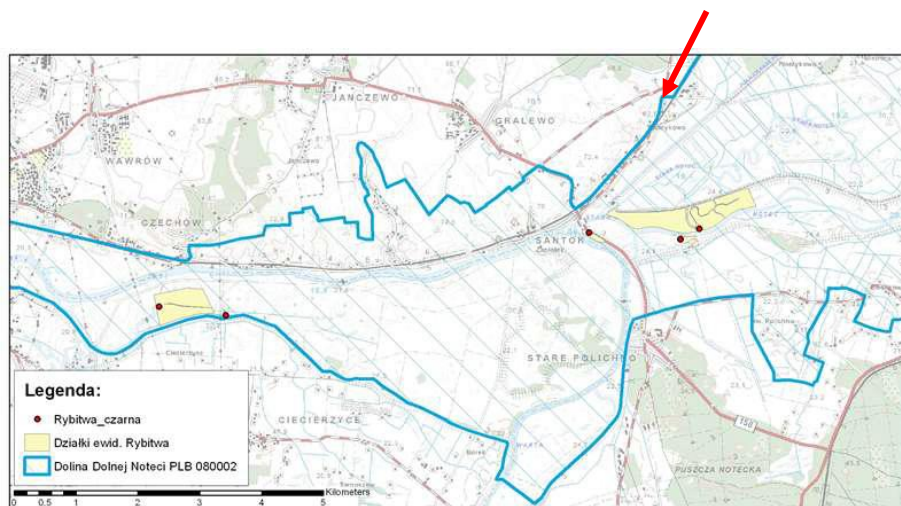
Rys. Fragment obszaru naturalnego „Dolina Dolnej Noteci” PLB080002 (zał. 5a Zarządzenia) z lokalizacją obszarów (działki ewidencyjne) wdrażania działań z zakresu czynnej ochrony kszczyka i derkacza. Obszar planistyczny wskazany czerwoną strzałką).

Podobnie, analiza mapy „Lokalizacja obszaru wdrażania działań z zakresu ochrony czynnej cyranki, płaskonosy, krakwy i kropiatki” (załącznik nr 5b do Zarządzenia) wykazała, że działki ewidencyjne istotne dla ochrony tych gatunków znajdują się poza obszarem planistycznym (rysunek poniżej).



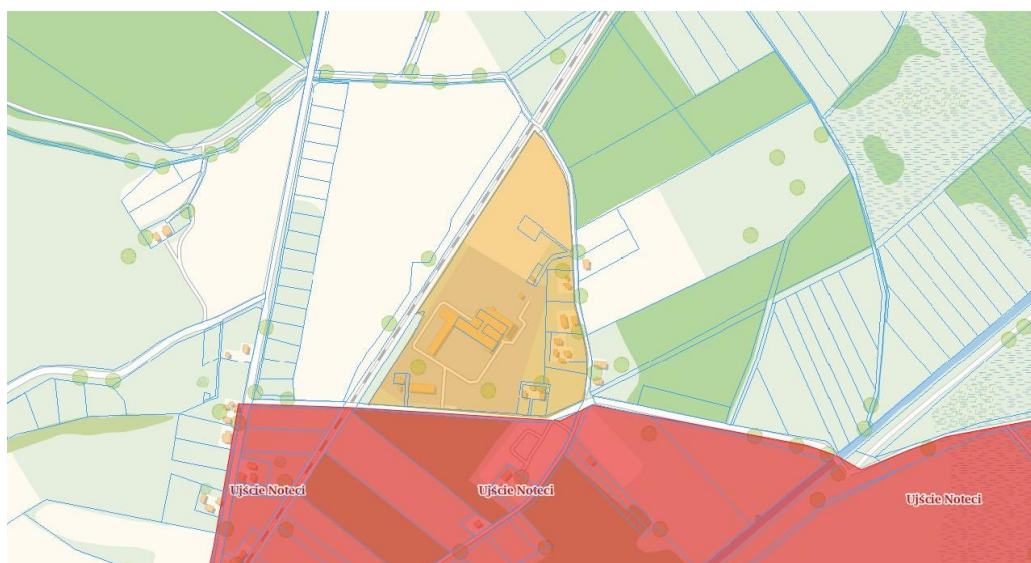
Rys. Fragment obszaru naturalnego „Dolina Dolnej Noteci” PLB080002 (zał. 5b Zarządzenia) z lokalizacją obszarów (działki ewidencyjne) wdrażania działań z zakresu czynnej ochrony cyranki, płaskonosy, krakwy i kropiatki. Obszar planistyczny wskazany czerwoną strzałką).

Taki sam wynik daje analiza mapy „Lokalizacja obszaru wdrażania działań związanych z utrzymaniem lub modyfikacją metod gospodarowania w odniesieniu do rybitwy czarnej i rybitwy białoskrzydłej” (załącznik nr 5c do Zarządzenia). W tym przypadku również działki ewidencyjne istotne dla tych działań ochronnych znajdują się poza obszarem planistycznym (rysunek poniżej).



Rys. Fragment obszaru naturalnego „Dolina Dolnej Noteci” PLB080002 (zał. 5c Zarządzenia) z lokalizacją obszarów (działki ewidencyjne) wdrażania działań związanych z utrzymaniem lub modyfikacją metod gospodarowania w odniesieniu do rybitwy czarnej i rybitwa białoskrzydłej. Obszar planistyczny wskazany czerwoną strzałką).

Jak już wspomniano na wstępie niniejszego rozdziału, poza granicami obszaru planistycznego w kierunku południowo – zachodnim znajduje się obszar chroniony sieci Natura 2000 „Ujście Noteci” (PLH080006). Położenie obszaru planistycznego względem granic tego obszaru naturalnego siedliskowego przedstawia rysunek poniżej.



Rys. Położenie obszaru planistycznego przy granicy obszaru siedliskowego Natura 2000 (źródło mapy: www.geoserwis.gov.pl).

W przypadku tego obszaru naturalnego również został opracowany przez zespół specjalistów Plan zadań ochronnych dla obszaru „Ujście Noteci”. Plan ten został opublikowany w Dzienniku Urzędowym Województwa Lubuskiego dnia 31 stycznia 2014, pod pozycją 287 (Zarządzenie Regionalnego Dyrektora Ochrony Środowiska w Gorzowie Wlkp. z dnia 28 stycznia 2014r. w sprawie ustanowienia planu zadań ochronnych dla obszaru Natura 2000 Ujście Noteci PLH080006).

W obszarze planistycznym nie występują siedliska będące przedmiotem ochrony w obszarze naturalnym „Ujście Noteci” a analiza treści tego planu w zakresie:

- identyfikacji istniejących i potencjalnych zagrożeń dla zachowania właściwego stanu ochrony siedlisk przyrodniczych oraz gatunków zwierząt i ich siedlisk, będących przedmiotami ochrony obszaru (załącznik nr 3 do Zarządzenia),
- celów działań ochronnych (załącznik nr 4 do Zarządzenia),
- działań ochronnych ze wskazaniem podmiotów odpowiedzialnych za ich wykonanie i obszarów ich wdrażania (załącznik nr 5 do Zarządzenia),
- lokalizacji obszarów wdrażania działań z zakresu ochrony czynnej siedliska przyrodniczego 6210 Murawy kserotermiczne i ciepłolubne murawy (załącznik nr 5a do Zarządzenia),
- lokalizacji obszarów wdrażania działań z zakresu ochrony czynnej siedliska przyrodniczego 6440 Łąki selernicowe (załącznik nr 5b do Zarządzenia),

wykazała, że nie dotyczą one obszaru planistycznego, ani w jego aspekcie przestrzennym, ani w aspekcie funkcjonalnym.

Ponieważ obszar objęty analizowanym planem miejscowym nie stanowi istotnego dla funkcjonowania w/w obszarów naturalnych siedliska, można wykluczyć jakiegokolwiek istotne negatywne oddziaływanie na przedmioty ochrony tych obszarów chronionych. Na obszarze planistycznym nie znajdują się żadne siedliska wskazane do ochrony, wymienione w załączniku do Dyrektywy Siedliskowej, ani też sam teren nie stanowi siedlisk istotnych z punktu widzenia lęgowego, pokarmowego, lokalnych tras na żerowiska czy zasadniczych korytarzy migracyjnych, kluczowych dla otaczających w dalszej odległości innych obszarów naturalnych ptasich. Zatem obszar objęty planem miejscowym, poprzez realizację planowanych funkcji nie wpłynie w żaden sposób na cele i przedmiot ochrony otaczających obszarów Natura 2000, oraz na integralność przestrzenną i funkcjonalną tych obszarów chronionych.

6.2.2. Oddziaływanie na środowisko.

Prognoza określa również m in. skutki, które mogą wynikać z projektowanego przeznaczenia terenu dla środowiska składającego się z kompleksu przyrodniczych i kulturowych komponentów, dla ekosystemów, siedlisk i bioróżnorodności. Prognozowanie skutków środowiskowych realizacji ustaleń przedmiotowego miejscowego planu zagospodarowania przestrzennego odbywa się z uwzględnieniem zależności między tymi elementami środowiska.

Oddziaływania na środowisko związane z realizacją planu miejscowego, wiązać się będą z realizacją planowanych funkcji na analizowanych terenach. Jednak należy mieć na uwadze, że w tym konkretnym przypadku mamy do czynienia z bardzo specyficzną sytuacją. Bowiem przedmiotowy miejscowy plan zagospodarowania przestrzennego obejmuje w większości tereny już intensywnie zagospodarowane oraz tereny gruntów ornych, znacznie przekształconych poprzez objęcie ich trwającymi już od dziesięcioleci zabiegami agrotechnicznymi.

W warunkach naturalnych wszystkie elementy środowiska przyrodniczego są wzajemnie powiązane. Środowisko znajduje się wtedy w stanie równowagi. W wyniku działalności człowieka ulega ono jednak przekształceniom i degradacji. Efektem antropopresji jest obniżenie odporności poszczególnych elementów środowiska. W wyniku wielokrotnych zmian środowisko staje się coraz bardziej podatne na zaburzenia równowagi, a prognozowanie przebiegu dalszych przekształceń wydaje się być coraz trudniejsze. Charakter równowagi środowiska ulega zmianom w czasie. Wynika to z różnicy podatności poszczególnych komponentów na czynniki degradujące. Proponowany sposób zagospodarowania na obszarach objętych przedmiotowym planem miejscowym w pewnym, minimalnym stopniu będzie oddziaływał na dotychczasową strukturę przestrzenną. Realizacja ustaleń planu miejscowego może wywołać określone skutki w środowisku i krajobrazie w zależności od rodzaju, skali i charakteru przyszłych zmian, ale tylko w części obszarów planistycznych – przeznaczonych pod zabudowę obiektami usług komercyjnych lub obsługi produkcji w gospodarstwach rolnych, hodowlanych czy

ogrodniczych. Skutki realizacji ustaleń planu w części obszarów planistycznych obejmującej tereny zabudowy mieszkaniowej jednorodzinnej wolnostojącej – będą środowiskowo mało istotne. Przy czym ważnym elementem analizy oddziaływania ustaleń planu miejscowego na środowisko jest uwzględnienie faktu, iż ustalenia planu realizowane dla obszaru w obrębie geodezyjnym Płomykowo dotyczą obszarów zabudowanych i zainwestowanych w otoczeniu terenów rolniczych.

6.2.2.1. Wpływ na strukturę geologiczną i surowce naturalne.

Realizacja funkcji planistycznych określonych w niniejszym planie miejscowym pozostanie bez żadnego wpływu na strukturę geologiczną obszaru, na charakterystyczne dla tego rejonu procesy geodynamiczne oraz zasoby wód geotermalnych, mineralnych i mineralizowanych.

Obszar objęty planem położony jest w rejonie, na który została wydana koncesja na poszukiwanie i rozpoznawanie złóż ropy naftowej i gazu ziemnego oraz na wydobywanie ropy naftowej i gazu ziemnego ze złóż w obszarze "Gorzów Wielkopolski – Międzychód" nr 69/98/Ł z dnia 14.09.2016r. - ważna do dnia 14.09.2046r.

Na analizowanym obszarze planistycznym oraz w jego bliższym i dalszym otoczeniu nie występują rozpoznane i udokumentowane złoża naturalnych surowców pospolitych, dlatego realizacja funkcji planistycznych określonych w przedmiotowym dokumencie pozostanie bez żadnego wpływu na stan i konieczność ochrony udokumentowanych złóż surowców naturalnych oraz na kompleksową gospodarkę surowcową gminy.

Przykładowe ustalenia planu regulujące sferę geologiczno - surowcową, to m. in.:

- w obszarze objętym planem występuje koncesja na poszukiwanie i rozpoznawanie złóż ropy naftowej i gazu ziemnego oraz na wydobywanie ropy naftowej i gazu ziemnego ze złóż w obszarze "Gorzów Wielkopolski-Międzychód" nr 69/98/Ł z dnia 14.09.2016r. - ważna do dnia 14.09.2046r.,
- w obszarze objętym planem nie występują tereny i obszary górnicze, obszary szczególnego zagrożenia powodzią bądź też osuwania się mas ziemnych.

6.2.2.2. Wpływ na wody podziemne i powierzchniowe.

Na analizowanym obszarze planistycznym znajduje się ujęcie wód podziemnych, którego bezpośrednia i pośrednia strefa ochrony zamyka się w granicach tego obszaru. Poza tym, obszar planistyczny położony jest poza innymi strefami ochronnymi (pośrednimi i bezpośrednimi) ustanowionymi dla ujęć podziemnych i powierzchniowych na pozostałym obszarze gminy Santok. Nie podlega również, z uwagi na brak tych elementów, uwarunkowaniom wynikającym z zasad ochrony i utrzymania istniejących zasobów wodnych, utrzymania i konserwacji wód powierzchniowych istotnych dla rolnictwa oraz istniejących urządzeń wodnych. W obszarze objętym planem nie występują (poza jednym wyjątkiem) tereny górnicze ani obszary osuwania się mas ziemnych, jak również główne zbiorniki wód podziemnych. Teren ten znajduje się poza obszarem szczególnego zagrożenia powodzią, w rozumieniu art. 16 pkt 34, lit. a) Prawa wodnego, tj. obszarem, na którym prawdopodobieństwo wystąpienia powodzi jest średnie i wynosi raz na 100 lat ($p=1\%$), a także poza obszarem szczególnego zagrożenia powodzią, w rozumieniu art. 16, pkt 34, lit. b) Prawa wodnego, tj. obszarem, na którym prawdopodobieństwo wystąpienia powodzi jest wysokie i wynosi raz na 10 lat ($p=10\%$). Obszar planistyczny znajduje się również poza obszarem, na którym prawdopodobieństwo wystąpienia powodzi jest niskie i wynosi raz na 500 lat ($p=0,2\%$).

Wspomnianym wyżej wyjątkiem jest fakt położenia w obrębie granic Głównego Zbiornika Wód Podziemnych Nr 138 „Pradolina Toruń – Eberswalde”. Ustalenia planu miejscowego dla tego obszaru planistycznego gwarantują wymaganą ochronę zasobów wodnych tego zbiornika.

Obszar planistyczny położony jest w jednolitej części wód podziemnych Nr PLGW600041. Celem środowiskowym dla JCWPd nr 41 jest dobry stan ilościowy i chemiczny,

charakteryzowany wartościami wskaźników zgodnie z rozporządzeniem o ocenie wód podziemnych. Przy czym osiągnięcie tych celów jest niezagrażone. Ustalenia analizowanego planu miejscowego są zgodne z wymogami i zasadami ochrony wód podziemnych w obrębie tej jednostki określonymi w Planie gospodarowania wodami na obszarze dorzecza Odry (RRM z dnia 18 października 2016r. - Dz. U. z 2016r. poz. 1967).

Zgodnie z podziałem na jednostki jcwp obszar planistyczny znajduje się w zlewni JCWP o nazwie Warta od Obry do Noteci (PLRW60002118799). Celem środowiskowym dla tego obszaru jest: dobry potencjał ekologiczny, możliwość migracji organizmów wodnych na odcinku cieków istotnego – Warta w obrębie JCWP. Podobnie, jak w przypadku wód podziemnych, ustalenia analizowanego planu miejscowego są zgodne z wymogami i zasadami ochrony wód powierzchniowych w obrębie tych jednostek określonymi w Planie gospodarowania wodami na obszarze dorzecza Odry (RRM z dnia 18 października 2016r. - Dz. U. z 2016r. poz. 1967).

Ewentualne oddziaływanie realizacji ustaleń analizowanego planu miejscowego na wody powierzchniowe i podziemne może być wyłącznie chwilowe i wiązać się jedynie z fazą prac budowlanych. Dlatego w trakcie prowadzenia prac ziemnych i transportowych należy nie dopuścić do zanieczyszczenia środowiska wodnego.

Jak wykazała analiza ustaleń planu oraz analiza skumulowanego oddziaływania przedmiotowego zagospodarowania terenu z innymi przypadkami urbanizacji w tym obszarze, realizacja przedmiotowego planu miejscowego nie będzie źródłem znaczącego negatywnego oddziaływania na środowisko wodne. Określone w planie ustalenia, takie negatywne oddziaływanie zdecydowanie ograniczają lub wręcz wykluczają. Np.:

- obowiązek zachowania budowli drenarskich i melioracyjnych (rowów, rurociągów-odpływów, rurociągów drenarskich), z dopuszczeniem ich przebudowy i rozbudowy, w tym odcinkowego ich skanalizowania, w celu umożliwienia dalszego poprawnego funkcjonowania całego systemu,
- zakaz realizacji przydomowych oczyszczalni ścieków,
- zakaz odprowadzania ścieków komunalnych i przemysłowych do urządzeń melioracyjnych, drenarskich lub bezpośrednio do gruntu,
- zakaz realizacji inwestycji mogących zawsze znacząco oddziaływać na środowisko, określonych w przepisach odrębnych, z wyłączeniem realizacji inwestycji celu publicznego,
- ochronę obszaru objętego planem ze względu na położenie w całości w obrębie Głównego Zbiornika Wód Podziemnych nr 138 "Pradolina Toruń-Eberswalde",
- zaopatrzenie w wodę - z istniejącej sieci wodociągowej, z dopuszczeniem ujęcia własnego, z uwzględnieniem właściwego zaopatrzenia wodnego do celów przeciwpożarowych zgodnie z przepisami odrębnymi,
- odprowadzenie ścieków komunalnych i przemysłowych - do szczelnych zbiorników bezodpływowych po uprzednim podczyszczeniu ścieków przemysłowych, a docelowo do systemu kanalizacji sanitarnej,
- odprowadzenie wód opadowych i roztopowych - powierzchniowe do gruntu, z dopuszczeniem do zbiorników retencyjnych,
- gospodarkę odpadami - zgodnie z przepisami odrębnymi,
- dopuszczenie lokalizacji oczek wodnych, stawów rekreacyjnych, jak także wiat i altan z wykorzystaniem elementów drewnianych, drewnopodobnych, zwieńczonych dachem spadowym o kolorystyce nawiązującej do otaczającej zabudowy.

6.2.2.3. Wpływ na powierzchnię ziemi i gleby.

Na obszarze objętym analizowanym planem miejscowym nie występują tereny górnicze ani obszary przekształcone, zdegradowane, trwale zanieczyszczone czy też zagrożone osuwaniem się mas ziemnych. Ograniczeniu skali oraz zasięgu trwałych zmian w środowisku służą zapisy planu ustalające maksymalne powierzchnie zabudowy poszczególnych działek, minimalne powierzchnie biologicznie czynne oraz ustalenie nieprzekraczalnych linii

zabudowy. Pozwala to na pozostawienie na każdej działce niezabudowanych powierzchni o podłożu gruntowym zbliżonym do obecnego.

Z uwagi, iż plan zakazuje realizacji przedsięwzięć mogących zawsze znacząco oddziaływać na środowisko, realizacja przewidywanych funkcji nie wiąże się ze znacznym zagrożeniem przenikania zanieczyszczeń do gruntu. Ochronie powierzchni ziemi służy także zapis zakazujący lokalizacji w terenach mieszkaniowych składowisk odpadów, spalarni odpadów oraz innych instalacji do odzysku lub unieszkodliwiania odpadów, jak także instalacji spalania biomasy.

W aspekcie oddziaływania rozpatrywanych zamierzeń planistycznych na powierzchnię ziemi ważny będzie sposób prowadzenia gospodarki odpadami na obszarze planu. Zasady gospodarowania odpadami szczegółowo określają przepisy odrębne, w tym m.in. ustawa o odpadach (tekst jedn. Dz. U. z 2018r. poz. 992 ze zmianami) oraz ustawa Prawo ochrony środowiska (tekst jedn. Dz. U. 2018r. poz. 799 ze zmianami). W związku z tym w projekcie planu w ustaleniach dotyczących gospodarki odpadami odwołano się do przepisów odrębnych ustalając, że gospodarka odpadami ma się odbywać zgodnie z przepisami odrębnymi, czyli zgodnie z ustawą o odpadach, tj. prowadzona w sposób zabezpieczający środowisko gruntowo – wodne.

Obszar objęty przedmiotowym planem miejscowym charakteryzuje się małym zróżnicowaniem morfologicznym, stąd przy realizacji planowanego zagospodarowania nie należy spodziewać się istotnych zmian w ukształtowaniu powierzchni. Do czasu realizacji ustaleń planu miejscowego tereny dotychczas niezabudowane pozostaną nadal w dotychczasowym użytkowaniu. Dopiero realizacja planowanego zainwestowania kubaturowego i infrastrukturalnego skutkować będzie oddziaływaniem na powierzchnię ziemi i warstwę gleby. Oddziaływanie to będzie miało jednak charakter bardzo ograniczony. W trakcie realizacji przedsięwzięć, w związku z użyciem ciężkiego sprzętu mogą również wystąpić przekształcenia fizyczne pokrywy glebowej w bezpośrednim sąsiedztwie terenu inwestycji. Po zakończonych robotach wszystkie nawierzchnie powinny być odbudowane. Wykopy powinny być zrekultywowane poprzez zasypanie z zachowaniem sekwencji występujących warstw. Po zakończeniu realizacji inwestycji infrastruktury technicznej zmiany na powierzchni ziemi nie będą widoczne.

Poniżej przedstawiono niektóre określone w planie ustalenia, które negatywne oddziaływanie na powierzchnię ziemi i gleby zdecydowanie ograniczają lub wręcz wykluczają:

- dla terenów mieszkaniowych
 - ✓ obowiązek ograniczenia powierzchni zabudowy w stosunku do powierzchni działki budowlanej w wymiarze do 30%,
 - ✓ obowiązek zapewnienia powierzchni biologicznie czynnej w wymiarze nie mniejszym niż 40% powierzchni działki budowlanej,
 - ✓ obowiązek stosowania minimalnej powierzchni nowo wyznaczonej działki budowlanej - 900,0 m²,
 - ✓ intensywność zabudowy: minimalna - 0,1, maksymalna - 0,9,
- dla terenów usługowych lub obsługi produkcji
 - ✓ ograniczenie powierzchni zabudowy w stosunku do powierzchni działki budowlanej do 50%,
 - ✓ zapewnienie powierzchni biologicznie czynnej w wielkości nie mniejszej niż 5% powierzchni działki budowlanej,
 - ✓ intensywność zabudowy: minimalna - 0,1, maksymalna - 1,5,
- zakaz lokalizacji zakładów stwarzających zagrożenie wystąpienia poważnej awarii przemysłowej (zakładów o zwiększonym lub dużym ryzyku poważnej awarii przemysłowej) - zgodnie z przepisami odrębnymi,
- zakaz lokalizacji składowisk odpadów, spalarni odpadów oraz innych instalacji do odzysku, przeróbki lub unieszkodliwiania odpadów, także w postaci biogazu rolniczego, jak również instalacji spalania biomasy,
- zakaz lokalizacji usług handlowych o powierzchni sprzedaży przekraczającej 2000,0 m²,

- zakaz lokalizacji usług związanych z magazynowaniem i dystrybucją paliw.

6.2.2.4. Wpływ na florę, faunę, bioróżnorodność i ekosystemy.

W wyniku przeprowadzonej w ramach opracowania ekofizjograficznej analizy flory i fauny nie stwierdzono występowania, na terenie bezpośrednio przeznaczonym pod zabudowę kubaturową i planowane zagospodarowanie infrastrukturalne, oraz w bezpośrednim sąsiedztwie obszaru planistycznego gatunków i siedlisk przyrodniczych objętych ochroną na podstawie:

- Rozporządzenia Ministra Środowiska z dnia 13 kwietnia 2010r. w sprawie siedlisk przyrodniczych oraz gatunków będących przedmiotem zainteresowania Wspólnoty, a także kryteriów wyboru obszarów kwalifikujących się do uznania lub wyznaczenia jako obszary Natura 2000 (Dz. U. z 2014r., poz. 1713),
- Rozporządzenia Ministra Środowiska z dnia 16 grudnia 2016r. w sprawie ochrony gatunkowej zwierząt (Dz. U. z 2016r., poz. 2183),
- Rozporządzenia ministra Środowiska z dnia 9 października 2014r. w sprawie ochrony gatunkowej roślin (Dz. U. z 2014r., poz. 1409),
- Rozporządzenia Ministra Środowiska z dnia 9 października 2014r. w sprawie ochrony gatunkowej grzybów (Dz. U. z 2014r. poz. 1408).

Obszar objęty analizowanym planem miejscowym położony jest w większości w obszarze postępującej presji urbanizacyjnej. Z uwagi na bliskość Gorzowa i dogodne powiązania komunikacyjne, presja ta jest z roku na rok coraz silniejsza. Zaproponowane w planie rozwiązania nawiązują w większości do już istniejącego zainwestowania. Z przeprowadzonej analizy wynika, że realizacja ustaleń zawartych w rozpatrywanym planie, nie będzie miała znaczącego negatywnego wpływu na różnorodność biologiczną, zwierzęta i rośliny.

Do pozytywnych zapisów z uwagi na zwierzęta, rośliny i bioróżnorodność należą ustalenia planu nakładające obowiązek ograniczenia powierzchni zabudowy poszczególnych działek budowlanych oraz zapewnienia powierzchni biologicznie czynnych. Występowanie tych powierzchni przyczyni się najprawdopodobniej do wytworzenia zbiorowisk zieleni ozdobnej, towarzyszących powstającej zabudowie.

Ewentualne istotne oddziaływanie terenu zainwestowanego wraz z towarzyszącą infrastrukturą techniczną na szatę roślinną, będzie miało miejsce jedynie na etapie prac budowlanych. W trakcie realizacji dojazdów i obiektów i urządzeń związanych z funkcją terenu, w związku z użyciem ciężkiego sprzętu i składowaniem elementów budowlanych (hałas, spaliny, drgania, zagrożenia fizyczne), mogą wystąpić przekształcenia fizyczne szaty roślinnej. Fauna wyemigruje prawdopodobnie okresowo na tereny sąsiednie, z wyjątkiem gatunków łatwo podlegających synantropizacji o dużych zdolnościach adaptacyjnych do zmiennych warunków środowiskowych. Na terenach dojazdów, oraz urządzeń związanych z funkcją terenu, w związku z likwidacją pokrywy glebowej, wystąpi także likwidacja fauny glebowej. Oddziaływania te będą miały jednak charakter lokalny, wyłącznie wiązany z obiektami kubaturowymi realizowanymi w ramach planowanych funkcji. Po okresie budowy, w trakcie funkcjonowania planowanych inwestycji, nie przewiduje się negatywnego oddziaływania na świat roślin. Może nawet wystąpić pozytywny wpływ ze względu na wprowadzenie różnorodnej roślinności w ramach powierzchni biologicznie czynnej.

Przykładowe ustalenia planu o kluczowym znaczeniu dla kształtowania sfery biotycznej środowiska, to:

- zakaz realizacji przydomowych oczyszczalni ścieków,
- zakaz odprowadzania ścieków komunalnych i przemysłowych do urządzeń melioracyjnych, drenarskich lub bezpośrednio do gruntu,
- zakaz realizacji inwestycji mogących zawsze znacząco oddziaływać na środowisko, określonych w przepisach odrębnych, z wyłączeniem realizacji inwestycji celu publicznego,

- ochronę obszaru objętego planem położonego w całości w obrębie Obszaru Chronionego Krajobrazu "Dolina Warty i Dolnej Noteci" oraz w obrębie Obszaru Specjalnej Ochrony Natura 2000 "Dolina Dolnej Noteci",
- zaopatrzenie w energię ciepłą - z własnych, lokalnych źródeł, z wykorzystaniem do tego celu energii elektrycznej lub gazu,
- gospodarkę odpadami - zgodnie z przepisami odrębnymi,
- dla terenów mieszkaniowych
- ✓ obowiązek ograniczenia powierzchni zabudowy w stosunku do powierzchni działki budowlanej w wymiarze do 30%,
- ✓ obowiązek zapewnienia powierzchni biologicznie czynnej w wymiarze nie mniejszym niż 40% powierzchni działki budowlanej,
- ✓ obowiązek stosowania minimalnej powierzchni nowo wyznaczonej działki budowlanej - 900,0 m²,
- ✓ intensywność zabudowy: minimalna - 0,1, maksymalna - 0,9,
- dla terenów usługowych lub obsługi produkcji
- ✓ ograniczenie powierzchni zabudowy w stosunku do powierzchni działki budowlanej do 50%,
- ✓ zapewnienie powierzchni biologicznie czynnej w wielkości nie mniejszej niż 5% powierzchni działki budowlanej,
- ✓ intensywność zabudowy: minimalna - 0,1, maksymalna - 1,5,
- dopuszczenie lokalizacji oczek wodnych, stawów rekreacyjnych, jak także wiat i altan z wykorzystaniem elementów drewnianych, drewnopodobnych, zwieńczonych dachem spadowym o kolorystyce nawiązującej do otaczającej zabudowy.

6.2.2.5. Wpływ na powietrze i klimat.

Analizowany plan miejscowy nie wyznacza funkcji wiążących się ze znaczną emisją zanieczyszczeń do powietrza. Ochronie powietrza służą zapisy planu, zobowiązujące do zaopatrzenia w energię ciepłą z własnych, lokalnych źródeł, z wykorzystaniem do tego celu energii elektrycznej lub gazu. Zaopatrzenie w gaz – z systemu zasilania w gaz ziemny, z dopuszczeniem stosowania gazu w zbiornikach lub butlach.

Ewentualny podwyższony poziom emisji pyłowych i gazowych oraz hałasu może pojawić się podczas budowy poszczególnych obiektów kubaturowych oraz elementów infrastruktury technicznej. Są to jednak emisje krótkotrwałe, ustępujące po zakończeniu prac budowlanych. W związku z tym, na podstawie przeprowadzonej analizy można uznać, że w wyniku realizacji postanowień planu nie wystąpi znaczące negatywne oddziaływanie na stan powietrza rozpatrywanego obszaru i jego otoczenia. Rozpatrywane zamierzenia planistyczne będą oddziaływały wyłącznie na środowisko lokalnie, dlatego nie stwierdza się możliwości oddziaływania na klimat oraz jakiegokolwiek wpływu na jego zmiany.

Przykładowe ustalenia planu o kluczowym znaczeniu dla kształtowania prawidłowych warunków klimatycznych i bioklimatycznych, to:

- zakaz realizacji inwestycji mogących zawsze znacząco oddziaływać na środowisko, określonych w przepisach odrębnych, z wyłączeniem realizacji inwestycji celu publicznego,
- przynależność terenu oznaczonego symbolem MN do grupy terenów pod zabudowę mieszkaniową w myśl wymogów zawartych w przepisach odrębnych dotyczących ochrony przed hałasem.
- zaopatrzenie w gaz - z systemu zasilania w gaz ziemny, z dopuszczeniem wykorzystania gazu w zbiornikach lub butlach,
- zaopatrzenie w energię elektryczną - z systemu sieci niskiego napięcia zasilanego z istniejących stacji transformatorowych 15/0,4 kV,
- zaopatrzenie w energię ciepłą - z własnych, lokalnych źródeł, z wykorzystaniem do tego celu energii elektrycznej lub gazu,

- dopuszczenie stosowania budowli wytwarzających energię lub ciepło z odnawialnych źródeł energii, również wolnostojących, o mocy mikroinstalacji - zgodnie z przepisami odrębnymi,
- zakaz lokalizacji alternatywnych źródeł pozyskiwania energii elektrycznej w postaci siłowni wiatrowych,
- zakaz lokalizacji zakładów stwarzających zagrożenie wystąpienia poważnej awarii przemysłowej (zakładów o zwiększonym lub dużym ryzyku poważnej awarii przemysłowej) - zgodnie z przepisami odrębnymi,
- zakaz lokalizacji składowisk odpadów, spalarni odpadów oraz innych instalacji do odzysku, przeróbki lub unieszkodliwiania odpadów, także w postaci biogazu rolniczego, jak również instalacji spalania biomasy,
- zakaz lokalizacji usług związanych z magazynowaniem i dystrybucją paliw.

6.2.2.6. Wpływ na przyrodnicze obszary chronione.

Obszar objęty analizowanym miejscowym planem zagospodarowania przestrzennego położony jest w obrębie obszaru specjalnej ochrony ptaków sieci Natura 2000 „Dolina Dolnej Noteci” PLB080002 oraz graniczy ze specjalnym obszarem ochrony siedlisk sieci Natura 2000 „Ujęcie Noteci” PLH080006.

Planowana lokalizacja zainwestowania, jak wykazano to szczegółowo w rozdziale 6.2.1. „Oddziaływanie na obszary Natura 2000” nie wpłynie w żaden sposób na integralność i powiązanie tych form ochrony przyrody. Z przeprowadzonej w rozdziale 6.2.1. analizy wynika, że obszar planistyczny nie będzie w żaden sposób oddziaływać w sposób istotny na cele i przedmiot ochrony tych obszarów naturalnych oraz ich funkcjonalno – przestrzenną integralność. Na obszarze planistycznym nie znajdują się żadne siedliska wskazane do ochrony, wymienione w załączniku do Dyrektywy Siedliskowej, ani też sam teren nie stanowi siedlisk istotnych z punktu widzenia lęgowego, pokarmowego, lokalnych tras na żerowiska czy zasadniczych korytarzy migracyjnych dla kluczowych dla otaczających w dalszej odległości obszarów naturalnych ptasich i siedliskowych. Zagospodarowanie planowane w ramach przedmiotowego planu miejscowego nie naruszy istniejących korytarzy ekologicznych, zarówno w skali lokalnej, jak i w skali regionalnej. Plan ustala m. in.:

- zakaz realizacji inwestycji mogących zawsze znacząco oddziaływać na środowisko, określonych w przepisach odrębnych, z wyłączeniem realizacji inwestycji celu publicznego,
- ochronę obszaru objętego planem położonego w całości w obrębie Obszaru Chronionego Krajobrazu "Dolina Warty i Dolnej Noteci" oraz w obrębie Obszaru Specjalnej Ochrony Natura 2000 "Dolina Dolnej Noteci",
- obowiązek zawiadamiania właściwych organów o przypadkach odkrycia w trakcie prowadzenia robót ziemnych kopalnych szczątków roślin lub zwierząt oraz stwierdzenia występowania siedlisk potencjalnych gatunków roślin i zwierząt podlegających ochronie,
- dopuszczenie stosowania budowli wytwarzających energię lub ciepło z odnawialnych źródeł energii, również wolnostojących, o mocy mikroinstalacji - zgodnie z przepisami odrębnymi,
- zakaz lokalizacji alternatywnych źródeł pozyskiwania energii elektrycznej w postaci siłowni wiatrowych.
- zakaz lokalizacji zakładów stwarzających zagrożenie wystąpienia poważnej awarii przemysłowej (zakładów o zwiększonym lub dużym ryzyku poważnej awarii przemysłowej) - zgodnie z przepisami odrębnymi,
- zakaz lokalizacji składowisk odpadów, spalarni odpadów oraz innych instalacji do odzysku, przeróbki lub unieszkodliwiania odpadów, także w postaci biogazu rolniczego, jak również instalacji spalania biomasy.

6.2.2.7. Wpływ na zabytki i inne dobra kultury.

Obszar objęty planem miejscowym położony jest poza obszarami historycznych układów ruralistycznych. Jednak w jego obrębie znajdują się cztery, wskazane na rysunku planu, stanowiska archeologiczne. W związku z tym plan ustala m. in.:

- obowiązek ochrony konserwatorskiej istniejących stanowisk archeologicznych oznaczonych graficznie na rysunku planu, zgodnie z przepisami odrębnymi dotyczącymi ochrony zabytków,
- obowiązek zawiadamiania właściwych organów o przypadkach odkrycia w trakcie prowadzenia robót ziemnych przedmiotu mogącego być zabytkiem,

Mając na uwadze powyższe, nie przewiduje się znaczącego negatywnego oddziaływania, w tym oddziaływania bezpośredniego, pośredniego, wtórnego, skumulowanego, krótkoterminowego, średnioterminowego i długoterminowego, stałego i chwilowego na zabytki.

6.2.2.8. Wpływ na krajobraz.

Obszar planistyczny położony jest w obrębie Obszaru Chronionego Krajobrazu o nazwie „Dolina Warty i Dolnej Noteci”. Obszar ten został ustanowiony Uchwałą Nr XLII/625/18 Sejmiku Województwa Lubuskiego z dnia 26 lutego 2018r. w sprawie obszaru chronionego krajobrazu o nazwie „Dolina Warty i Dolnej Noteci” (Dz. Urzędowy Woj. Lubuskiego z dnia 1 marca 2018r., poz. 505). Zapisy analizowanego planu miejscowego ustalają m.in.:

- obowiązek ochrony konserwatorskiej istniejących stanowisk archeologicznych oznaczonych graficznie na rysunku planu, zgodnie z przepisami odrębnymi dotyczącymi ochrony zabytków,
- ochronę obszaru objętego planem położonego w całości w obrębie Obszaru Chronionego Krajobrazu "Dolina Warty i Dolnej Noteci" oraz w obrębie Obszaru Specjalnej Ochrony Natura 2000 "Dolina Dolnej Noteci",
- obowiązek zawiadamiania właściwych organów o przypadkach odkrycia w trakcie prowadzenia robót ziemnych przedmiotu mogącego być zabytkiem.

Obszar objęty przedmiotowym planem miejscowym charakteryzuje się małym zróżnicowaniem morfologicznym, stąd przy realizacji planowanego zagospodarowania nie należy spodziewać się istotnych zmian w ukształtowaniu powierzchni. Obszar planistyczny położony jest w obrębie wiejskich terenów zabudowanych i zainwestowanych, w otoczeniu zabudowy mieszkaniowo – zagrodowo – rzemieślniczej.

Realizacja postanowień rozpatrywanego planu uporządkuje zabudowę i stworzy z otoczeniem harmonijną całość, a budowa stanic pożarniczych stanowić będzie uzupełnienie zabudowy w tym rejonie. W obszarze planistycznym znajdują się tereny urządzonej zieleni przydomowej i parkowej. Zatem, realizacja ustaleń planu utrwali, a miejscami zwiększy walor krajobrazowy poprzez uzyskanie jak lepszego efektu wpisania się proponowanej zabudowy w krajobraz oraz pozwoli na uzyskanie sprawniejszego powiązania systemu zieleni obszarów planistycznych z terenami przyległymi, w celu zachowania i utrzymania ważnych oraz charakterystycznych cech lokalnego krajobrazu.

Harmonizacji przestrzeni objętej planem nie tylko wewnątrz obszaru planistycznego ale także z otoczeniem i utrzymaniu szerszego „porządku urbanistycznego” służą m. in. takie ustalenia planu jak: nieprzekraczalne linie zabudowy, ścisła parametryzacja zabudowy, w tym wysokości zabudowy, rodzaju pokryć dachowych i elewacji czy też dookreślenie obsługi komunikacyjnej (także w zakresie miejsc parkingowych) oraz infrastrukturalnej (zaopatrzenia w poszczególne media). Np.:

- dla zabudowy mieszkaniowej jednorodzinnej wolnostojącej:
- ✓ obowiązek stosowania dachów stromych o układzie dwuspadowym lub wielospadowym i nachyleniach głównych połaci od 30° do 45° krytych dachówką ceramiczną, cementową lub blachodachówką oraz zastosowania w pokryciach dachowych barw w odcieniach ciemnych, kolorów brązu i czerwieni oraz grafitu,

- ✓ obowiązek stosowania w kolorystyce elewacji zabudowy barw bezpośrednio korespondujących z już istniejącą zabudową, z zastrzeżeniem dotyczącym pokrycia elewacji, o którym mowa w pkt. 6 lit. a),
- ✓ obowiązek ograniczenia powierzchni zabudowy w stosunku do powierzchni działki budowlanej w wymiarze do 30%,
- ✓ obowiązek zapewnienia powierzchni biologicznie czynnej w wymiarze nie mniejszym niż 40% powierzchni działki budowlanej,
- ✓ obowiązek stosowania minimalnej powierzchni nowo wyznaczonej działki budowlanej - 900,0 m²,
- ✓ wysokość zabudowy do 10,0 m - liczona wg zasad określonych w przepisach odrębnych dotyczących warunków technicznych dla budynków w odniesieniu do budynku mieszkalnego,
- ✓ wysokość zabudowy do 6,0 m - liczona wg zasad określonych w przepisach odrębnych dotyczących warunków technicznych dla budynków w odniesieniu do budynków gospodarczych i garaży,
- ✓ wysokość zabudowy do 4,0 m - liczona wg zasad określonych w przepisach odrębnych dotyczących warunków technicznych dla budynków w odniesieniu do wiat i altan,
- ✓ intensywność zabudowy: minimalna - 0,1, maksymalna - 0,9,
 - dla zabudowy usługowej lub obsługi produkcji gospodarstw rolnych, hodowlanych, ogrodniczych:
- ✓ stosowanie dachów płaskich, łukowych lub stromych o układzie dwuspadowym lub wielospadowym, w tym kopertowym i nachyleniach głównych połąci od 20° do 45° krytych dachówką lub blachą oraz zastosowania w pokryciach dachowych barw korespondujących z istniejącą zabudową,
- ✓ minimalną powierzchnię działki budowlanej - 1000,0 m²,
- ✓ ograniczenie powierzchni zabudowy w stosunku do powierzchni działki budowlanej do 50%,
- ✓ zapewnienie powierzchni biologicznie czynnej w wielkości nie mniejszej niż 5% powierzchni działki budowlanej,
- ✓ wysokość zabudowy do 15,0 m - liczona wg zasad określonych w przepisach odrębnych dotyczących warunków technicznych dla budynków,
- ✓ intensywność zabudowy: minimalna - 0,1, maksymalna - 1,5.

Z uwagi na powyższe można stwierdzić, że ustalenia dotyczące architektonicznych zasad kształtowania kubatur zawarte w projekcie przedmiotowego planu miejscowego, w pełni gwarantują kontynuację zabudowy i zainwestowania przynajmniej na tym samym poziomie waloru krajobrazowego, jak w przypadku zabudowy i terenów otwartych dotychczasowej najbliższego otoczenia.

6.2.3. Oddziaływanie na ludzi.

O jakości życia mieszkańców decyduje szereg czynników. W zakresie zagadnień przestrzennych na warunki życia społeczności lokalnych wpływ mają przede wszystkim standardy zagospodarowania terenu i stopień zaspokojenia potrzeb bytowych.

Część obszaru objętego analizowanym planem miejscowym przeznaczone są pod zabudowę mieszkaniową jednorodziną wolnostojącą. Ustalenia planu dla tych obszarów wykluczają jakkolwiek zabudowę związaną z działalnością produkcyjną czy przemysłowo – składową. Ponadto zakres uwarunkowań określonych w planie, wyklucza ponadnormatywne negatywne oddziaływanie tych obszarów planistycznych na otaczające tereny, w tym tereny otaczającej zabudowy mieszkaniowej. I odwrotnie, mimo iż tereny mieszkaniowe (zabudowa mieszkaniowa jednorodzinna i zagrodowa) często graniczą z obszarami planistycznymi, otaczająca zabudowa mieszkaniowa pozostanie bez najmniejszego wpływu na obszary planistyczne. Analizowany plan miejscowy określa przynależność tych terenów do grupy terenów przeznaczonych na cele mieszkaniowe w myśl wymogów zawartych w przepisach odrębnych dotyczących ochrony przed hałasem. Na terenach objętych istniejącym i nowym

zagospodarowaniem nie wystąpią istotne zagrożenia dla zdrowia ludzi, ich bezpieczeństwa i bezpieczeństwa mienia wynikające z możliwości występowania czynników uciążliwych i szkodliwych, wystąpienia powodzi, osuwania się mas ziemnych.

Plan m. in. ustala, że w zakresie ochrony powietrza przed zanieczyszczeniami obowiązuje stosowanie w celach grzewczych technologii gwarantujących zachowanie nieprzekraczalnych wskaźników emisji zanieczyszczeń do atmosfery, określonych w przepisach szczególnych. Plan przewiduje zaopatrzenie w wodę z gminnej sieci wodociągowej, a odprowadzanie ścieków bytowych do szczelnych zbiorników bezodpływowych a docelowo do kanalizacji sanitarnej. Plan przewiduje gospodarkę odpadami – zgodnie z przepisami odrębnymi. Ponadto, przy prawidłowym funkcjonowaniu obiektów i instalacji na terenie planistycznym zachodzi niewielkie ryzyko wystąpienia poważnych awarii (np. wystąpienie pożaru, eksplozji lub wycieku paliwa w trakcie transportu, awaria linii elektroenergetycznych). Przykładowe ustalenia planu zapewniające prawidłowe warunki życia mieszkańcom terenu objętego planem i mieszkańcom bliższego i dalszego otoczenia to:

- obowiązek utrzymania granic pasów technologicznych linii elektroenergetycznych 15 kV o szerokości 14,0 m (po 7,0 m od osi linii), dla których obowiązują ograniczenia ich zagospodarowania i użytkowania, o których mowa w pkt. 4 lit. a) - wg oznaczenia graficznego na rysunku planu,
- zakaz realizacji inwestycji mogących zawsze znacząco oddziaływać na środowisko, określonych w przepisach odrębnych, z wyłączeniem realizacji inwestycji celu publicznego,
- przynależność terenu oznaczonego symbolem MN do grupy terenów pod zabudowę mieszkaniową w myśl wymogów zawartych w przepisach odrębnych dotyczących ochrony przed hałasem,
- w obszarze objętym planem nie występują tereny i obszary górnicze, obszary szczególnego zagrożenia powodzią bądź też osuwania się mas ziemnych,
- odprowadzenie ścieków komunalnych i przemysłowych - do szczelnych zbiorników bezodpływowych po uprzednim podczyszczeniu ścieków przemysłowych, a docelowo do systemu kanalizacji sanitarnej,
- zaopatrzenie w gaz - z systemu zasilania w gaz ziemny, z dopuszczeniem wykorzystania gazu w zbiornikach lub butlach,
- zaopatrzenie w energię elektryczną - z systemu sieci niskiego napięcia zasilanego z istniejących stacji transformatorowych 15/0,4 kV,
- pasy technologiczne - o których mowa w ust. 4 pkt 3 lit. b),
- zaopatrzenie w energię ciepłą - z własnych, lokalnych źródeł, z wykorzystaniem do tego celu energii elektrycznej lub gazu,
- obsługę w zakresie infrastruktury telekomunikacyjnej, w tym sieci szerokopasmowej w ramach łączności publicznej - poprzez istniejące i nowo projektowane kanały technologiczne oraz poprzez inne wolnostojące urządzenia i obiekty nadawczo-odbiorcze telekomunikacji,
- gospodarkę odpadami - zgodnie z przepisami odrębnymi,
- dopuszczenie stosowania budowli wytwarzających energię lub ciepło z odnawialnych źródeł energii, również wolnostojących, o mocy mikroinstalacji - zgodnie z przepisami odrębnymi,
- zakaz lokalizacji alternatywnych źródeł pozyskiwania energii elektrycznej w postaci siłowni wiatrowych,
- zakaz lokalizacji zakładów stwarzających zagrożenie wystąpienia poważnej awarii przemysłowej (zakładów o zwiększonym lub dużym ryzyku poważnej awarii przemysłowej) - zgodnie z przepisami odrębnymi,
- zakaz lokalizacji składowisk odpadów, spalarni odpadów oraz innych instalacji do odzysku, przeróbki lub unieszkodliwiania odpadów, także w postaci biogazu rolniczego, jak również instalacji spalania biomasy,

Podsumowując, lokalizacja planowanego zainwestowania nie będzie miała negatywnego wpływu na zdrowie i życie ludzi. Podniesienie standardów w zakresie warunków zabudowy

i zagospodarowania terenów może przynieść uporządkowanie przestrzeni, wprowadzenie nowych form zieleni, zachowanie znacznych powierzchni biologicznie czynnych a tym samym podniesienie standardów środowiskowych dla zdrowia i życia ludzi.

6.3. Rozwiązania zapobiegawcze i ograniczające negatywne skutki.

Zgodnie z art. 51 ustęp 2, punkt 3, litera a, ustawy z dnia 3 października 2008r. o udostępnianiu informacji o środowisku i jego ochronie, udziale społeczeństwa w ochronie środowiska oraz o ocenach oddziaływania na środowisko, prognoza oddziaływania na środowisko powinna przedstawiać rozwiązania mające na celu zapobieganie, ograniczanie lub kompensację przyrodniczą negatywnych oddziaływań na środowisko, mogących być rezultatem realizacji projektowanego dokumentu, w szczególności na cele i przedmiot ochrony obszaru Natura 2000, oraz integralność tego obszaru.

Przedmiotowy miejscowy plan zagospodarowania przestrzennego odpowiada na potrzeby rozwoju gminy, związane z wykorzystaniem jej położenia, różnorodnością związków zewnętrznych, wykorzystania walorów zgodnie z zasadą zrównoważonego rozwoju, docelowym wykorzystaniem terenu dla lokalizacji planowanych funkcji.

Niniejsza prognoza, w punkcie 4.2. „Ustalenia istotne z punktu widzenia ochrony środowiska” zacytowała większość istotnych zapisów analizowanego miejscowego planu zagospodarowania przestrzennego, które odnoszą się do rozwiązań zapobiegawczych i ograniczających ewentualne negatywne skutki jego realizacji. Przeprowadzona analiza oddziaływania skutków realizacji przedmiotowego planu na środowisko wykazała, że rozpatrywane zamierzenia planistyczne mają charakter wybitnie lokalny i nie będą miały znaczącego negatywnego wpływu na środowisko, który wymagałby formułowania dodatkowych rozwiązań zapobiegawczych i ograniczających ewentualne negatywne skutki realizacji planu.

6.4. Rozwiązania alternatywne w obszarach Natura 2000.

Zgodnie z art. 51 ustęp 2, punkt 3, litera b, ustawy z dnia 3 października 2008r. o udostępnianiu informacji o środowisku i jego ochronie, udziale społeczeństwa w ochronie środowiska oraz o ocenach oddziaływania na środowisko, prognoza oddziaływania na środowisko powinna przedstawiać – biorąc pod uwagę cele i geograficzny zasięg dokumentu oraz cele i przedmiot ochrony obszaru Natura 2000 oraz integralność tego obszaru – rozwiązania alternatywne do rozwiązań zawartych w projektowanym dokumencie wraz z uzasadnieniem ich wyboru, oraz opis metod dokonania oceny prowadzącej do tego wyboru albo wyjaśnienie braku rozwiązań alternatywnych, w tym wskazania napotkanych trudności wynikających z niedostatków techniki lub luk we współczesnej wiedzy.

Obszar objęty analizowanym planem miejscowym nie stanowi żadnego istotnego dla funkcjonowania otaczających obszarów naturalnych siedliska, ani dla specjalnych obszarów ochrony siedlisk, ani dla obszarów specjalnej ochrony ptaków. Można wykluczyć jakiegokolwiek istotne negatywne oddziaływanie na przedmioty ochrony tych obszarów chronionych. Ponadto, na obszarze planistycznym nie znajdują się żadne siedliska wskazane do ochrony, wymienione w załączniku do Dyrektywy Siedliskowej, ani też sam teren nie stanowi siedlisk istotnych z punktu widzenia lęgowego, pokarmowego, lokalnych tras na żerowiska czy zasadniczych korytarzy migracyjnych dla kluczowych dla otaczających obszarów naturalnych ptaków. Zatem obszar objęty planem miejscowym, poprzez realizację planowanych funkcji nie wpłynie w żaden sposób na cele i przedmiot ochrony przedmiotowych obszarów Natura 2000, oraz na ich integralność przestrzenną i funkcjonalną. Z uwagi na powyższe, nie ma potrzeby rozważania rozwiązań alternatywnych w obrębie planu, prowadzących do lepszej ochrony ze względu na cele, przedmiot ochrony oraz integralność obszarów Natura 2000.

6.5. Propozycje analizy skutków realizacji postanowień planu.

Art. 51 ustęp 2, punkt 1, litera c, ustawy z dnia 3 października 2008r. o udostępnianiu informacji o środowisku i jego ochronie, udziale społeczeństwa w ochronie środowiska oraz o ocenach oddziaływania na środowisko, stanowi, że prognoza oddziaływania na środowisko zawiera propozycje dotyczące przewidywanych metod analizy skutków realizacji postanowień projektowanego dokumentu oraz częstotliwości jej przeprowadzania.

Zgodnie z zapisami ustawy z dnia 27 marca 2003r. o planowaniu i zagospodarowaniu przestrzennym na etapie przed realizacją dokumentów planistycznych wójt, burmistrz albo prezydent miasta, w celu oceny aktualności planów miejscowych dokonuje analizy zmian w zagospodarowaniu przestrzennym gminy, ocenia postępy w opracowaniu planów miejscowych i opracowuje wieloletnie programy ich sporządzania w nawiązaniu do ustaleń studium, z uwzględnieniem decyzji zamieszczonych w rejestrach, oraz wniosków w sprawie sporządzenia lub zmiany planu miejscowego (art. 32, ustęp 1). Częstotliwość takiej analizy została określona przez ustawodawcę w kolejnym ustępie tego artykułu (art. 32, ustęp 2): wójt, burmistrz albo prezydent miasta przekazuje radzie gminy wyniki analiz, o których mowa w ustępie 1, po uzyskaniu opinii gminnej lub innej właściwej komisji urbanistyczno – architektonicznej, co najmniej raz w czasie kadencji rady. Rada Gminy podejmuje uchwałę w sprawie aktualności studium i planów miejscowych, a w przypadku uznania ich za nieaktualne, w całości lub w części, podejmuje działania prowadzące do aktualizacji tych dokumentów. Rada Gminy zobowiązana jest do stwierdzenia czy miejscowy plan zagospodarowania przestrzennego wybranych terenów nie narusza ustaleń Studium uwarunkowań i kierunków zagospodarowania przestrzennego gminy, (art. 20 ustawy o planowaniu i zagospodarowaniu przestrzennym).

6.6. Informacje o możliwym transgranicznym oddziaływaniu.

Biorąc po uwagę rodzaj i ograniczony zasięg oddziaływania projektowanych funkcji planistycznych, oraz sposobu zabudowy i zagospodarowania terenu na otoczenie i wprowadzenie bezpiecznej dla środowiska infrastruktury technicznej, a także znaczną odległość obszaru planistycznego od granic państwa należy uznać, że oddziaływanie transgraniczne planowanego zagospodarowania jest w sensie przyrodniczym niemożliwe i nie będzie miało miejsca.

7. Streszczenie w języku niespecjalistycznym.

Gmina Santok jest gminą wiejską, położoną w północnej części województwa lubuskiego, w powiecie gorzowskim. Zajmuje powierzchnię 169 km². Według danych GUS na dzień 31 grudnia 2018r. liczba mieszkańców Gminy Santok wyniosła 8 486 osób. Przez obszar Gminy Santok przebiega droga krajowa nr 22 relacji Kostrzyn nad Odrą (granica z Niemcami) – Grzechotki (Granica z Rosją).

Gmina Santok charakteryzuje się wysokimi walorami turystyczno-rekreacyjnymi. Na poziom atrakcyjności turystycznej wpływa wiele czynników, które możemy podzielić na walory przyrodnicze i antropogeniczne. Walory przyrodnicze to m.in.: wszelkiego rodzaju wody powierzchniowe takie jak jeziora i rzeki, ukształtowanie powierzchni czy różne kompleksy roślinne. Czynniki antropogenicznymi są głównie walory związane z architekturą tj. obiekty historyczne i kultury, skanseny oraz zabytki. Znaczącą rolę odgrywa również infrastruktura turystyczna, czyli bazy noclegowe, gastronomiczne i komunikacyjne jak i uzupełniająca (tereny wypoczynkowe i rekreacyjne, szlaki turystyczne oraz obiekty sportowe).

Obszar planistyczny objęty planem miejscowym obejmuje części obrębu geodezyjnego Płomykowo. Położony jest w obrębie pradoliny, z jej systemem tarasów pochodzenia wodnolodowcowego (plejstocenijskiego) i rzecznoego (holocenijskiego).

Szczegółowa analiza warunków fizjograficznych wykazała, że w budowie geologicznej obszaru planu wierzchnią warstwę tworzą utwory czwartorzędowe a powierzchnia ma typowy charakter dla den rozległych teras pradolinnych, często urozmaiconych licznymi formami wydmowymi. Obszar planistyczny położony jest w jednolitej części wód podziemnych Nr PLGW600041. Zgodnie z podziałem na jednostki jcwp znajduje się w zlewni JCWP o nazwie Warta od Obry do Noteci (PLRW60002118799).

Niektóre fragmenty obszaru planistycznego stanowią dawne użytki rolne, na których zaprzestano częściowo użytkowania i które podlegają zarastaniu. Część jest nadal użytkowane rolniczo. Ponadto niektóre fragmenty obszaru planistycznego są zabudowane obiektami usługowymi i urządzeniami technicznymi o charakterze rolniczo – przemysłowym. Obecnie większość obszaru planistycznego cechuje bardzo silne przekształcenie antropogeniczne środowiska naturalnego, które wyraża się rolniczo – osadniczym użytkowaniem terenu. Na obszarze planu dominują zbiorowiska roślinne związane z uprawą rolną oraz zieleń synantropijna związana z siedliskami ludzkimi. Występują tu zbiorowiska chwastów polnych, nie posiadające walorów przyrodniczych. W obrębie zabudowy mieszkaniowej zieleń występuje w formie ozdobnej. Część obszaru planistycznego porośnięta jest wieloletnimi samosiejkami stanowiącymi kontynuację sąsiedniego drzewostanu.

Fauna obszarów planu jest uboga ze względu na bliskie sąsiedztwo terenów zurbanizowanych oraz obecnego użytkowania terenu jako grunty rolne. Mimo to mogą na tym terenie występować drobne ssaki takie jak mysz polna, zające itp. Niektóre ze zwierząt, szczególnie ptaki, od dawna zamieszkują część zabudowaną wsi Płomykowo – jak np. jaskółka dymówka i oknówka, kawka, gołąb. W pobliżu terenów zabudowanych można zaobserwować liczniejsze występowanie takich ptaków, jak: kos, szpak, sikora bogatka, sikora modra, zięba, grzywacz, sierpówka, kopciuszek i sroka.

Rejony rozległej doliny rzecznej charakteryzują się pewną inwersyjnością w porównaniu z terenami otaczającymi, niższymi temperaturami powietrza, podwyższoną wilgotnością, dużą częstotliwością występowania mgieł radiacyjnych. W takim typie obszaru położony jest teren objęty planem miejscowym.

Podstawowym celem przeprowadzonej prognozy było określenie na ile ustalenia przedmiotowego planu miejscowego przyczynią się do wdrażania zrównoważonego rozwoju, a działania w niej zawarte gwarantują bezpieczeństwo środowiska przyrodniczego, oraz sprzyjają jego ochronie. Jest to postępowanie wskazane z uwagi na konstytucyjny zapis o potrzebie rozwiązywania problemów ochrony środowiska zgodnie ze wspomnianą zasadą zrównoważonego rozwoju.

W prognozie dokonano:

- oceny stopnia i sposobu uwzględnienia zagadnień ochrony środowiska we wszystkich zapisach analizowanego planu miejscowego,
- oceny potencjalnych skutków środowiskowych w przypadku braku realizacji ustaleń planu miejscowego,
- przygotowano rekomendacje pozwalające na pełniejsze uwzględnienie zagadnień ochrony środowiska i zrównoważonego rozwoju w trakcie realizacji planu miejscowego.

Elementy docelowej struktury przestrzennej w obszarze objętym planem są następujące:

- teren zabudowy mieszkaniowej jednorodzinnej wolnostojącej (**MN**),
- teren usług lub obsługi produkcji gospodarstw rolnych, hodowlanych, ogrodniczych (**U,RU**),
- teren wodociągów (**W**),
- teren infrastruktury technicznej (**IT**),
- teren elektroenergetyki (**E**),
- tereny dróg wewnętrznych (**KDW**).

Prognoza oddziaływania na środowisko wykazała, że na etapie inwestycyjnym oddziaływanie na środowisko ograniczone będzie do ewentualnych prac ziemnych

związanych z wykopami pod infrastrukturę techniczną, oraz budową dojazdów i dojazdów a także wystąpią oddziaływania okresowe związane z transportem urobku z wykopów i materiałów budowlanych. Dotyczy to jednak tylko pewnej części obszaru planistycznego, bowiem plan ustala maksymalny wskaźnik intensywności zabudowy, nie pozwalający na zbyt intensywną zabudowę.

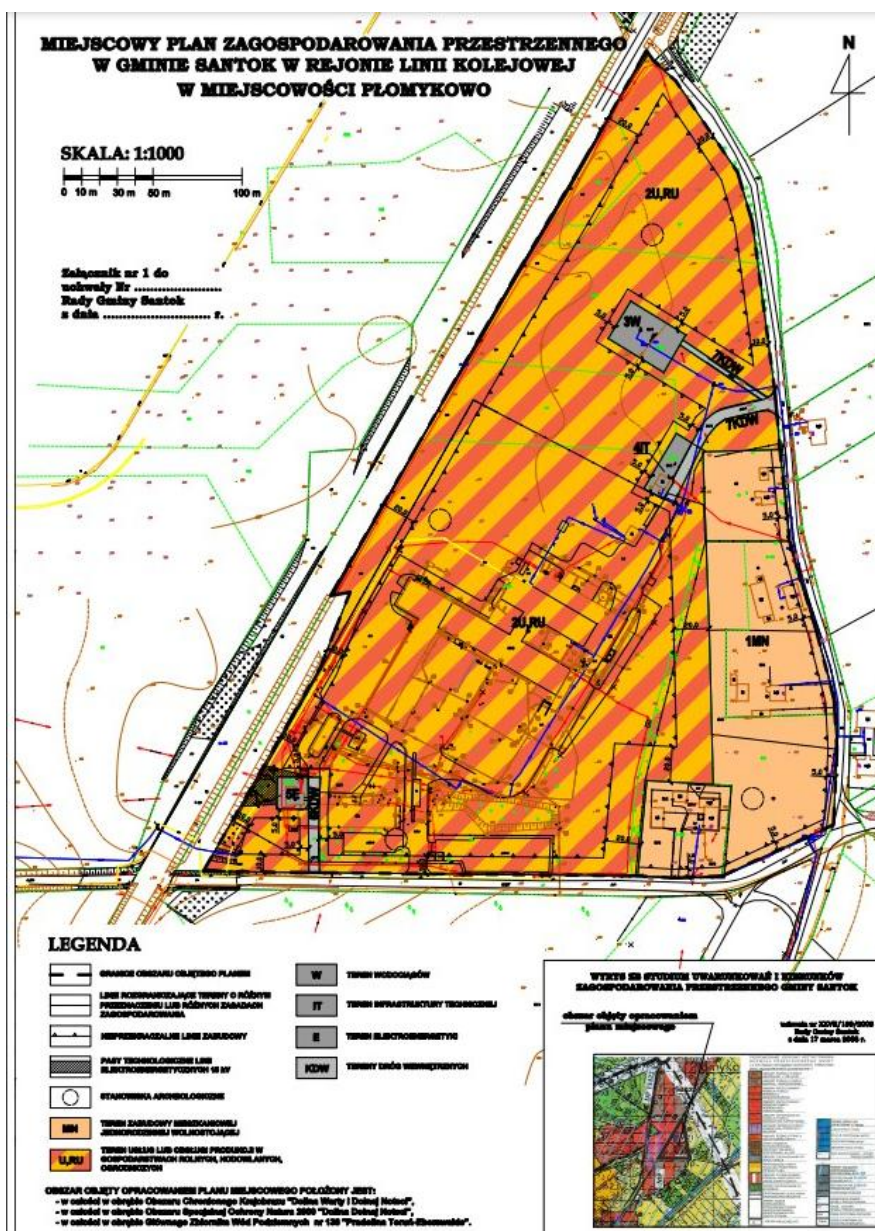
W wyniku przeprowadzonej analizy flory i fauny nie stwierdzono występowania, na terenach bezpośrednio przeznaczonych pod zainwestowanie, oraz w ich bezpośrednim sąsiedztwie siedlisk gatunków roślin i zwierząt objętych ochroną prawną.

Planowana lokalizacja nowych funkcji nie wpłynie negatywnie na integralność i powiązanie tych form ochrony przyrody. Dotychczasowa wiedza na temat świata zwierząt na obszarach planistycznych i stopnia wykorzystania przez nie tych terenów wskazuje, że projektowane zagospodarowanie nie spowoduje negatywnego istotnego wpływu na te osobniki.

Planowane zagospodarowanie nie będzie również oddziaływać negatywnie na walory krajobrazowe terenu. Realizacja ustaleń planu miejscowego nie będzie miała negatywnego wpływu na zabytki i dobra kultury współczesnej. Obowiązujące ustalenia planu gwarantują zachowanie dopuszczalnych, odpowiednich do rodzaju terenu poziomów hałasu na terenach chronionych akustycznie.

W prognozie przedstawiono również rozwiązania eliminujące lub ograniczające ewentualne negatywne oddziaływania na środowisko ustaleń planu miejscowego na środowisko. Prognoza nie wykazała możliwości wystąpienia oddziaływania transgranicznego.

8. Załączniki graficzne.



LEGENDA

	GRANICE OBSZARU OBJĘTEGO PLANEM		TEREN WODOCIĄGÓW
	LINIE ROZGRANICZAJĄCE TERENY O RÓŻNYM PRZEZNACZENIU LUB RÓŻNYCH ZASADACH ZAGOSPODAROWANIA		TEREN INFRASTRUKTURY TECHNICZNEJ
	NIEPRZEKACZALNE LINIE ZABUDOWY		TEREN ELEKTROENERGETYKI
	PASY TECHNOLOGICZNE LINII ELEKTROENERGETYCZNYCH 15 kV		TERENY DRÓG WEWNĘTRZNYCH
	STANOWISKA ARCHEOLOGICZNE		
	TEREN ZABUDOWY MIESZKANIOWEJ JEDNORODZINNEJ WOLNOSTAJĄCEJ		
	TEREN USŁUG LUB OBSŁUGI PRODUKCJI W GOSPODARSTWACH ROLNYCH, HODOWLANYCH, OGRODNICZYCH		

OBZAR OBJĘTY OPRAWOWANIEM PLANU MIEJSCOWEGO POŁOŻONY JEST:

- w całości w obrębie Obszaru Chronionego Krajobrazu "Dolina Warty i Dolnej Noteci",
- w całości w obrębie Obszaru Specjalnej Ochrony Natura 2000 "Dolina Dolnej Noteci",
- w całości w obrębie Głównego Zbiornika Wód Podziemnych nr 138 "Pradolina Toruń-Eberswalde".

9. Oświadczenie projektanta.

Gorzów Wielkopolski, dnia 4.10.2021 r.

Dane podmiotu składającego oświadczenie:

Roman Ropela

(imię i nazwisko/nazwa)

ul. Kosynierów Gdyńskich 78

66-400 Gorzów Wielkopolski

(adres zamieszkania/siedziby)

www.aupromax.eu

OŚWIADCZENIE AUTORA PROGNOZY ODDZIAŁYWANIA NA ŚRODOWISKO

(w przypadku gdy wykonawcą prognozy jest zespół autorów
– kierującego tym zespołem)

dotyczy dokumentacji pn.: miejscowy plan zagospodarowania przestrzennego w gminie Santok
w rejonie linii kolejowej w miejscowości Płomykowo

Zgodnie z art. 51 ust. 2 pkt 1 lit. f) oświadczam, że spełniam wymagania określone w art. 74a ust. 2 pkt 2 ustawy z dnia 3 października 2008 r. o udostępnianiu informacji o środowisku i jego ochronie, udziale społeczeństwa w ochronie środowiska oraz o ocenach oddziaływania na środowisko (tj. Dz. U. z 2021 r. poz. 247 z późn. zm.).

Jestem świadomy/a odpowiedzialności karnej za złożenie fałszywego oświadczenia.

Architektoniczno-Urbanistyczna
PRACOWNIA PROJEKTOWA
"ROMAX"

mgr inż. arch. Roman Ropela

.....
(czytelny podpis składającego oświadczenie)