

OŚRODEK POMOCY SPOŁECZNEJ
ul. Gorzowska 19
OPS:03.7.2023/AŁ
65-431 SANTOK

Santok 20.03.2023r.

M. Poptwole
20.03.2023


URZĄD GMINY SANTOK WPLYNĘŁO	
PODPIS	<i>[Signature]</i>
DNIA	2023-03-20
DEKRETA CJA <i>2199/2023</i>	
DATA <i>21.03.2023</i>	PODPIS <i>[Signature]</i>

Wójt Gminy Santok

Ośrodek Pomocy Społecznej w Santoku przedkłada sprawozdanie z Działalności Ośrodka Pomocy Społecznej w Santoku w roku 2022.

KIEROWNIK
Ośrodka Pomocy Społecznej
[Signature]
mgr Anita Łukowiak

**SPRAWOZDANIE Z DZIAŁALNOŚCI
OŚRODKA POMOCY SPOŁECZNEJ
W SANTOKU W ROKU 2022**



Santok, marzec 2023 rok

WPROWADZENIE

Zgodnie z art. 110 ust 9 ustawy z dnia 12 marca 2004 roku o pomocy społecznej (tekst jednolity Dz. U. z 2021 r., poz. 2268 z późn. zm.) Kierownik Ośrodka Pomocy Społecznej w Santoku przedkłada Radzie Gminy Santok roczne sprawozdanie z działalności Ośrodka w 2022 r.

Ośrodek Pomocy Społecznej w Santoku jest jednostką organizacyjną Gminy Santok. Podstawowym aktem prawnym, na podstawie którego funkcjonuje Ośrodek Pomocy Społecznej w Santoku jest Uchwała Nr XIII/44/90 z dnia 15 lutego 1990 r. w sprawie utworzenia Ośrodka Pomocy Społecznej w Santoku, Uchwała Nr XXX/289/2021 Rady Gminy Santok z dnia 10 marca 2021 r. w sprawie uchwalenia Statutu Ośrodka Pomocy Społecznej w Santoku, a także ustawa o pomocy społecznej z dnia 12 marca 2004 r. (tekst jednolity Dz. U. z 2021 r., poz. 2268 z późn. zm.). Ponadto w Ośrodku realizowane są zadania wynikające z innych aktów prawnych, w szczególności:

- ustawy z dnia 8 marca 1990 r. o samorządzie gminnym,
- ustawy z dnia 27 sierpnia 2009 r. o finansach publicznych,
- ustawy z dnia 14 czerwca 1960 r. Kodeksu postępowania administracyjnego,
- ustawy z dnia 21 listopada 2008 r. o pracownikach samorządowych,
- ustawy z dnia 29 września 1994 r. o rachunkowości,
- ustawy z dnia 28 listopada 2003 r. o świadczeniach rodzinnych,
- ustawy z dnia 27 sierpnia 2004 r. o świadczeniach opieki zdrowotnej finansowanych ze środków publicznych,
- ustawy z dnia 7 września 2007 r. o pomocy osobom uprawnionym do alimentów,
- ustawy z dnia 21 czerwca 2001 r. o dodatkach mieszkaniowych,
- ustawy z dnia 27 sierpnia 1997 r. o rehabilitacji zawodowej i społecznej oraz zatrudnianiu osób niepełnosprawnych,
- ustawy z dnia 9 czerwca 2011 r. o wspieraniu rodziny i systemie pieczy zastępczej,
- ustawy z dnia 29 lipca 2005 r. o przeciwdziałaniu przemocy w rodzinie,
- ustawy z dnia 13 czerwca 2003 r. o zatrudnieniu socjalnym,
- ustawy z dnia 5 grudnia 2014 r. o Karcie Dużej Rodziny,
- ustawy z dnia 10 kwietnia 1997 r. Prawo energetyczne,
- ustawy z dnia 11 lutego 2016 r. o pomocy państwa w wychowywaniu dzieci,
- ustawy z dnia 4 listopada 2016 r. o wsparciu kobiet w ciąży i rodzin "Za życiem",
- ustawy z dnia 4 kwietnia 2014 r. o ustaleniu i wypłaceniu zasiłków dla opiekunów,

- ustawy z dnia 19 sierpnia 1994 r. o ochronie zdrowia psychicznego,
- ustawy z dnia 26 października 1982 r. o wychowywaniu w trzeźwości i przeciwdziałaniu alkoholizmowi,
- ustawa z dnia 29 lipca 2005 r. o przeciwdziałaniu narkomanii,
- ustawy z dnia 7 września 1991 r. o systemie oświaty,
- ustawy z dnia 14 grudnia 2016 r. Prawo oświatowe,
- ustawy z dnia 24 stycznia 1991 r. o kombatantach oraz niektórych osobach będących ofiarami represji wojennych i okresu powojennego,
- ustawy z dnia 13 października 1998 r. o systemie ubezpieczeń społecznych,
- ustawy z dnia 20 kwietnia 2004 r. o promocji zatrudnienia i instytucjach rynku pracy,
- ustawy z dnia 24 kwietnia 2003 r. o działalności pożytku publicznego i o wolontariacie,
- uchwała Nr 140 Rady Ministrów w sprawie ustanowienia wieloletniego rządowego programu „Posiłek w szkole i w domu” na lata 2019-2023 z dnia 15.10 2018 r.,
- ustawa z dnia 5 sierpnia 2022 r. o dodatku węglowym,
- ustawa z dnia 15 września 2022 r. o szczególnych rozwiązaniach w zakresie niektórych źródeł ciepła w związku z sytuacją na rynku paliw,
- ustawa z dnia 27 października 2022 r. o zakupie preferencyjnym paliwa stałego dla gospodarstw domowych,
- ustawa z dnia 12 marca 2022 r. o pomocy obywatelom Ukrainy w związku z konfliktem z zbrojnym na terytorium tego państwa.

Pomoc społeczną organizują organy administracji rządowej (minister właściwy do spraw zabezpieczenia społecznego, wojewodowie) i samorządowej (marszałkowie województw, starostowie na poziomie powiatów oraz wójtowie, burmistrzowie/prezydenci miast na poziomie gmin). W szczególności polega ona na pracy socjalnej, analizie i ocenie zjawisk rodzących zapotrzebowanie na świadczenia z pomocy społecznej, przyznawaniu i wypłacaniu świadczeń, realizacji zadań wynikających z rozeznaczonych potrzeb społecznych, prowadzeniu i rozwoju niezbędnej infrastruktury socjalnej, czy rozwijaniu nowych form pomocy społecznej i samopomocy w ramach zidentyfikowanych potrzeb.

Ośrodek Pomocy Społecznej w Santoku w 2022 roku realizował działalność statutową oraz podejmował dodatkowe działania w celu podnoszenia jakości i poszerzania świadczonych usług na rzecz mieszkańców Gminy Santok. Był inicjatorem działań o

charakterze pomocowym, aktywizującym oraz integrującym różnorodne środowiska na rzecz wsparcia grup i osób zagrożonych wykluczeniem społecznym, jak również doszły nowe zadania, m.in. dodatki grzewcze czy działania związane z wybuchem wojny na Ukrainie.

Przy realizacji zadań Ośrodek Pomocy Społecznej w Santoku współpracuje w szczególności z Powiatowym Urzędem Pracy w Gorzowie Wlkp., Powiatowym Centrum Pomocy Rodzinie w Gorzowie Wlkp., Sądem Rodzinnym, Komendą Policji, szkołami, placówkami służby zdrowia, prokuraturą, Bankiem Żywności w Gorzowie Wlkp., Stowarzyszeniem Przyjaciół Gminy Santok „Pomocna Dłoń”, Stowarzyszeniem im. Brata Krystyna w Gorzowie Wlkp., Towarzystwem Pomocy im. św. Brata Alberta w Gorzowie Wlkp., Stowarzyszeniem Pracowników Służb Społecznych „Krağ” w Gorzowie Wlkp., Stowarzyszeniem „Blżej siebie” w Wawrowie, jak również radnymi i sołtysami.

Ośrodek Pomocy Społecznej w Santoku był realizatorem następujących programów:

1. Strategia Rozwiązywania Problemów Społecznych Gminy Santok na lata 2021-2025,
2. Strategia Polityki Senioralnej Gminy Santok na lata 2021-2025,
3. Gminny Program Wspierania Rodziny w Gminie Santok na lata 2021–2023,
4. Gminny Program Przeciwdziałania Przemocy w Rodzinie oraz Ochrony Ofiar Przemocy w Rodzinie dla Gminy Santok na lata 2021-2025,
5. Gminny Program Profilaktyki i Rozwiązywania Problemów Alkoholowych oraz Przeciwdziałania Narkomanii dla Gminy Santok na lata 2022 - 2025

oraz

1. Lokalnego zespołu koordynującego realizację Narodowego Programu Ochrony Zdrowia Psychicznego na lata 2017-2022,
2. Lokalnego zespołu koordynującego realizację Narodowego Programu Zdrowia na lata 2021-2025,

z których przedkładał Wójtowi Gminy Santok sprawozdania, jak również opracowywał:

1. Sprawozdanie ze zdrowia publicznego (NIZP PZH),
2. Sprawozdanie dot. informacji nt działań Gminy Santok w zakresie ochrony zdrowia mieszkańców,
3. Sprawozdanie z działalności samorządów gminnych w zakresie profilaktyki i rozwiązywania problemów alkoholowych Typ PARPA-G1,
4. Ocenę Zasobów Pomocy Społecznej.

Sprawozdania roczne z realizacji wskazanych dokumentów zostały złożone w terminie. Obejmują one również działania realizowane we współpracy z tutejszym Ośrodkiem.

STRUKTURA ZATRUDNIENIA

Utworzenie i utrzymanie Ośrodka Pomocy Społecznej, w tym zapewnienie środków na wynagrodzenia pracowników, jest zadaniem obowiązkowym gminy wynikającym z art. 17 ust. 18 ustawy z dnia 12 marca 2004r. o pomocy społecznej. Ośrodkiem kieruje jednoosobowo kierownik, który prowadzi nadzór merytoryczny i organizację pracy oraz ponosi odpowiedzialność finansową w Ośrodku.

Według stanu na dzień 31 grudnia 2022 r. zatrudnionych było ogółem 12 osób, co w przeliczeniu na pełne etaty wynosiło 11,5 etatu, tj. kierownik – 1 etat, inspektor ds. funduszu alimentacyjnego i kadr – 1 etat, asystent rodziny – 1 etat, pracownik socjalny – 1 etat, starszy pracownik socjalny – 1 etat, specjalista pracy socjalnej – 1 etat, starszy specjalista pracy socjalnej – 1 etat, starszy inspektor ds. świadczeń rodzinnych – 1 osoba, inspektor ds. świadczeń rodzinnych 2 etaty, pomoc administracyjna (zatrudnienie w ramach prac interwencyjnych) – 1 osoba oraz sprzątaczką – 0,5 etatu.

Pracownicy na umowę zlecenie: usługa prawna – 1 osoba, usługa informatyczna – 1 osoba, usługa w zakresie prowadzenia strony www oraz BIP – 1 osoba, usługa w zakresie BHP – 1 osoba, usługa w zakresie RODO – 1 osoba, naprawy konserwatorskie – 1 osoba, usługi opiekuńcze – 13 osób i obsługa Banku Żywności – 1 osoba.

Działalność edukacyjna pracowników ma na celu zwiększenie poziomu specjalistycznej wiedzy, rozwój umiejętności niezbędnych do prawidłowego wykonywania zadań, a także profesjonalizm i fachowość w funkcjonowaniu Ośrodka. Stałe podnoszenie jakości świadczonych usług oraz doskonalenie stosowanych metod i form pracy socjalnej jest odpowiedzią na zapotrzebowanie mieszkańców gminy Santok, jak również zleczonych zadań dla pomocy społecznej. Pracownicy Ośrodka uczestniczyli w szeregu szkoleniach i warsztatach, które odbywały się głównie w systemie online, co znacznie obniżyło koszty.

ŚWIADCZENIA POMOCY SPOŁECZNEJ

Celem pomocy społecznej jest umożliwienie osobom i rodzinom przezwyciężanie trudnych sytuacji życiowych, których nie są one w stanie pokonać wykorzystując własne uprawnienia, zasoby i możliwości. Liczba mieszkańców zameldowanych na terenie Gminy Santok na dzień 31.12.2022 r. wynosiła 8 98 9osób, w tym 4 479 mężczyzn i 4 510 kobiet. Prawo do świadczeń z pomocy społecznej przysługiwało w 2022 r. osobom i rodzinom, których dochód na osobę nie przekraczał 776,00 zł – dla jednoosobowego gospodarstwa domowego i 600,00 zł – dla wieloosobowego gospodarstwa domowego. W 2022 roku ze świadczeń pomocy społecznej skorzystały 140 rodzin, w których jest 283 osób. Analizując

ilość osób objętych wsparciem systemu pomocy społecznej w stosunku do liczby mieszkańców Gminy Santok przyjąć należy, iż pomocą objęto 3,72 % ogółu mieszkańców Gminy Santok.

Tabela nr 1. Powody przyznawania świadczeń

Powód trudniej sytuacji życiowej	Liczba rodzin	Liczba osób w rodzinach
Niepełnosprawność	63	121
Ubóstwo	51	96
Bezrobocie	44	112
Długotrwała lub ciężka choroba	43	68
Alkoholizm	16	28
Potrzeba ochrony macierzyństwa, w tym wielodzietność	14	78
Bezradność w sprawach opiekuńczo-wychowawczych i prowadzenia gosp. dom.	8	25
Trudności w przystosowaniu się do życia po zwolnieniu z zakładu karnego	7	9
Bezdomność	1	1
Przemoc w rodzinie	1	1
Zdarzenia losowe	1	2
Narkomania	0	0

Źródło: opracowanie własne OPS w Santoku.

Powyżej zamieszczone zostały szczegółowe dane dotyczące liczby rodzin i osób w rodzinach w poszczególnych czynnikach dysfunkcyjnych. Należy wskazać, że w jednej rodzinie może występować więcej niż jedna dysfunkcja, i z tego względu liczby rodzin i osób nie sumuje się. W 2022 r. dominującym powodem korzystania ze świadczeń pomocy społecznej była niepełnosprawność.

Świadczenia pomocy społecznej są zróżnicowane, niektóre z nich mają charakter obligatoryjny, a inne fakultatywny. Każdy rodzaj świadczenia ma ustawowo określone przesłanki będące podstawą ich przyznania. Wyodrębnić można (1) świadczenia pieniężne pomocy społecznej oraz (2) świadczenia niepieniężne pomocy społecznej, które udzielane są bezpłatnie, odpłatnie lub za częściową odpłatnością.

ŚWIADCZENIA PIENIĘŻNE POMOCY SPOŁECZNEJ

Tabela nr 2. Świadczenia pieniężne pomocy społecznej

Rodzaj świadczenia	Liczba rodzin	Liczba świadczeń	Kwota (zł)
Zasiłek celowy na pokrycie wydatków związanych z klęską żywiołową lub ekologiczną	101	112	673.700
Zasiłek celowy w ramach programu „Posiłek w szkole i w domu”	64	274	119.684
Zasiłek celowy i w naturze, w tym celowy specjalny	62	134	46.986
Zasiłek stały	28	281	179.468
Zasiłek okresowy	32	134	57.073

Źródło: opracowanie własne OPS w Santoku.

Z uwagi na dwie klęski żywiołowe największym wsparciem w 2022 r. objęto poszkodowane rodziny wskutek wicher (luty) i powodzi (wrzesień).

ŚWIADCZENIA NIEPIENIĘŻNE POMOCY SPOŁECZNEJ

Do świadczeń niepieniężnych realizowanych przez Ośrodek Pomocy Społecznej w Santoki należą:

1. Praca socjalna

Praca socjalna prowadzona jest z osobami i rodzinami w celu rozwinięcia lub wzmocnienia ich aktywności i samodzielności życiowej. Ma na celu zaspokajanie ich potrzeb, lepsze dostosowanie do zasad życia społecznego, poprawę pozycji społecznej. Może być sposobem przywracania harmonii w życiu jednostki i jej relacjach z grupą społeczną lub metodą rozwiązywania problemów społecznych. Praca socjalna to także stały kontakt z rodziną i wspieranie jej w pokonywaniu trudności jakie napotyka w codziennym życiu. Praca socjalna jest świadczeniem pomocy społecznej niezależnym od dochodu rodziny. W roku 2022 pracownicy socjalni prowadzili pracę socjalną w 103 rodzinach korzystających z pomocy społecznej.

2. Zapewnienie posiłku

Wieloletni rządowy program „Posiłek w szkole i w domu” na lata 2019–2023 jest programem wspierania finansowego gmin w zakresie realizacji zadań własnych o charakterze obowiązkowym określonych w art. 17 ust. 1 pkt 3 i 14 ustawy z dnia 12 marca 2004 r. o pomocy społecznej oraz organów prowadzących publiczne szkoły podstawowe w zakresie

realizacji zadań, o których mowa w art. 10 ust. 1 pkt 1 ustawy Prawo oświatowe. Realizacja świadczenia polegała głównie poprzez prowadzenie dożywiania dzieci i młodzieży w szkołach i przedszkolach w ramach programu „Posiłek w szkole i w domu”. Dożywianiem objęto 39 dzieci i młodzieży z terenu Gminy Santok, na co wydatkowano kwotę 31.523 zł. Pomoc trafiała również do osób dorosłych, spełniających warunki otrzymania pomocy wskazanej w ustawie o pomocy społecznej oraz o dochodach nieprzekraczających 150 % kryterium dochodowego uprawniającego do świadczeń z pomocy społecznej.

USŁUGI OPIEKUŃCZE

Usługi opiekuńcze są zadaniami gminy o charakterze obowiązkowym i przyznawane są osobom, które ze względu na wiek, chorobę lub niepełnosprawność wymagają częściowej opieki i pomocy w zaspokajaniu niezbędnych potrzeb życiowych, podstawowej opieki higienicznej zleconej przez lekarza czy zapewnienia kontaktu z otoczeniem. W 2022 r. z pomocy w postaci usług opiekuńczych skorzystało 20 osób. Koszt świadczenia usług wyniósł 119.286,00 zł. Ośrodek Pomocy Społecznej w Santoku zatrudniał 13 opiekunów na umowę zlecenie, którzy łącznie przepracowali 6.896 godzin na rzecz osób zależnych.

Osoby świadczące usługi opiekuńcze systematycznie są informowane o możliwości uczestnictwa w bezpłatnych specjalistycznych szkoleniach online.

POBYT W DOMACH POMOCY SPOŁECZNEJ

Kierowanie do domów pomocy społecznej i ponoszenie odpłatności za pobyt mieszkańca gminy w tym domu jest zadaniem własnym gminy o charakterze obowiązkowym. Osobie wymagającej całodobowej opieki z powodu wieku, choroby lub niepełnosprawności, niemogącej samodzielnie funkcjonować w codziennym życiu, której nie można zapewnić niezbędnej pomocy w formie usług opiekuńczych, przysługuje prawo do umieszczenia w domu pomocy społecznej. Zgodnie z ustawą o pomocy społecznej koszty pobytu w domu pomocy społecznej pokrywa mieszkaniec domu w wysokości 70% swojego dochodu. Pozostałą kwotę do wysokości całkowitych kosztów utrzymania w placówce dopłaca rodzina i gmina, z której pochodzi osoba umieszczona w domu pomocy społecznej. W roku 2022 w domach pomocy społecznej przebywało 20 mieszkańców gminy Santok. Łączny koszt poniesiony przez gminę z tytułu opłaty za pobyt mieszkańców w DPS wyniósł 823.089,00 zł.

UDZIELENIE SCHRONIENIA

Osoba lub rodzina ma prawo do schronienia, jeżeli jest tego pozbawiona. Udzielenie schronienia następuje przez przyznanie tymczasowego schronienia w noclegowni, schronisku dla osób bezdomnych albo schronisku dla osób bezdomnych z usługami opiekuńczymi.

W razie potrzeby schronienia mieszkańca Gminy Santok wsparcia udzielają: Stowarzyszenie Pomocy Bliźniemu im. Brata Krystyna w Gorzowie Wlkp. oraz Towarzystwo Pomocy im. Św. Brata Alberta w Gorzowie Wlkp. W roku 2022 łączny koszt zrealizowanych świadczeń na schronienie wyniósł 5.010,00 zł.

SKŁADKI NA UBEZPIECZENIE ZDROWOTNE

Ośrodek Pomocy Społecznej w Santoku opłaca składkę na ubezpieczenie zdrowotne na zasadach określonych w przepisach o świadczeniach opieki zdrowotnej finansowanych ze środków publicznych. W roku 2022 opłacono składkę zdrowotną w wysokości:

- 15.268,34 zł za osoby pobierające zasiłek stały,
- 8.282,88 zł za osoby objęte indywidualnym programem zatrudnienia socjalnego w Centrum Integracji Społecznej.

WSPIERANIE RODZINY I SYSTEMU PIECZY ZASTĘPCZEJ

Zgodnie z Ustawą o wspieraniu rodziny i systemie pieczy zastępczej obowiązkiem gminy jest podejmowanie działań, które będą wspierały rodziny przeżywające trudności opiekuńczo – wychowawcze i które umożliwią zatrzymanie w rodzinie dzieci zagrożonych umieszczeniem w pieczy zastępczej oraz przyspieszą powrót do rodziny dzieci umieszczonych wcześniej w tej pieczy. W związku z obowiązkiem wynikającym z ustawy o wspieraniu rodziny i systemie pieczy zastępczej, Uchwałą nr XXVII/247/2020 Rady Gminy Santok z dnia 16 grudnia 2020 roku przyjęto Gminny Program Wspierania Rodziny w Gminie Santoka na lata 2021- 2023.

W Ośrodku Pomocy Społecznej w Santoku zatrudniony był 1 asystent w ramach zadaniowego czasu pracy, który podejmował kompleksowe działania mające na celu uzyskanie poprawy funkcjonowania rodziny i wyeliminowanie lub znaczne ograniczenie dysfunkcji w sprawowaniu opieki nad dziećmi. Do zadań asystenta należy m.in. diagnozowanie problemów rodziny i określenie jej podstawowych potrzeb, sporządzenie i realizacja indywidualnych planów pracy z rodziną, pomoc w uzyskaniu poprawy sytuacji rodziny, w szczególności w eliminowaniu czynników negatywnie wpływających na sytuację dzieci, takich jak: brak stałych źródeł dochodów, złe warunki mieszkaniowe, alkoholizm,

przemoc w rodzinie, motywowanie rodziców do udziału w zajęciach mających na celu kształtowanie prawidłowych postaw rodzicielskich, pomoc w zapewnieniu dzieciom udziału w zajęciach dodatkowych, wyrównawczych lub terapii, pomoc w organizowaniu czasu wolnego dzieci (w tym świetlicach środowiskowych) oraz wypoczynku letniego i zimowego, prowadzenie dokumentacji dotyczącej pracy z rodziną, dokonywanie okresowej oceny sytuacji rodziny nie rzadziej niż co pół roku, sporządzanie opinii o rodzinie na wniosek sądu i PCPR/GCPR, podejmowanie działań interwencyjnych i zaradczych w sytuacji zagrożenia bezpieczeństwa dzieci i rodzin.

Decyzję o przydziale asystenta rodziny do danej rodziny podejmuje Kierownik Ośrodka Pomocy Społecznej na podstawie wniosku pracownika socjalnego lub na wniosek sądu. Asystent rodziny realizuje plany pracy z rodzinami za ich zgodą i przy aktywnym udziale członków rodziny, w miejscu jej zamieszkania lub miejscu przez nią wskazanym.

W 2022 roku wsparciem asystenta rodziny było objętych 13 rodzin, w których wychowywało się 33 małoletnich dzieci. Pośród 13 rodzin objętych wsparciem asystenta 6 rodzin było zobowiązanych do pracy z asystentem rodziny przez Sąd Rodzinny. Zakończona została współpraca z 3 rodzinami z powodu zmiany miejsca zamieszkania czy osiągnięcia zakładanych celów.

Ustawa o wspieraniu rodziny i systemie pieczy zastępczej nakłada na gminy obowiązek współfinansowania kosztów pobytu dzieci w pieczy zastępczej. W 2022 r. Ośrodek Pomocy Społecznej w Santoku współfinansował pobyt 15 w pieczy zastępczej dzieci z terenu Gminy Santok.

Tabela nr 3. Liczba dzieci przebywających w pieczy zastępczej.

Rodzaj pieczy zastępczej	Liczba dzieci	Koszty (zł)
Instytucjonalna piecza zastępcza (placówki opiekuńczo-wychowawcze)	2	26.317,60
Rodzinna piecza zastępcza (rodziny zastępcze)	13	110.685,16
Razem	15	137.002,76

Źródło: opracowanie własne OPS.

PRZECIWDZIAŁANIE PRZEMOCY W RODZINIE

Jednym z zadań Ośrodka Pomocy Społecznej w Santoku jest przeciwdziałanie przemocy w rodzinie poprzez realizację Gminnego Programu Przeciwdziałania Przemocy w Rodzinie zatwierdzonego Uchwałą Nr XXVII/248/2020 Rady Gminy Santok z dnia 16 grudnia 2020 r. na lata 2021-2025, obejmującego swoim zakresem zadania mające na celu przede wszystkim ochronę osób doznających przemocy w rodzinie. Pojęcie przemocy w rodzinie obejmuje wszelkie odmiany złego traktowania tych członków rodziny, którzy nie są w stanie skutecznie się bronić. Przemoc w rodzinie to nie tylko znęcanie się fizyczne nad członkiem rodziny, ale także dręczenie psychiczne, wykorzystywanie seksualne i ekonomiczne.

Zespół Interdyscyplinarny ds. Przeciwdziałania Przemocy w Rodzinie w Santoku działa przy Ośrodku Pomocy Społecznej w Santoku. W skład jego wchodzi: pracownicy socjalni, przedstawiciele policji, pedagodzy szkolni, kuratorzy sądowi, przedstawiciele NGO oraz członkowie Gminnej Komisji Rozwiązywania Problemów Alkoholowych. W ramach Zespołu działają grupy robocze, których przedstawiciele pracują z rodziną, zapewniając kompleksową pomoc, wspólnie opracowują, wdrażają i monitorują realizację planu pomocy w ramach procedury „Niebieskiej Karty”.

W 2022 roku Zespół Interdyscyplinarny zbierał się 4 razy, zachowującego ustawowy termin oraz powołał 12 grupy robocze, które pracowały w ramach 23 posiedzeń. Do Zespołu Interdyscyplinarnego wpłynęło 15 „Niebieskich Kart” dotyczących przemocy w rodzinie oraz kontynuowano 1 procedurę „Niebieskiej Karty” z roku 2021. Działaniami Zespołu objętych było 13 rodzin. Z dokumentacji zgromadzonej w ramach pracy Zespołu Interdyscyplinarnego wynika, że liczba osób w rodzinach objętych działaniami w ramach procedury "Niebieskiej Karty" wyniosła 58 osób, zaś liczba osób doświadczających przemocy wynosiła 17 osób, w tym 12 kobiet, 1 mężczyzna oraz 5 dzieci. Wobec tych rodzin podjęto następujące działania: diagnozowano sytuację i potrzeby osób, udzielano kompleksowych informacji o możliwościach uzyskania pomocy, w szczególności psychologicznej, prawnej, socjalnej i pedagogicznej, świadczone pracę socjalną, w tym pracownicy socjalni i dzielnicowi odbywali cykliczne wizyty w środowisku monitorujące sytuację rodziny. Wśród 16 osób podejrzewanych o stosowanie przemocy w rodzinie znalazło się 13 mężczyzn. Wobec osób podejrzanych o stosowanie przemocy podejmowano następujące działania: informowano o konsekwencjach prawnych stosowania przemocy domowej, przeprowadzono rozmowy wspierające, nakłaniano do poradnictwa psychologicznego, zgłaszano do Gminnej Komisji ds. Profilaktyki i Rozwiązywania Problemów Alkoholowych, przeprowadzano cykliczne wizyty w środowisku monitorujące sytuację rodziny.

KARTA DUŻEJ RODZINY

Ośrodek Pomocy Społecznej w Santoku realizuje ustawę z dnia 5 grudnia 2014 r. o Karcie Dużej Rodziny (tekst jednolity Dz. U. z 2021 r. poz. 1744 ze zm.). Od 1 stycznia 2019 roku Kartę Dużej Rodziny mogą założyć również rodzice, którzy kiedykolwiek mieli na utrzymaniu co najmniej troje dzieci - bez względu na ich wiek w chwili składania wniosku. Oznacza to, że prawo do zniżek mają wszyscy, którzy wychowali co najmniej troje dzieci. Karta Dużej Rodziny jest ogólnopolskim systemem zniżek, stworzonym z myślą o rodzinach wielodzietnych, którym oferowane są rabaty, zarówno przez instytucje publiczne, jak i firmy prywatne. Posiadacze KDR mają możliwość tańszego korzystania z oferty podmiotów m.in. z branży spożywczej, paliwowej, bankowej czy rekreacyjnej. Karta Dużej Rodziny wspiera budżety rodzin wielodzietnych oraz ułatwia dostęp do dóbr i usług. Karta jest przyznawana niezależnie od dochodu w rodzinie i co równie ważne, wydawana jest bezpłatnie, a jedynie wydanie duplikatu bądź drugiej formy karty /np. elektronicznej/ podlega opłacie. Wnioski o wydanie Karty Dużej Rodziny składane są w formie papierowej lub w formie elektronicznej.

W 2022 roku zarejestrowano 98 wniosków o wydanie Karty Dużej Rodziny. Zamówiono 321 kart tradycyjnych i 322 elektronicznych. Na realizację ww. programu w 2022 roku otrzymano dotację z budżetu państwa w wysokości 1 094,00 zł. Wzrost zainteresowania Kartą Dużej Rodziny w 2022 roku wynikał m.in. z możliwości złożenia oświadczenia do przedsiębiorstwa energetycznego w celu zamrożenia cen prądu do limitu 3 MWh rocznie dla posiadaczy KDR.

ŚWIADCZENIA RODZINNE

1. Zasiłki rodzinne z dodatkami

Zasiłek rodzinny to świadczenie mające na celu częściowe pokrycie kosztów wynikających z utrzymania dziecka. Otrzymuje się go do ukończenia przez dziecko 18 roku życia, ukończenia przez dziecko nauki w szkole (jednak nie dłużej niż do ukończenia 21 roku życia), lub do 24 roku życia dziecka, jeśli kontynuuję naukę w szkole lub na uczelni wyższej i legitymuje się orzeczeniem o umiarkowanym bądź znacznym stopniu niepełnosprawności. Wysokość zasiłku wynosi miesięcznie: 95 zł na dziecko w wieku do ukończenia 5 roku życia, 124 zł na dziecko w wieku powyżej 5 lat do ukończenia 18 roku życia i 135 zł nadziecko w wieku powyżej 18 lat do ukończenia 24 rok życia. Do zasiłku rodzinnego przysługują dodatki: dodatek z tytułu urodzenia dziecka w wysokości 1 000,00 zł, dodatek z tytułu opieki nad dzieckiem w okresie korzystania z urlopu wychowawczego w wysokości 400 zł, dodatek z tytułu samotnego wychowywania dziecka, który wynosi 193 zł, nie więcej jednak niż 386 zł

na wszystkie dzieci, dodatek z tytułu kształcenia i rehabilitacji dziecka niepełnosprawnego, do 5 roku życia dziecka wynosi 90 zł, zaś powyżej 5 roku życia do ukończenia 24 roku życia 110 zł, dodatek z tytułu wychowywania dziecka w rodzinie wielodzietnej, który wynosi 95 zł na trzecie i następne dzieci uprawnione do zasiłku, dodatek z tytułu podjęcia przez dziecko nauki w szkole poza miejscem zamieszkania na pokrycie wydatków związanych z zamieszkaniem w miejscowości, w której znajduje się szkoła - 113 zł, zaś na pokrycie wydatków związanych z dojazdem do miejscowości, w której znajduje się szkoła - 69 zł oraz dodatek z tytułu rozpoczęcia roku szkolnego w wysokości 100 zł.

W 2022 r. wypłacono zasiłków rodzinnych na kwotę 1.967.314,48 zł, z czego 163.313,00 zł wynosiły dodatki do zasiłków rodzinnych. Zauważyć należy, że dodatki do zasiłków rodzinnych stanowią ważną składową wypłacanych świadczeń.

Tabela nr 4. Wyszczególnienie dodatków do zasiłków rodzinnych

Wyszczególnienie	Liczba rodzin	Liczba świadczeń	Kwota (zł)
Dodatek z tytułu wychowywania dziecka w rodzinie wielodzietnej	96	504	47.880
Dodatek z tytułu podjęcia przez dziecko nauki w szkole poza miejscem zamieszkania	94	339	24.975
Dodatek z tytułu opieki nad dzieckiem w okresie korzystania z urlopu wychowawczego	60	60	24.000
Dodatek z tytułu kształcenia i rehabilitacji dziecka niepełnosprawnego	38	195	20.970
Dodatek z tytułu samotnego wychowywania dziecka	25	136	27.288
Dodatek z tytułu urodzenia się dziecka	3	3	3000
Dodatek z tytułu rozpoczęcia roku szkolnego (jednorazowy)	135	152	15.200

Źródło: opracowanie własne OPS w Santoku.

Analizując przedstawione powyżej dane liczbowe zauważyć należy, że do najczęściej wypłacanych stałych dodatków do zasiłku rodzinnego zaliczamy dodatek z tytułu wielodzietności.

2. Świadczenia opiekuńcze i zasiłek dla opiekuna

Wśród świadczeń opiekuńczych wyróżniamy: zasiłek pielęgnacyjny, specjalny zasiłek opiekuńczy i świadczenie pielęgnacyjne. Zasiłek pielęgnacyjny przysługuje niepełnosprawnemu dziecku, osobie niepełnosprawnej w wieku powyżej 16 roku życia, jeżeli legitymuje się orzeczeniem o znacznym stopniu niepełnosprawności, osobie niepełnosprawnej w wieku powyżej 16 roku życia legitymującej się orzeczeniem o umiarkowanym stopniu niepełnosprawności, jeżeli niepełnosprawność powstała w wieku do ukończenia 21 roku życia.. Wysokość zasiłku wynosi 215,84 zł miesięcznie.

Specjalny zasiłek opiekuńczy przysługuje osobom, na których zgodnie z kodeksem rodzinnym i opiekuńczym ciąży obowiązek alimentacyjny oraz małżonkom, jeśli nie podejmują zatrudnienia lub rezygnują z zatrudnienia i podjęcia się pracy zarobkowej. Wysokość specjalnego zasiłku opiekuńczego wynosi 620 zł miesięcznie. Jest on przyznawany, jeśli łączny dochód rodziny osoby sprawującej opiekę oraz rodziny osoby wymagającej opieki, w przeliczeniu na osobę nie przekracza 764 zł netto.

Świadczenie pielęgnacyjne przysługuje matce lub ojcu, opiekunowi faktycznemu dziecka, osobie będącej rodziną zastępczą spokrewnioną, innym osobom, na których Kodeks rodzinny i opiekuńczy nakłada obowiązek alimentacyjny, z wyjątkiem osób o znacznym stopniu niepełnosprawności. Świadczenie przysługuje tylko, jeśli opiekunowie nie podejmują lub rezygnują z pracy zarobkowej w celu sprawowania opieki nad osobą z orzeczeniem o niepełnosprawności. W 2022 roku wysokość świadczenia pielęgnacyjnego wynosiła 2.119,00 zł miesięcznie.

Tabela nr 5. Wyplacone świadczenia opiekuńcze i zasiłek dla opiekuna

Wyszczególnienie	Liczba rodzin	Liczba świadczeń	Kwota (zł)
Zasiłki pielęgnacyjne	243	3060	660.471
Świadczenia pielęgnacyjne	83	642	1.358.701
Specjalne zasiłki opiekuńcze	2	24	14.880
Zasiłki dla opiekuna	1	12	7.440
		Łącznie	2.041,492

Źródło: opracowanie własne OPS w Santoku.

Poddając analizie powyższe dane zauważyć należy, iż świadczenie pielęgnacyjne stanowi największą wartość wypłaty wśród świadczeń i związane jest to z niepełnosprawnością.

3. Jednorazowa zapomoga z tytułu urodzenia się dziecka

Jednorazowa zapomoga z tytułu urodzenia się dziecka przyznawana jest matce lub ojcu dziecka, opiekunowi prawnemu albo opiekunowi faktycznemu, jeśli dochód rodziny w przeliczeniu na osobę nie przekracza 1922,00 zł netto. Wysokość świadczenia wynosi 1.000,00 zł na jedno dziecko. W 2022 r. Ośrodek Pomocy Społecznej wypłacił jednorazową zapomogę z tytułu urodzenia się dziecka dla 33 rodzin w łącznej wysokości 33.000 zł.

4. Świadczenie rodzicielskie

Świadczenie rodzicielskie przysługuje osobom, którym urodziło się dziecko, a które nie otrzymują zasiłku macierzyńskiego lub uposażenia macierzyńskiego. Wysokość świadczenia wynosi 1.000,00 zł. W 2022 roku świadczenie rodzicielskie wypłacono 92 razy w łącznej wysokości 105 215,70 zł.

5. Świadczenie „Za życiem”

Program „Za życiem” ma na celu udzielenie wsparcia kobietom w ciąży i ich rodzinom, ze szczególnym uwzględnieniem kobiet w ciąży powikłanej, w sytuacji niepowodzeń położniczych, a także dzieci, u których zdiagnozowano ciężkie i nieodwracalne upośledzenie albo nieuleczalną chorobę zagrażającą ich życiu, powstałe w prenatalnym okresie rozwoju dziecka lub w czasie porodu. Jednym z elementów Programu „Za Życiem” jest wypłata jednorazowego świadczenia pieniężnego w wysokości 4.000,00 zł z tytułu urodzenia się dziecka, u którego zdiagnozowano ciężkie i nieodwracalne upośledzenie albo nieuleczalną chorobę zagrażającą jego życiu, które powstały w prenatalnym okresie rozwoju dziecka lub w czasie porodu. W 2022 roku Ośrodek Pomocy Społecznej w Santoku nie wypłacił takiego świadczenia .

6. Ubezpieczenie społeczne i zdrowotne opłacane za niektóre osoby pobierające świadczenia opiekuńcze oraz zasiłek dla opiekuna

Za osoby pobierające świadczenia opiekuńcze oraz zasiłek dla opiekuna opłacane są składki na ubezpieczenie emerytalne i rentowe od podstawy odpowiadającej wysokości wypłacanego świadczenia przez okres niezbędny do uzyskania okresu ubezpieczenia (składkowego i nieskładkowego) odpowiednio 20-letniego przez kobietę i 25-letniego przez mężczyznę, jeżeli nie podlegają one obowiązkowi ubezpieczenia z innego tytułu. W 2022 roku opłacono składkę na ubezpieczenie społeczne za 408 osoby na łączną kwotę 69.695 zł.

Za osoby pobierające świadczenia opiekuńcze, zasiłek dla opiekuna lub dodatek

do zasiłku rodzinnego z tytułu samotnego wychowywania dziecka i utraty prawa do zasiłku dla bezrobotnych na skutek upływu ustawowego okresu jego pobierania niepodlegające obowiązkowi ubezpieczenia zdrowotnego z innego tytułu opłacane są składki na ubezpieczenie zdrowotne. W 2022 roku opłacono składkę na ubezpieczenie zdrowotne za 408 osób, w tym 384 składki zdrowotne z tyt. świadczenia pielęgnacyjnego, 24 składki zdrowotne za osoby pobierające specjalny zasiłek opiekuńczy.

7. Fundusz alimentacyjny

Świadczenia z funduszu alimentacyjnego przyznawane są na warunkach określonych w ustawie z dnia 7 września 2007 r. o pomocy osobom uprawnionym do alimentów (tj. Dz. U. z 2022 roku, poz. 1205 ze zm.). Na podstawie przepisów tej ustawy realizowane jest wsparcie materialne dla osób uprawnionych do alimentów, które ich nie otrzymują z uwagi na bezskuteczność egzekucji. Wsparcie to realizowane jest poprzez przyznawanie świadczeń z funduszu alimentacyjnego dla osób spełniających kryteria ustawowe.

Świadczenia z funduszu alimentacyjnego przysługują osobie uprawnionej do ukończenia przez nią 18 roku życia albo w przypadku, gdy uczy się w szkole lub szkole wyższej do ukończenia 25 roku życia, albo w przypadku posiadania orzeczenia o znacznym stopniu niepełnosprawności – bezterminowo.

Świadczenia z funduszu alimentacyjnego przysługują, jeżeli dochód rodziny w przeliczeniu na osobę w rodzinie nie przekracza kwoty 900,00 zł. W przypadku gdy dochód rodziny w przeliczeniu na osobę w rodzinie przekracza kwotę 900,00 zł o kwotę nie wyższą niż kwota świadczenia z funduszu alimentacyjnego przysługującego danej osobie uprawnionej w okresie świadczeniowym, na który jest ustalane prawo do tego świadczenia, świadczenie z funduszu alimentacyjnego przysługuje w wysokości różnicy między kwotą świadczenia z funduszu alimentacyjnego przysługującego danej osobie uprawnionej lecz nie mniej niż 100zł. W/w świadczenia przysługują w wysokości bieżąco ustalonych alimentów, jednakże nie wyższej niż 500,00 zł. Świadczenia te przyznawane są na okres świadczeniowy, który trwa od października danego roku do końca września roku następnego.

Liczbę rodzin i osób korzystających ze świadczeń z funduszu alimentacyjnego w Gminie Santok w roku 2022 przedstawia poniższa tabela:

Tabela nr 6. Liczba osób korzystających ze świadczeń z funduszu alimentacyjnego

Liczba rodzin	Liczba świadczeniobiorców		Liczba świadczeń
41	Osoby małoletnie	47	489
	Pełnoletnie uczące się	16	122

Źródło: opracowanie własne OPS w Santoku.

W roku 2022 wydano 272 decyzji dotyczących pomocy w ramach świadczeń rodzinnych i świadczeń z funduszu alimentacyjnego, w tym 50 z funduszu alimentacyjnego, a ogólna suma wypłaconych świadczeń z funduszu alimentacyjnego wyniosła 230.038,38 zł.

Zgodnie z ustawą z dnia 7 września 2007 r. o pomocy osobom uprawnionym do alimentów (tj. Dz. U. z 2022 roku, poz. 1205 ze zm.) gmina zobowiązana jest do prowadzenia działań wobec dłużników alimentacyjnych. Na terenie Gminy Santok prowadzono czynności wobec 60 osób, z czego 39 jest zamieszkałych na wskazanym terenie.

Działania podejmowane wobec dłużników alimentacyjnych w 2022 r. dotyczyły, w szczególności:

1. Ścisłej współpracy gminy wierzyciela z gminą dłużnika:

- wysłano 15 informacji dotyczących dłużników alimentacyjnych opisujących ich sytuację rodzinną, dochodową, zawodową i zdrowotną oraz przyczyn niełożenia na utrzymanie osoby uprawnionej, pozyskanych poprzez przeprowadzone wywiady alimentacyjne i oświadczenia majątkowe:

- wezwano 30 dłużników w celu przeprowadzenia wywiadu alimentacyjnego, z czego stawilo się 7;

2. Ścisłej współpracy gmin z komornikami:

- wysłano 11 informacji do Komornika Sądowego mającego wpływ na egzekucję zasądzonych świadczeń alimentacyjnych,

- skierowano do komorników sądowych 40 wniosków dotyczących przyłączenia się do trwającego postępowania egzekucyjnego;

3. Aktywizacji zawodowej dłużników alimentacyjnych:

- zobowiązano 2 dłużników do zarejestrowania się w powiatowym urzędzie pracy jako osoby bezrobotnej lub poszukującej pracy. Z obowiązku tego wywiązali się i wobec tych dłużników podjęto działania mające na celu aktywizację zawodową tj. wystąpiono z

wnioskami do starosty o skierowanie ich do robót publicznych lub prac organizacyjnych na zasadach robót publicznych;

4. Złożenia do prokuratury przez organ właściwy wierzyciela 40 zawiadomień o możliwości popełnienia przestępstwa przez dłużnika za uporczywe uchylanie się od alimentacji;

5. Wydanie decyzji uznających dłużnika alimentacyjnego za uchylającego się od zobowiązań alimentacyjnych (art. 5 ust. 3 ww. ustawy)

- wydano 4 decyzje,

- nie skierowano wniosków do prokuratury o ściganie za przestępstwo niealimentacji określone w art. 209 § 1 kodeksu karnego,

6. Przekazywania do wszystkich biur informacji gospodarczej informacji o zobowiązaniu dłużnika alimentacyjnego w razie powstania zaległości za okres dłuższy niż 6 miesięcy:

- co miesiąc przekazywane są informacje o wysokości zobowiązań do pięciu biur informacji o wysokości zobowiązania 107 dłużników.

Świadczenia z funduszu alimentacyjnego mają charakter zwrotny. Dłużnik alimentacyjny jest zobowiązany do zwrotu organowi właściwemu wierzyciela należności w wysokości świadczeń z funduszu alimentacyjnego wypłaconych osobie uprawnionej, łącznie z ustawowymi odsetkami. Ogólna kwota zadłużenia na dzień 31.12.2022 r. z tytułu wypłaconych świadczeń z funduszu alimentacyjnego wynosi 3.021.549,29 zł, w tym odsetki 1.556.458,00 zł, z czego w 2022 r. odzyskano kwotę 112.580,19 zł, w tym odsetki 81.630,52 zł. Stan zadłużenia z tytułu wypłaconej zaliczki alimentacyjnej na dzień 31.12.2022 r. wynosił 515.527,13 zł, z czego w 2022 r. odzyskano kwotę 10.456,96zł.

8. Pomoc materialna o charakterze socjalnym w formie stypendiów i zasiłków szkolnych

Na podstawie Uchwały Nr XXVIII/205/16 z dnia 30 grudnia 2016 r. Rady Gminy Santok postępowania w sprawach z zakresu świadczeń pomocy materialnej o charakterze socjalnym prowadzi Ośrodek Pomocy Społecznej. Pomoc materialna jest udzielana uczniom w celu zmniejszenia różnic w dostępie do edukacji. Świadczeniami pomocy materialnej o charakterze socjalnym są stypendia szkolne i zasiłki szkolne.

Stypendium szkolne może otrzymać uczeń znajdujący się w trudnej sytuacji materialnej, wynikającej z niskich dochodów na osobę w rodzinie, w szczególności, gdy w rodzinie występuje: bezrobocie, niepełnosprawność, ciężka lub długotrwała choroba, wielodzietność, brak umiejętności wypełniania funkcji opiekuńczo-wychowawczych,

alkoholizm lub narkomania, a także gdy rodzina jest niepełna lub wystąpiło zdarzenie losowe.

Zasiłek szkolny może być przyznany uczniowi znajdującemu się przejściowo w trudnej sytuacji materialnej z powodu zdarzenia losowego. W 2022 r. wypłacono łącznie 1 zasiłek szkolny na łączną kwotę 620 zł.

W ramach realizacji stypendium szkolnego o charakterze socjalnym na rok szkolny 2021/2022 złożono 28 wniosków, z czego przyznano 25 stypendiów. Na rok szkolny 2022/2023 złożono 22 wniosków i przyznano 22 stypendiów. Łączny koszt realizacji pomocy materialnej o charakterze socjalnym w formie stypendiów i zasiłków szkolnych w 2022 r. wyniósł 22.484,00 zł, wkład z budżetu Gminy 4.496,80 zł.

9. Świadczenia wychowawcze

Świadczenie wychowawcze od 1 lipca 2019 r. przysługuje na każde dziecko w wieku do ukończenia 18 roku życia, bez względu na dochód w rodzinie. Wysokość świadczenia wychowawczego na jedno dziecko wynosi 500,00 zł. W Gminie Santok w 2022 r. świadczenie wychowawcze pobrało 1056 rodzin, na 1799 dzieci. Od 01 czerwca 2022 r. obsługę świadczenia wychowawczego przejął ZUS, jednak Ośrodek Pomocy Społecznej w dalszym ciągu odpowiada za sprawy dotyczące koordynacji systemów zabezpieczenia społecznego.

10. Program Czyste Powietrze

Program Czyste Powietrze jest ogólnokrajową inicjatywą walki ze smogiem. Realizowany jest przez Wojewódzkie Fundusze Ochrony Środowiska i Gospodarki Wodnej. W jego ramach można przeprowadzić termomodernizację budynków, np. wykonać termoizolację lub wymienić stolarkę okienną i drzwiową na bardziej energooszczędną. Z dofinansowania można skorzystać w celu wymiany starych, wysokoemisyjnych kotłów węglowych na ekologiczne źródła energii, np. pompę ciepła, instalację fotowoltaiczną, kolektory słoneczne, rekuperację czy wykonanie instalacji centralnego ogrzewania. Dodatkowo można przeprowadzić kompletny audyt energetyczny wykazujący rzeczywiste zapotrzebowanie budynku na energię cieplną. W dniu 01 października 2020 r. w życie weszły zmiany w ustawie z dnia 27 kwietnia 2001 r. – Prawo ochrony środowiska (Dz. U. z 2022 r. poz. 2556), które nakładają na gminy obowiązek wydawania zaświadczeń o wysokości przeciętnego miesięcznego dochodu przypadający na jednego członka gospodarstwa domowego dla potrzeb uczestnictwa w programie Czyste Powietrze. Do ustalania wysokości przeciętnego miesięcznego dochodu, stosuje się przepisy ustawy z dnia 28 listopada 2003 r. o świadczeniach rodzinnych (Dz. U. z 2022r. poz. 615ze

zm.). Zaświadczenia wydawane są przez Ośrodek Pomocy Społecznej w Santoku po uprzednim złożeniu wniosku. W 2022 roku wydanych zostało 23 zaświadczeń o wysokości przeciętnego miesięcznego dochodu przypadający na jednego członka gospodarstwa domowego dla potrzeb uczestnictwa w programie Czyste Powietrze.

INNE DZIAŁANIA PODEJMOWANE W RAMACH POMOCY SPOŁECZNEJ

1. Ustalanie prawa do bezpłatnej opieki zdrowotnej

Ośrodek Pomocy Społecznej w Santoku realizuje zadanie gminy polegające na ustalaniu uprawnień osób do bezpłatnej opieki zdrowotnej, finansowanej ze środków publicznych. Prawo do świadczeń zdrowotnych określa art.54 ustawy o świadczeniach opieki zdrowotnej finansowanych ze środków publicznych i wydawane jest na okres 90 dni. W 2022 roku wydano w tej sprawie 8 decyzji.

2. Program Korpus Wsparcia Seniora

Program jest elementem polityki społecznej państwa w zakresie wsparcia działań na rzecz seniorów niesamodzielnych ze względu na wiek oraz stan zdrowia, jak również jest odpowiedzią na potrzeby seniorów w zakresie ochrony przed zakażeniem COVID-19,. Program jest kontynuowany od 2020 r., najpierw pod nazwą Wspieraj Seniora (2020-2021), a od 2022 jako Korpus Wsparcia Seniorów.

16 lutego 2022 r. Uchwałą Rady Gminy Santok NR XXXIX/381/2022 w sprawie przystąpienia Gminy Santok do realizacji Programu „Korpusu Wsparcia Seniorów” na rok 2022 przyjęto do realizacji w 2022 r. Moduł I, którego celem było zapewnienie usługi wsparcia na rzecz seniorów w wieku 65 lat i więcej przez świadczenie usług wynikających z rozeznanych potrzeb na terenie gminy. Całkowity koszt realizacji programu wyniósł 5.000,00 zł (koszty obsługi). Pracownicy socjalni wspierali osoby potrzebujące m.in. robiąc zakupy, wykupując recepty, umawiając wizyty lekarskie.

3. Informowanie i kierowanie do powiatowego zespołu ds. Orzekania o stopniu niepełnosprawności Nr 2 w Gorzowie wlkp.

Pracownicy Ośrodka Pomocy Społecznej kierują osoby przewlekle chore, które nie mogą z różnych powodów uzyskać świadczenia rentowego do Powiatowego Zespołu ds. Orzekania o Stopniu Niepełnosprawności nr 2 w Gorzowie Wlkp. w celu ustalenia stopnia niepełnosprawności. Na skutek tego działania osoby mogą starać się o uzyskanie pomocy finansowej w formie zasiłku stałego, zasiłku pielęgnacyjnego oraz świadczeń opiekuńczych.

4. Współpraca z organizacjami pozarządowymi i innymi instytucjami

Współpraca z sektorem pozarządowym odbywa się na zasadach partnerstwa, wzajemnego wsparcia w działaniach, podejmowania przedsięwzięć likwidujących bariery społeczne oraz wspierania inicjatyw sprzyjających wzmocnieniu więzi społecznych i lokalnej solidarności. W 2022 r. Ośrodek współpracował m.in. Stowarzyszeniem Przyjaciół Gminy Santok „Pomocna Dłoń”, Stowarzyszeniem „Bliżej siebie” w Wawrowie, Stowarzyszeniem im. Brata Krystyna w Gorzowie Wlkp., Towarzystwem Pomocy im. św. Brata Alberta w Gorzowie Wlkp., oraz Stowarzyszeniem Pracowników Służb Społecznych „Krağ” w Gorzowie Wlkp., jak również parafiami rzymsko-katolickimi, m.in. w zakresie prowadzenia placówek wsparcia dziennego, wsparcia osób bezdomnych czy osób wykluczonych lub zagrożonych wykluczeniem społecznym.

5. Placówki wsparcia dziennego w formie pracy podwórkowej „Gralewianka” w Gralewie i „Polichnianka” w Starym Polichnie

Placówki wsparcia dziennego są jednostkami organizacyjnymi wspierania rodziny, w zakresie pomocy w opiece i wychowaniu dzieci z rodzin przeżywających trudności w wypełnianiu funkcji opiekuńczo – wychowawczych. Placówki powołane zostały Uchwałą Rady Gminy Santok z dnia 10 marca 2021 r. Nr XXX/288/2021 w sprawie utworzenia placówek wsparcia dziennego prowadzonych w formie pracy podwórkowej.

W drodze konkursu ofert na prowadzenie placówek wyłoniono organ prowadzący, tj. Stowarzyszenie Przyjaciół Gminy Santok „Pomocna Dłoń” w Santoku, których łączny koszt wyniósł 31.141,48 zł. Główne działania placówek wsparcia dziennego o charakterze pracy podwórkowej były działania animacyjno-socjoterapeutyczne, tj. organizacja czasu wolnego dzieci i młodzieży, kreatywne i twórcze zajęcia dla dzieci i młodzieży, zajęcia socjoterapeutyczne i profilaktyczne dla dzieci i młodzieży, konsultacje i warsztaty dla rodziców. W każdej ze świetlic mogło przebywać maksymalnie do 15 dzieci.

Zadanie finansowane było ze środków Gminnego Programu Profilaktyki i Rozwiązania Problemów Alkoholowych oraz Przeciwdziałaniu Narkomanii dla Gminy Santok na lata 2022-2025. Placówki są w strukturach Ośrodka Pomocy Społecznej w Santoku.

Dnia 26 października 2022 r. została powołana placówka w Lipkach Wielkich „Lipkowianka” (Uchwała Nr XLIX/454/2022 Rady Gminy Santok z dnia w sprawie utworzenia placówki wsparcia dziennego prowadzonej w formie pracy podwórkowej), która jest odpowiedzią na zapotrzebowanie na tego typu placówki w gminie Santok.



6. Pomoc żywnościowa

Ośrodek Pomocy Społecznej w Santoku przy współpracy z Bankiem Żywności w Gorzowie Wlkp. realizuje Program Operacyjny Pomoc Żywnościowa współfinansowany z Europejskiego Funduszu Pomocy Najbardziej Potrzebującym, którego głównym celem jest zapewnienie najuboższym mieszkańcom Polski pomocy żywnościowej oraz uczestnictwo w działaniach w ramach środków towarzyszących. Cele szczegółowe, to organizacja i koordynacja dystrybucji pomocy żywnościowej, przekazanie artykułów spożywczych osobom zakwalifikowanym do otrzymania pomocy żywnościowej zgodnie z zasadami POPŻ oraz prowadzenie działań w ramach środków towarzyszących wśród osób najbardziej potrzebujących, zakwalifikowanych do objęcia pomocą żywnościową, mających na celu włączenie społeczne.

W 2022 r. wydanych zostało 9.136,20 kg żywności. Osoby potrzebujące otrzymały bezpłatnie następujące artykuły spożywcze: cukier biały, groszek z marchewką, koncentrat pomidorowy, mleko, makaron jajeczny, olej rzepakowy, powidła śliwkowe, filet w oleju, szynka drobiowa, szynka wieprzowa. Pomoc żywnościowa trafiła do 337 osób (156 rodzin) znajdujących się w trudnej sytuacji życiowej, w tym udzielono pomocy dla 24 rodzin z UKR (68 osób).

W ramach działań towarzyszących odbyły się warsztaty kulinarne – *Jednodaniowy posiłek – sycąco i smacznie* oraz warsztaty z niemarnowania żywności *Przechowuj z głową* dla osób korzystających z POPŻ (2x Santok, Jastrzębnik).



7. Nowa droga – reintegracja społeczna i zawodowa w gminie Santok

Projekt Nowa droga - integracja społeczna i zawodowa w gminie Santok współfinansowany był przez Unię Europejską ze środków Europejskiego Funduszu Społecznego w ramach Regionalnego Programu Operacyjnego Lubuskie 2020, Oś 7. Równowaga społeczna, Działanie 7.1. Programy aktywnej integracji realizowane przez ośrodki pomocy społecznej.

Projekt opierał się na 3 kluczowych aspektach tzn. diagnozie sytuacji społeczno-zawodowej uczestników projektu; aktywizacji społeczno-zawodowej wraz ze wsparciem socjalnym w celu podniesienia kompetencji społecznych oraz interpersonalnych; aktywizacji zawodowej uczestników połączonej z nabyciem nowych kwalifikacji/kompetencji zawodowych. Działania projektowe opierały się na zasadzie równości szans i niedyskryminacji oraz ułatwieniu dostępu osobom niepełnosprawnym.

Projekt realizowany był 01 stycznia 2021 do 31 maja 2022 r., a jego celem był wzrost zdolności do zatrudnienia osób zagrożonych ubóstwem i wykluczeniem społecznym. Wsparciem objęto 41 osób (w tym 8 osób z niepełnosprawnościami). Wyniku działań projektowych 11 uczestników podjęło zatrudnienie, a 30 osób nabyło nowe kompetencje/kwalifikacje zawodowe.

8. Sieciowanie

Dnia 14 lutego 2022 r. odbyło się drugie spotkanie Wójtów Gminy Santok, Kierownika Ośrodka Pomocy Społecznej w Santoku i Dyrektora Centrum Kultury i Rekreacji w Santoku z przedstawicielami Kół Gospodyń Wiejskich, Ochotniczych Straży Pożarnych, klubów sportowych oraz sołtysów, którego celem była wymiana doświadczeń oraz nawiązanie interdyscyplinarnej współpracy w ramach planowanych działań społecznych, jak również budowanie kapitału społecznego i sieciowanie działań.

9. Biała sobota

W dniach 14 maja i 17 grudnia 2022 r. w Lipkach Wielkich odbyły się bezpłatne badania profilaktyczne dla mieszkańców Gminy Santok, w skład których wchodziły konsultacje z zakresu onkologii, tj. USG brzucha dorośli lub USG brzucha dzieci od 7 r.ż., USG piersi, USG tarczycy, a także dietytyki i zasad zdrowego odżywiania, słuchu, masażu i rehabilitacji, a także pomiary ciśnienia tętniczego krwi i tętna i analiza problemów skóry wraz z zabiegiem pielęgnacyjnym. Akcja odbyła pod patronatem Wójta Gminy Santok we współpracy ze Szpitalem im. dr n. med. R. Śmigielskiego w Skwierzynie. Łącznie udzielono w 2022 r. 454 specjalistycznych porad.



10. Wakacje - atrakcje

Dnia 27 czerwca 2022 r. odbyła się impreza edukacyjno – integracyjna dla rodzin z dziećmi wspieranymi przez asystenta rodziny, którą zorganizował Ośrodek Pomocy Społecznej oraz Centrum Kultury i Rekreacji w Santoku.

11. Kolonia Aktywne wakacje

Na kolonię organizowaną przez Ośrodek Pomocy Społecznej w Santoku wyjechało 19 dzieci, w tym 4 dzieci korzystających ze wsparcia pomocy społecznej. Kolonia miała miejsce w Domu Wczasów Dziecięcych we Wroniawach i odbyła się w terminie od 29 czerwca do 08 lipca 2022 r. i oparta była o program profilaktyczny. Zadanie dofinansowane było ze środków Gminnego Programu Profilaktyki i Rozwiązywania Problemów Alkoholowych oraz Przeciwdziałania Narkomanii dla Gminy Santok na lata 2022 – 2025.

12. Bezpłatne poradniki medyczne

W 2022 r. miała miejsce wśród mieszkańców gminy nieodpłatna dystrybucja poradników medycznych: "Jak opiekować się osobą przewlekle chorą w domu", "Co warto wiedzieć o chorobie Alzheimera i innych formach demencji" i „77 faktów o (nie)trzymaniu moczu, o

których pora mówić otwarcie”. Zainteresowane osoby publikacje mogły odbierać w Ośrodku. Trafiły one również do osób świadczących usługi opiekuńcze.

13. Aktywizacja zawodowa osób bezrobotnych

Powiatowy Urząd Pracy w Gorzowie Wlkp. dysponuje szeroką ofertą pracy, zdobywania kwalifikacji zawodowych, szkoleń, prac społecznie użytecznych czy robót publicznych. Ośrodek Pomocy Społecznej był w stałej współpracy na rzecz aktywizacji mieszkańców.

14. Kluby seniora

Od 2019 roku w gminie Santok funkcjonują 3 Kluby Seniora: w Starym Polichnie (05.09.2019), Czechowie (12.09.2019) i Lipkach Wielkich (24.09.2019), które są miejscem spotkań seniorów zarówno w celach edukacyjnych, jak i rekreacyjnych. Kluby są inicjatywą nieformalną, uczestnictwo w nich jest nieodpłatne, a ich siedzibami są sale wiejskie. W każdym z nich spotyka się do kilkunastu osób. Seniorzy nie płacą za pobyt.

W 2022 r. seniorzy brali udział m.in. w zajęciach profilaktycznych o charakterze sportowym, tj. gimnastyka senioralna, warsztatach edukacyjno - profilaktycznych, biesiadach senioralnych, spotkania towarzyskich przy kawie, zajęciach z rękodzieła itp.

Uchwałą Nr XLVII/431/2022 Rady Gminy Santok z dnia 14 września 2022 r. został utworzony ośrodek wsparcia Klubu Senior + w Płomykowie, który rozpoczął funkcjonowanie 16 stycznia 2023 r. Klub jest w strukturach Ośrodka Pomocy Społecznej w Santoku.



15. Herbatka u asystenta

W 2022 roku 30 mieszkańców skorzystało z bezpłatnego doradztwa w zakresie rozwiązywania problemów opiekuńczo – wychowawczych. Dyżury asystenta rodziny miał miejsce w poniedziałki w godz.17.00-18.00 i były o charakterze stacjonarnym.



16. Mikołajki 90+

Dnia 06 grudnia 2022 r. miała miejsce akcja Mikołajki 90+, podczas której odwiedzono seniorów, którzy ukończyli 90. rok życia (36 osób). Najstarsza nasza mieszkanka ma ponad 99 lat i mieszka w Lipkach Wielkich. Do akcji włączyli się uczniowie i pracownicy szkoły podstawowej w Janczewie, którzy przekazali paczki ze słodyczami.



17. Ochrona zdrowia mieszkańców

Pośród mieszkańców propagowane były działania i programy profilaktyczne:

- profilaktyka COVID i promocja szczepień,
- profilaktyka raka szyjki macicy,
- profilaktyka raka piersi,
- profilaktyka chorób układu krążenia,

- wczesne wykrywanie raka jelita grubego,
- profilaktyka w zakresie problemów zdrowia psychicznego – zajęcia profilaktyczne,
- przeciwdziałanie otyłości i nadwadze – zajęcia sportowe
- *Biała sobota* – badania profilaktyczne.

18. Gimnastyka dla seniorów

Mając na uwadze poprawę jakości życia seniorów w zakresie sprawności fizycznej w ramach zajęć profilaktycznych o charakterze sportowym odbywały się raz w tygodniu zajęcia gimnastyczne, a raz w miesiącu dodatkowo zajęcia edukacyjno-profilaktyczne.

Zajęcia odbywały się w miejscowościach Lipki Wielkie, Santok, Janczewo i Czechów. Zadanie wydatkowane ze środków Gminnego Programu Profilaktyki i Rozwiązywania Problemów Alkoholowych oraz Przeciwdziałania Narkomanii dla Gminy Santok na lata 2022 - 2025.



19. Wyjazd integracyjny dla osób niepełnosprawnych

W ramach dofinansowania ze środków z PFRON odbył się w dniach 23-29 maja 2022 r. w Gościemiu turnus integracyjny dla osób niepełnosprawnych z naszej gminy, w ramach którego uczestnicy mogli korzystać m.in. z zabiegów rehabilitacyjnych oraz atrakcji Ośrodka Rehabilitacyjnego (ognisko, spacer, wieczorki itp.). Z wyjazdu skorzystało 25 osób.



20. Wsparcie osób z Ukrainy

Dnia 24 lutego 2022 r. rozpoczęła się inwazja Rosji na Ukrainę. Państwo Polskie zapewniło wsparcie humanitarne, w tym wsparcie uchodźcom uciekającym przed wojną w Ukrainie w ramach mechanizmu tymczasowej ochrony, m.in. pomoc w postaci jednorazowego świadczenia pieniężnego w wysokości 300 zł na osobę, przeznaczonego na utrzymanie, w szczególności na pokrycie wydatków na żywność, odzież, obuwie, środki higieny osobistej oraz opłaty mieszkaniowe. Świadczenie z OPS w Santoku otrzymało 313 osób. W Gminie Santok dzielono pomocy także poprzez:

1. utworzenie miejsca tymczasowego pobytu dla 30 osób na sali wiejskiej w m. Gralewo celem gotowości przyjęcia osób uchodźczych z terenu objętego konfliktem zbrojnym,
2. utworzono miejsce docelowego pobytu w mieszkaniu stanowiącym własność gminy Santok do 8 osób (zawarcie porozumienia z Wojewodą Lubuskim na koordynację punktu Umowa BF-I.3145.19.2022 z dnia 24 marca 2022 r. z Wojewodą Lubuskim); łącznie było 12 osób, w tym 5 dzieci (m.in. wsparcie językiem obcym, pomoc w poszukiwaniu pracy, tłumaczeniu dokumentów, wsparcie w zapisaniu dzieci do szkoły czy przedszkola, sprawach administracyjnych (np. założenie konta w banku, napisanie CV), czy robienie i dowożenie zakupów),
3. kierowanie uchodźców do miejsc zbiórek darów dla uchodźców z Ukrainy,
4. kierowanie uchodźców na darmowe zajęcia z języka polskiego,
5. prowadzenie stałej współpracy z punktem Relokacji LUW odnośnie przekazywania danych osób, które znalazły schronienie na terenie gminy Santok (sprawozdawczość),
6. pozyskanie środków żywnościowych i art. czystości dla osób z Ukrainy, które zamieszkują administrowany teren, jak również ich wydawanie,
7. zainteresowani rodzice mieli możliwość zgłoszenia dzieci do przedszkoli i szkół,
8. zapewnienie wyżywienia dzieci w przedszkolu i szkole (pomocą objęto 23 dzieci na

kwotę 7.245,00 zł),

9. wsparcie emocjonalne.

21. Dodatki grzewcze

1. Dodatek osłonowy - kluczowy element rządowej Tarczy Antyinflacyjnej, który miał na celu zniwelować rosnące ceny energii, gazu i żywności, a przysługuje gospodarstwom domowym, których przeciętne miesięczne dochody netto nie przekraczają 2100 zł w gospodarstwie jednoosobowym, bądź 1500 zł na osobę w gospodarstwie wieloosobowym. Termin przyjmowania wniosków do 31 października 2022 r. Łącznie wypłacono 742 na kwotę 488.980,73 zł

2. Dodatek węglowy - przysługiwał gospodarstwom domowym, dla których głównym źródłem ogrzewania jest kocioł na paliwo stałe, kominek, koza, ogrzewacz powietrza, trzon kuchenny, piecokuchnia, kuchnia węglowa lub piec kaflowy na paliwo stałe – zasilane węglem kamiennym, brykietem lub peletem, zawierającymi co najmniej 85% węgla kamiennego. Nie było kryterium dochodowego, a wysokość dodatku wynosiła 3000 zł.

Od 17 sierpnia do 30 listopada 2022 r. Ośrodek Pomocy Społecznej w Santoku analizował wnioski o dodatek węglowy na gruncie aktualnie obowiązującego prawa, gdzie łącznie:

- a) wpłynęło wniosków - 1259
- b) wypłacono wniosków - 1054 na kwotę: 3.162.000 zł
- c) pozostałe wnioski - 205 (anulowane, pozostawione bez rozpatrzenia, sprawy w SKO)

Z uwagi na sprawy zwrócone z Samorządowego Kolegium Odwoławczego oraz przyznanie dodatku węglowego na podstawie art. 2 ust. 15f ustawy o dodatku węglowym 6 osoby otrzymały wypłatę DW w 2023 r. – 18.000zł

3. Dodatek na inne źródła ciepła - dawał możliwość dofinansowania zakupu opału

- a) 3000 zł – w przypadku, gdy głównym źródłem ciepła jest kocioł na paliwo stałe zasilany peletem drzewnym albo inny rodzajem biomasy, z wyłączeniem drewna kawałkowego;
- b) 1000 zł – w przypadku, gdy głównym źródłem ciepła jest kocioł na paliwo stałe, kominek, koza, ogrzewacz powietrza, trzon kuchenny, piecokuchnia albo piec kaflowy na paliwo stałe, zasilane drewnem kawałkowym;
- c) 500 zł – w przypadku, gdy głównym źródłem ciepła jest kocioł gazowy zasilany skroplonym gazem LPG;
- d) 2000 zł – w przypadku, gdy głównym źródłem ciepła jest kocioł olejowy.

Od 22 września do 30 listopada 2022 r. Ośrodek Pomocy Społecznej w Santoku przyznawał środki na dodatki na inne źródła ciepła, ich realizację wskazuje poniższa tabela. 3 wnioski na kwotę 3.000 zł zostały wypłacone w 2023 r.

Tabela nr 7. Dodatki na inne źródła ciepła

Wnioski	Pellet drzewny lub inna biomasa	Drzewo kawałkowe	LPG	olej	razem
wpłynęło	49	356	15	5	425
wypłacono	47	347	5	5	404
anulowane/pozostawione bez rozpatrzenia					21

Źródło: opracowanie własne OPS w Santoku.

22. Klęski żywiołowe

Klęska żywiołowa - w myśl przepisu art. 3 ust. 1 pkt 1 ustawy o stanie klęski żywiołowej, jest to katastrofa naturalna lub awaria techniczna, której skutki zagrażają życiu lub zdrowiu dużej liczby osób, mieniu w wielkich rozmiarach albo środowisku na znacznych obszarach, a pomoc i ochrona mogą być skutecznie podjęte tylko przy zastosowaniu nadzwyczajnych środków, przy współdziałaniu różnych organów i instytucji oraz specjalistycznych służb i formacji działających pod jednolitym kierownictwem

Zgodnie z *Zasadami udzielania pomocy w formie zasiłków celowych dla poszkodowanych w wyniku zdarzeń noszących znamiona klęsk żywiołowych* pomoc doraźna to kwota zasiłku dla rodziny albo osoby samotnie gospodarującej nie może przekroczyć 6.000 zł, zaś na remont albo odbudowę budynku mieszkalnego lub lokalu mieszkalnego kwota wsparcia wynosi do 200 tys. zł.

W Gminie Santok w okresie sprawozdawczym miały miejsce dwa zdarzenia o charakterze klęsk żywiołowych, a z pomocy skorzystało 101 rodzin na łączną kwotę 673.700zł:

a) wichury (18/19 lutego 2022 r.)

teren: Lipki Wielkie, Czechów, Wawrów, Stare Polichno

ilość rodzin objętych pomocą: 6 na kwotę 27.100 zł

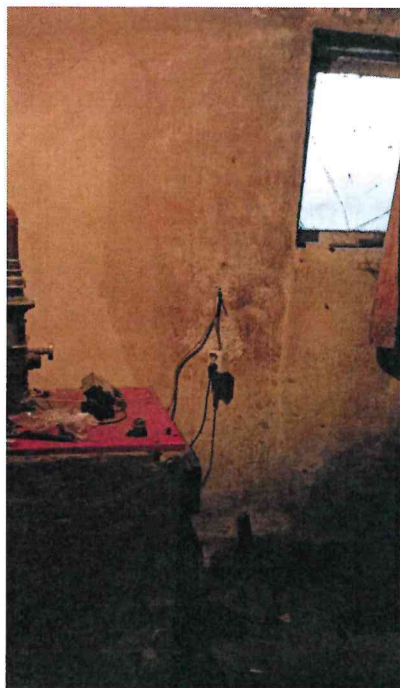
b) powódź (08 września)

teren: Santok, Czechów, Wawrów

- ilość rodzin objętych pomocą doraźną (do 6 tys. zł): 84 na kwotę 452.600zł

- ilość rodzin objętych pomocą na remont albo odbudowę budynku mieszkalnego lub lokalu mieszkalnego: 11 rodzin na kwotę 194.000 zł.

Łączna kwota wypłacona z tytułu klęsk żywiołowych wyniosła 646.600 zł



PODSUMOWANIE

Głównym celem Ośrodka Pomocy Społecznej w Santoku było umożliwienie osobom oraz rodzinom przezwyciężanie trudnych sytuacji życiowych, których nie są one w stanie pokonać, wykorzystując przy tym własne uprawnienia, zasoby i możliwości. W wyniku dokonujących się zmian gospodarczych oraz zmian w przepisach prawnych, zmienia się również strukturaklientów pomocy społecznej, ich oczekiwania i potrzeby, z których wynika, iż pomocfinansowa, choć nadal ważna, nie może stanowić jedynej formy wsparcia. Działania muszą być wielokierunkowe, zabezpieczające nie tylko sferę materialną, ale przede wszystkim mające działać aktywizująco na lokalną społeczność.

Rok 2022 był kontynuacją realizowanych zadań i prowadzonych działań wynikających z ustaw, przyjętych gminnych programów, a także podejmowaniem nowych inicjatyw w zakresie rozwiązywania problemów społecznych, które są niezbędne, aby instytucja pomocy społecznej była efektywna i odpowiadała aktualnym problemom. W ubiegłym roku praca dodatkowo ukierunkowana była m.in. na przeciwdziałanie skutkom pandemii, wojnie na Ukrainie, czy skutkom inflacji, co mocno dociążyło dodatkowymi zdaniemiami pracę pracowników i dezorganizowało pracę Ośrodka.

Na koniec warto wspomnieć, iż z okazji 104. rocznicy odzyskania przez Polskę niepodległości podczas uroczystej sesji Rady Gminy Santok *MEDALE ZA DŁUGOLETNIĄ SŁUŻBĘ* otrzymały pracownice Ośrodka Pomocy Społecznej w Santoku Elżbieta Mandziuk, Urszula Piasecka i Helena Rałowska.

KIEROWNIK
Ośrodka Pomocy Społecznej

mgr Anita Ł. Nowiak

Realizacja wydatków

Za okres: od 01.01.2022 do 31.12.2022.

Nazwa grupy	Plan pierwotny wg pozycji	Plan wg pozycji na 31.12.2022	Wykonanie	Kwota pozostała do wykonania		% wyk. p.p.	
					Kwota zapisu		
Data księgowania	Numer własny dokumentu	Nr zap.	Treść zapisu				
85202	Dormy pomocy społecznej		680 000,00	823 088,79	823 088,79	0,00	100,00 %
4330	Zakup usług przez jednostki samorządu terytorialnego od innych jednostek samorządu terytorialnego		680 000,00	823 088,79	823 088,79	0,00	100,00 %
85205	Zadania w zakresie przeciwdziałania przemocy w rodzinie		8 500,00	0,00	0,00	0,00	---,--- %
4210	Zakup materiałów i wyposażenia		6 000,00	0,00	0,00	0,00	---,--- %
4700	Szkolenia pracowników niebędących członkami korpusu służby cywilnej		2 500,00	0,00	0,00	0,00	---,--- %
85213	Składki na ubezpieczenie zdrowotne opłacane za osoby pobierające niektóre świadczenia z pomocy społecznej oraz za osoby uczestniczące w zajęciach w centrum integracji społecznej		27 000,00	27 657,00	23 551,22	4 105,78	85,15 %
4130	Składki na ubezpieczenie zdrowotne		27 000,00	27 657,00	23 551,22	4 105,78	85,15 %
85214	Zasłki okresowe, celowe i pomoc w naturze oraz składki na ubezpieczenia emerytalne i rentowe		120 000,00	219 001,00	186 167,06	32 833,94	85,01 %
3110	Świadczenia społeczne		120 000,00	98 437,00	88 859,16	9 577,84	90,27 %
3290	Świadczenia społeczne wypłacane obywatelom Ukrainy przebywającym na terytorium RP		0,00	118 152,72	97 307,90	20 844,82	82,36 %
4350	Zakup towarów (w szczególności materiałów, leków, żywności) w związku z pomocą obywatelom Ukrainy		0,00	2 411,28	0,00	2 411,28	0,00 %
85215	Dodatki mieszkaniowe		5 000,00	9 429,30	9 429,30	0,00	100,00 %

3110 Świadczenia społeczne	5 000,00	9 429,30	9 429,30	0,00	100,00 %
85216 Zasiłki state	200 000,00	182 230,92	179 468,11	2 762,81	98,48 %
3110 Świadczenia społeczne	200 000,00	182 230,92	179 468,11	2 762,81	98,48 %
85219 Ośrodki pomocy społecznej	859 700,00	881 976,98	881 976,98	0,00	100,00 %
3020 Wydatki osobowe niezaliczone do wynagrodzeń	4 500,00	1 922,48	1 922,48	0,00	100,00 %
4010 Wynagrodzenia osobowe pracowników	547 000,00	550 674,18	550 674,18	0,00	100,00 %
4040 Dodatkowe wynagrodzenie roczne	40 000,00	40 920,21	40 920,21	0,00	100,00 %
4110 Składki na ubezpieczenia społeczne	98 000,00	98 626,08	98 626,08	0,00	100,00 %
4120 Składki na Fundusz Pracy oraz Fundusz Solidarnościowy	13 000,00	8 122,84	8 122,84	0,00	100,00 %
4170 Wynagrodzenia bezosobowe	15 000,00	13 413,19	13 413,19	0,00	100,00 %
4210 Zakup materiałów i wyposażenia	20 000,00	18 557,63	18 557,63	0,00	100,00 %
4260 Zakup energii	6 500,00	4 781,10	4 781,10	0,00	100,00 %
4280 Zakup usług zdrowotnych	500,00	120,00	120,00	0,00	100,00 %
4300 Zakup usług pozostałych	77 700,00	109 358,03	109 358,03	0,00	100,00 %
4360 Opłaty z tytułu zakupu usług telekomunikacyjnych	3 000,00	2 696,81	2 696,81	0,00	100,00 %
4410 Podróże służbowe krajowe	15 500,00	13 545,18	13 545,18	0,00	100,00 %
4430 Różne opłaty i składki	1 500,00	595,00	595,00	0,00	100,00 %

4440 Odpisy na zakładowy fundusz świadczeń socjalnych	12 500,00	14 135,25	14 135,25	0,00	100,00 %
4700 Szkolenia pracowników niebędących członkami korpusu służby cywilnej	5 000,00	4 509,00	4 509,00	0,00	100,00 %
85228 Usługi opiekuńcze i specjalistyczne usługi opiekuńcze	125 000,00	165 426,58	165 426,58	0,00	100,00 %
4110 Składki na ubezpieczenia społeczne	17 930,00	22 878,50	22 878,50	0,00	100,00 %
4120 Składki na Fundusz Pracy oraz Fundusz Solidarnościowy	2 450,00	2 121,70	2 121,70	0,00	100,00 %
4170 Wynagrodzenia bezosobowe	104 620,00	135 606,38	135 606,38	0,00	100,00 %
4300 Zakup usług pozostałych	0,00	4 820,00	4 820,00	0,00	100,00 %
85230 Pomoc w zakresie dożywiania	160 000,00	160 000,00	151 207,12	8 792,88	94,50 %
3110 Świadczenia społeczne	160 000,00	160 000,00	151 207,12	8 792,88	94,50 %
85295 Pozostała działalność	33 150,00	96 513,24	80 451,10	16 062,14	83,36 %
3110 Świadczenia społeczne	0,00	0,00	0,00	0,00	--- %
3119 Świadczenia społeczne	5 700,00	15 400,00	15 400,00	0,00	100,00 %
3290 Świadczenia społeczne wypłacane obywatelom Ukrainy przebywającym na terytorium RP	0,00	7 961,00	7 245,00	716,00	91,01 %
4010 Wynagrodzenia osobowe pracowników	5 000,00	3 777,66	2 468,50	1 309,16	65,34 %
4017 Wynagrodzenia osobowe pracowników	7 800,00	9 662,74	9 662,74	0,00	100,00 %
4110 Składki na ubezpieczenia społeczne	900,00	1 003,32	423,61	579,71	42,22 %
4117 Składki na ubezpieczenia społeczne	1 400,00	2 473,64	2 473,64	0,00	100,00 %

4120 Składki na Fundusz Pracy oraz Fundusz Solidarnościowy	150,00	164,70	61,25	103,45	37,19 %
4127 Składki na Fundusz Pracy oraz Fundusz Solidarnościowy	200,00	347,90	347,90	0,00	100,00 %
4170 Wynagrodzenia bezosobowe	1 000,00	1 000,00	0,00	1 000,00	0,00 %
4210 Zakup materiałów i wyposażenia	7 000,00	11 281,98	2 238,44	9 043,54	19,84 %
4217 Zakup materiałów i wyposażenia	0,00	2 148,00	2 148,00	0,00	100,00 %
4300 Zakup usług pozostałych	4 000,00	3 856,91	546,63	3 310,28	14,17 %
4307 Zakup usług pozostałych	0,00	37 154,39	37 154,39	0,00	100,00 %
4437 Różne opłaty i składki	0,00	281,00	281,00	0,00	100,00 %
4700 Szkolenia pracowników niebędących członkami korpusu służby cywilnej	0,00	0,00	0,00	0,00	---,--- %
85395 Pozostała działalność	0,00	3 819 289,47	3 736 710,00	82 579,47	97,84 %
3110 Świadczenia społeczne	0,00	3 736 056,55	3 663 500,00	72 556,55	98,06 %
3290 Świadczenia społeczne wypłacane obywatelom Ukrainy przebywającym na terytorium RP	0,00	0,00	0,00	0,00	---,--- %
4010 Wynagrodzenia osobowe pracowników	0,00	43 089,20	43 089,20	0,00	100,00 %
4110 Składki na ubezpieczenia społeczne	0,00	6 707,42	6 707,42	0,00	100,00 %
4120 Składki na Fundusz Pracy oraz Fundusz Solidarnościowy	0,00	724,12	701,20	22,92	96,83 %
4170 Wynagrodzenia bezosobowe	0,00	1 656,80	1 656,80	0,00	100,00 %
4210 Zakup materiałów i wyposażenia	0,00	5 601,80	5 601,80	0,00	100,00 %

4300 Zakup usług pozostałych	0,00	14 203,58	14 203,58	0,00	100,00 %
4370 Zakup usług związanych z pomocą obywatelom Ukrainy	0,00	10 000,00	0,00	10 000,00	0,00 %
4700 Szkolenia pracowników niebędących członkami korpusu służby cywilnej	0,00	1 250,00	1 250,00	0,00	100,00 %
85415 Pomoc materialna dla uczniów o charakterze socjalnym	60 000,00	39 216,80	22 484,00	16 732,80	57,33 %
3240 Stypendia dla uczniów	60 000,00	39 216,80	22 484,00	16 732,80	57,33 %
85502 Świadczenia rodzinne, świadczenie z funduszu alimentacyjnego oraz składki na ubezpieczenia emerytalne i rentowe z ubezpieczenia społecznego	0,00	10 866,00	9 351,90	1 514,10	86,07 %
3290 Świadczenia społeczne wypłacane obywatelom Ukrainy przebywającym na terytorium RP	0,00	10 866,00	9 351,90	1 514,10	86,07 %
85504 Wspieranie rodziny	76 630,00	91 630,00	84 494,19	7 135,81	92,21 %
4010 Wynagrodzenia osobowe pracowników	55 000,00	72 057,79	66 368,49	5 689,30	92,10 %
4040 Dodatkowe wynagrodzenie roczne	4 000,00	4 177,58	4 177,58	0,00	100,00 %
4110 Składki na ubezpieczenia społeczne	10 000,00	9 530,54	8 703,29	827,25	91,32 %
4120 Składki na Fundusz Pracy oraz Fundusz Solidarnościowy	1 500,00	1 447,70	1 330,00	117,70	91,87 %
4210 Zakup materiałów i wyposażenia	500,00	0,00	0,00	0,00	--- %
4280 Zakup usług zdrowotnych	60,00	0,00	0,00	0,00	--- %
4300 Zakup usług pozostałych	500,00	0,00	0,00	0,00	--- %
4410 Podróże służbowe krajowe	3 000,00	2 753,42	2 251,86	501,56	81,78 %
4440 Odpisy na zakładowy fundusz świadczeń socjalnych	1 670,00	1 662,97	1 662,97	0,00	100,00 %

4700 Szkolenia pracowników niebędących członkami korpusu służby cywilnej	400,00	0,00	0,00	0,00	0,00	--,%
85508 Rodziny zastępcze	130 000,00	111 000,00	110 685,16	314,84	99,72 %	
4330 Zakup usług przez jednostki samorządu terytorialnego od innych jednostek samorządu terytorialnego	130 000,00	111 000,00	110 685,16	314,84	99,72 %	
85510 Działalność placówek opiekuńczo-wychowawczych	30 000,00	26 400,00	26 317,60	82,40	99,69 %	
4330 Zakup usług przez jednostki samorządu terytorialnego od innych jednostek samorządu terytorialnego	30 000,00	26 400,00	26 317,60	82,40	99,69 %	
Razem	2 514 980,00	6 663 726,08	6 490 809,11	172 916,97	97,41 %	

Realizacja wydatków

Za okres: od 01.01.2022 do 31.12.2022.

Nazwa grupy			Plan pierwotny wg pozycji	Plan wg pozycji na 31.12.2022	Wykonanie	Kwota pozostała do wykonania	% wyk. p.p.	
Data księgowania	Numer własny dokumentu	Nr zap.	Treść zapisu				Kwota zapisu	
Brak rozdziału			0,00	0,00	0,00	0,00	--,%	
Brak paragrafu			0,00	0,00	0,00	0,00	--,%	
85278 Usuwanie skutków klęsk żywiołowych			0,00	673 700,00	673 700,00	0,00	100,00 %	
3110 Świadczenia społeczne			0,00	673 700,00	673 700,00	0,00	100,00 %	
85295 Pozostała działalność			0,00	519 361,64	498 760,33	20 601,31	96,03 %	
3110 Świadczenia społeczne			0,00	505 872,86	488 980,73	16 892,13	96,66 %	
4010 Wynagrodzenia osobowe pracowników			0,00	9 674,03	8 420,63	1 253,40	87,04 %	
4110 Składki na ubezpieczenia społeczne			0,00	1 654,95	1 204,13	450,82	72,76 %	
4120 Składki na Fundusz Pracy oraz Fundusz Solidarnościowy			0,00	154,84	154,84	0,00	100,00 %	
4210 Zakup materiałów i wyposażenia			0,00	2 004,96	0,00	2 004,96	0,00 %	
85501 Świadczenie wychowawcze			4 185 000,00	4 366 116,00	4 362 115,70	4 000,30	99,91 %	
3110 Świadczenia społeczne			4 154 140,00	4 351 754,90	4 347 754,90	4 000,00	99,91 %	

4010 Wynagrodzenia osobowe pracowników	21 200,00	14 215,38	14 215,08	0,30	100,00 %
4040 Dodatkowe wynagrodzenie roczne	3 800,00	0,00	0,00	0,00	--,%
4110 Składki na ubezpieczenia społeczne	4 100,00	0,00	0,00	0,00	--,%
4120 Składki na Fundusz Pracy oraz Fundusz Solidarnościowy	560,00	145,72	145,72	0,00	100,00 %
4210 Zakup materiałów i wyposażenia	500,00	0,00	0,00	0,00	--,%
4440 Odpisy na zakładowy fundusz świadczeń socjalnych	700,00	0,00	0,00	0,00	--,%
85502 Świadczenia rodzinne, świadczenie z funduszu alimentacyjnego oraz składki na ubezpieczenia emerytalne i rentowe z ubezpieczenia społecznego	3 050 000,00	3 289 965,00	3 217 579,24	72 385,76	97,80 %
3020 Wydatki osobowe niezaliczone do wynagrodzeń	300,00	0,00	0,00	0,00	--,%
3110 Świadczenia społeczne	2 893 550,00	3 133 515,00	3 132 529,13	985,87	99,97 %
4010 Wynagrodzenia osobowe pracowników	115 000,00	117 009,53	62 404,72	54 604,81	53,33 %
4040 Dodatkowe wynagrodzenie roczne	5 800,00	5 194,08	5 194,08	0,00	100,00 %
4110 Składki na ubezpieczenia społeczne	25 000,00	23 340,11	8 300,39	15 039,72	35,56 %
4120 Składki na Fundusz Pracy oraz Fundusz Solidarnościowy	2 000,00	2 000,00	380,50	1 619,50	19,03 %
4210 Zakup materiałów i wyposażenia	1 500,00	1 250,00	1 114,14	135,86	89,13 %
4260 Zakup energii	0,00	473,44	473,44	0,00	100,00 %
4280 Zakup usług zdrowotnych	50,00	0,00	0,00	0,00	--,%
4300 Zakup usług pozostałych	4 000,00	5 236,45	5 236,45	0,00	100,00 %

4410 Podróże służbowe krajowe	0,00	33,42	33,42	0,00	100,00 %
4440 Odpisy na zakładowy fundusz świadczeń socjalnych	2 700,00	1 662,97	1 662,97	0,00	100,00 %
4610 Koszty postępowania sądowego i prokuratorskiego	100,00	0,00	0,00	0,00	-- %
4700 Szkolenia pracowników niebędących członkami korpusu służby cywilnej	0,00	250,00	250,00	0,00	100,00 %
85503 Karta Dużej Rodziny	0,00	1 094,00	1 094,00	0,00	100,00 %
4210 Zakup materiałów i wyposażenia	0,00	1 094,00	1 094,00	0,00	100,00 %
85513 Składki na ubezpieczenie zdrowotne opłacane za osoby pobierające niektóre świadczenia rodzinne oraz za osoby pobierające zasiłki dla opiekunów	43 000,00	69 695,00	69 695,00	0,00	100,00 %
4130 Składki na ubezpieczenie zdrowotne	43 000,00	69 695,00	69 695,00	0,00	100,00 %
Razem	7 278 000,00	8 919 931,64	8 822 944,27	96 987,37	98,91 %

